

**Uchwała Nr XXXIV/179/2017
Rady Gminy Jastrzębia
z dnia 29 maja 2017r.**

w sprawie przyjęcia Strategii Rozwoju Gminy Jastrzębia na lata 2017-2022.

Na podstawie art. 18 ust. 2 pkt. 6 ustawy z dnia 8 marca 1990 roku o samorządzie gminnym (t.j. Dz. U. 2016, poz.446 ze zm.) Rada Gminy Jastrzębia uchwala, co następuje:

§1.

Przyjmuje się Strategię Rozwoju Gminy Jastrzębia na lata 2017-2022 w brzmieniu stanowiącym załącznik do niniejszej uchwały.

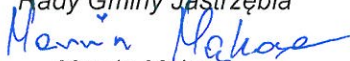
§2.

Wykonanie uchwały powierza się Wójtowi Gminy Jastrzębia.

§3.

Uchwała wchodzi w życie z dniem podjęcia.

Zastępca Przewodniczącego
Rady Gminy Jastrzębia


Marcin Mąkosa

„Strategia Rozwoju Gminy Jastrzębia na lata 2017-2022”





Spis treści

WPROWADZENIE	3
1. ANALIZA DIAGNOSTYCZNA GMINY JASTRZĘBIA	3
1.1. Podział administracyjny.....	3
1.2. Ludność.....	4
1.3. Zagospodarowanie przestrzenne.....	11
1.4. Stan i ochrona środowiska	11
1.5. Podmioty gospodarcze.....	13
1.6. Turystyka i rekreacja	17
1.7. Budownictwo mieszkaniowe	18
1.8. Szkolnictwo	21
1.9. Kultura.....	25
1.10. Rynek pracy	25
1.11. Opieka zdrowotna i pomoc społeczna	26
1.12. Wizerunek gminy.....	27
1.13. Wyzwania rozwojowe.....	28
2. ANALIZA SWOT/TOWS.....	28
3. WIZJA ROZWOJU GMINY JASTRZĘBIA	31
3.1. Pola strategicznego rozwoju.....	31
3.2. Pożądane tendencje rozwojowe gminy	32
3.3. Przyszły wizerunek gminy	33
4. CELE I KIERUNKI DZIAŁAŃ GMINY JASTRZĘBIA.....	33
5. POWIĄZANIE Z DOKUMENTAMI STRATEGICZNYMI KRAJOWYMI I REGIONALNYMI	35
6. PRIORYTETOWE PROJEKTY WDRAŻAJĄCE STRATEGIE ROZWOJU.....	40
7. HARMONOGRAM REALIZACJI	43
8. FINANSOWANIE.....	43
9. MONITORING, EWALUACJA I AKTUALIZACJA.....	49
Poziom organizacyjny.....	50
Poziom merytoryczny	53
Poziom społeczny i promocja strategii	54
10. PROMOCJA	55
ZAŁĄCZNIK: Analiza wyników badania ankietowego	57



WPROWADZENIE

Strategia rozwoju gminy powstała wspólnym wysiłkiem wszystkich ważnych środowisk lokalnych przy zastosowaniu zintegrowanego podejścia do rozwoju oraz przestrzegania zasady partnerstwa.

Prace nad strategią gminy Jastrzębia realizowane były metodą partnersko – ekspercką, poprzez wykorzystaniu techniki moderacji wizualnej. Władze gminy uznały, bowiem, iż proces projektowania długofalowego rozwoju powinien być realizowany zarówno przez konsultantów zewnętrznych, jak również przez lokalne grupy społeczne, gospodarcze, przedstawiciele lokalnej przedsiębiorczości, a także pracowników urzędu oraz mieszkańców gminy. Punktem wyjścia do prac nad strategią była analiza danych statystycznych. W dalszym etapie prac nad strategią zastosowana została metoda warsztatu strategicznego, dzięki której w kolejnych krokach następowało formułowanie i uzgadnianie poszczególnych ustaleń strategii rozwoju. Kierunki rozwoju zostały powiązane z celami Strategii Rozwoju Województwa Mazowieckiego do 2030 roku, z celami Strategii Zrównoważonego Rozwoju Powiatu Radomskiego do 2020 r.

1. ANALIZA DIAGNOSTYCZNA GMINY JASTRZĘBIA

1.1. Podział administracyjny

Gmina Jastrzębia położona jest w powiecie radomskim województwa mazowieckiego. Jest gminą o charakterze wiejskim, jedną z 13 powiatu, w tym 10 wiejskich. Według stanu na rok 2009 roku zajmowała obszar o łącznej powierzchni 89,5 km²(8950 ha). Pod względem wielkości powierzchni plasuje się na 8 miejscu wśród gmin wiejskich .W powiecie radomskim mniejsze są jedynie gminy: Gózd, Jedlnia- letnisko, Kowala, Wolanów.

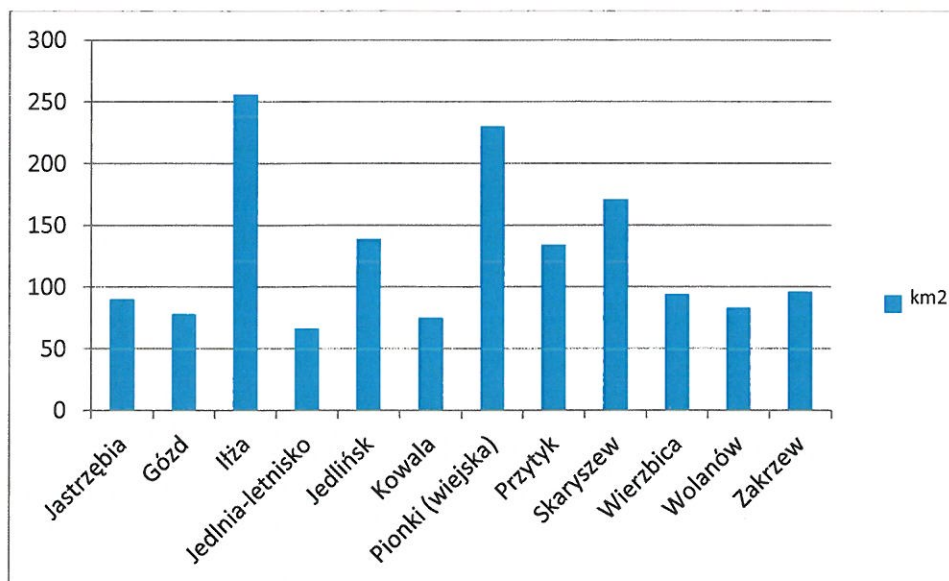
W obrębie gminy znajduje się:

- 19 miejscowości
- 19 sołectw



Rysunek 1 Powierzchnia gmin powiatu radomskiego w km² w 2015 r.

Źródło: Opracowanie własne na podstawie Banku Danych Lokalnych GUS



Gmina Jastrzębia położona jest na trasie Radom- Głowacz. Tereny północno-zachodnie gminy oddalone są o ok. 22 km od Radomia- siedziby powiatu oraz o ok. 110 - km od Warszawy - siedziby województwa.

Z gminą Jastrzębia sąsiadują następujące gminy: Jedlińsk, Radom, Jedlnia-Letnisko, Pionki oraz gmina Głowaczów z powiatu kozienickiego.

Przez teren gminy przebiegają następujące szlaki komunikacyjne: drogi powiatowe o łącznej długości - 43 km i drogi gminne - 61,8 km.

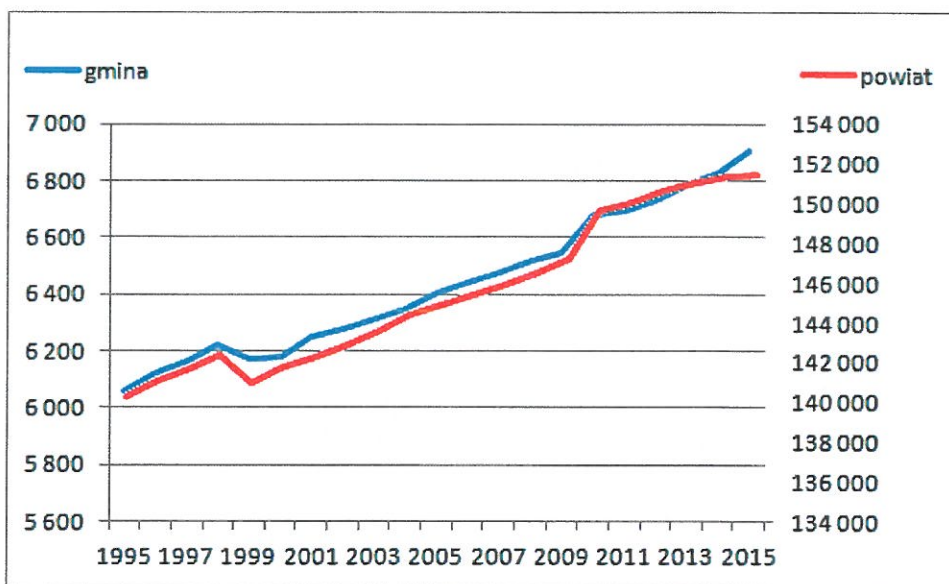
1.2. Ludność

Na koniec roku 2015 gmina Jastrzębia liczyła 6909 mieszkańców. Pod względem liczby mieszkańców jest najmniejszą gminą wiejską powiatu radomskiego. W latach 1996-1999 w gminie odnotowano tendencję wzrostową liczby mieszkańców, a następnie do roku 2000 spadkową (o 48 osób). Tendencję wzrostową odnotowujemy od roku 2000 do roku 2015. Największy wzrost ludności nastąpił między 2009 a 2010 rokiem (134 osoby) oraz między 2014 a 2015 rokiem (79 osób) - najmniejszy między 2010 a 2011 rokiem (14 osób). W województwie mazowieckim liczba ludności w 2015 r. w porównaniu do 1995 wzrosła. W okresie 1995-2015 wzrost liczby mieszkańców w gminie wyniósł (849 osób), co stanowi 14%, podczas gdy w powiecie było to 8 %, a w województwie mazowieckim było to tylko 5%



Rysunek 2. Liczba ludności gminy Jastrzębia na tle powiatu radomskiego

Źródło: Opracowanie własne na podstawie Banku Danych Lokalnych GUS

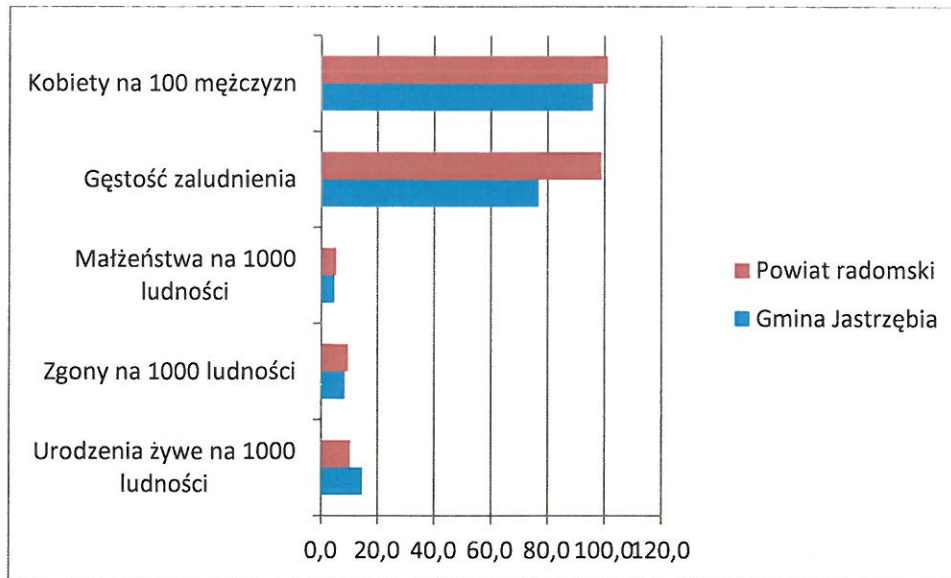


Gęstość zaludnienia w gminie Jastrzębia w 2015 r. wyniosła 77 osób na km². W porównaniu do roku 2005 znacznie wzrosła z 72 osób na km². Gęstość zaludnienia w gminie Jastrzębia jest mniejsza niż przeciętnie w powiecie radomskim (99 osób na km²), która także wzrosła, z poziomu 95 osób na km² w 2005 roku. Liczba kobiet przypadająca na 100 mężczyzn w gminie Jastrzębia jest niższa niż średnio w powiecie. W 2015 r. wynosiła odpowiednio 96 w gminie i 100,6 w powiecie. Dla porównania w roku 2005 wskaźnik ten wynosił odpowiednio 97 i 101 kobiet na 100 mężczyzn. W gminie Jastrzębia wskaźnik liczby małżeństw przypadających na 1000 ludności nie wykazywał wyraźnej tendencji rozwojowej. W 2013 roku liczba małżeństw przypadających na 1000 ludności wyniosła 6,2, w kolejnym roku spadła do 6,0. W 2015 r. ukształtowała się na poziomie 4,7, a więc na poziomie niższym niż średnia w powiecie, która wynosi 5,2.



Rysunek 3. Wskaźniki modułu gminnego w 2015 r.

Źródło: Opracowanie własne na podstawie Banku Danych Lokalnych GUS

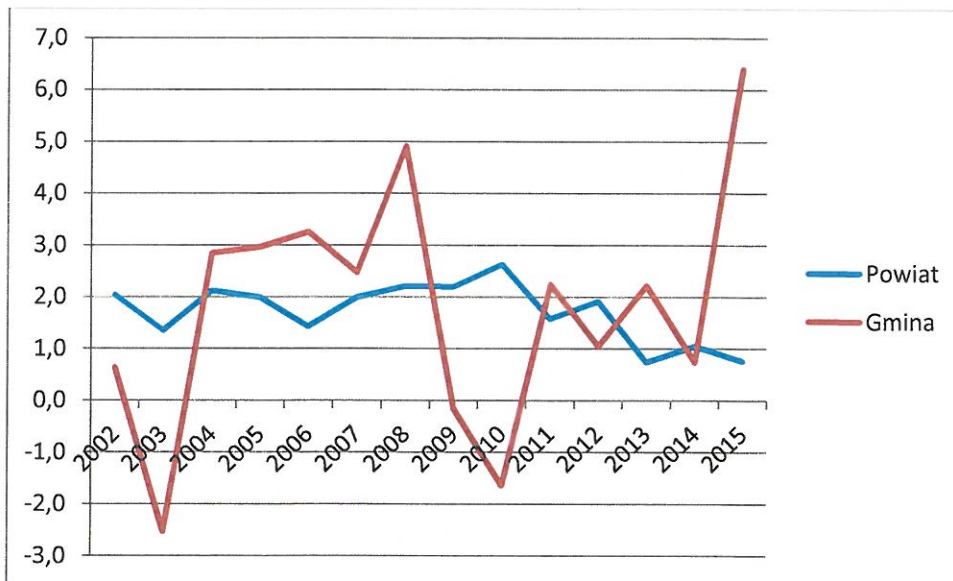


W 2015 r. w gminie wyższy niż przeciętnie w powiecie był wskaźnik urodzeń, natomiast wskaźnik zgonów na 1000 mieszkańców był niższy. Wskaźnik urodzeń (14,8) dość znacznie przekraczał wskaźnik zgonów (8,44). W rezultacie przyrost naturalny był dodatni, i w przeliczeniu na 1000 ludności, wyższy niż w powiecie. Wskaźnik ten wyniósł w 2015r. 6,4 wobec 0,8 w powiecie, co w liczbach bezwzględnych oznacza odpowiednio 44 i 115 osób. W 2015 r. przyrost naturalny kobiet był mniejszy niż mężczyzn – 21 kobiet i 23 mężczyzn. W powiecie negatywnie pod tym względem wypadają mężczyźni, w ich przypadku przyrost naturalny wyniósł bowiem 45 osób, wobec 70 w przypadku kobiet.



Rysunek 4. Przyrost naturalny na 1000 ludności

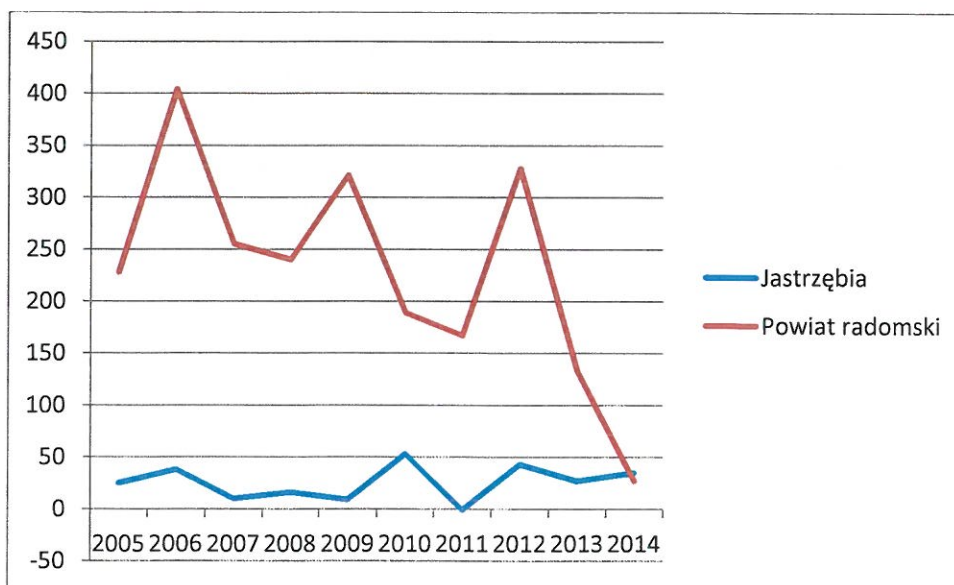
Źródło: Opracowanie własne na podstawie Banku Danych Lokalnych GUS



Z tytułu migracji na pobyt stały ludność gminy Jastrzębia nie zmienia się znacząco w ostatnich latach. Spośród 33 wymeldowań w 2015 roku 23 osoby wyemigrowały do miast, a na wieś 10. Nie było wymeldowań za granicę. Nowo zameldowanych osób było 77, w tym 61 z miast, 16 ze wsi. Saldo migracji było dodatnie i wyniosło 44 osoby. W stosunku do roku 2011 saldo migracji wzrosło.

Rysunek 5. Saldo migracji w osobach

Źródło: Opracowanie własne na podstawie Banku Danych Lokalnych GUS





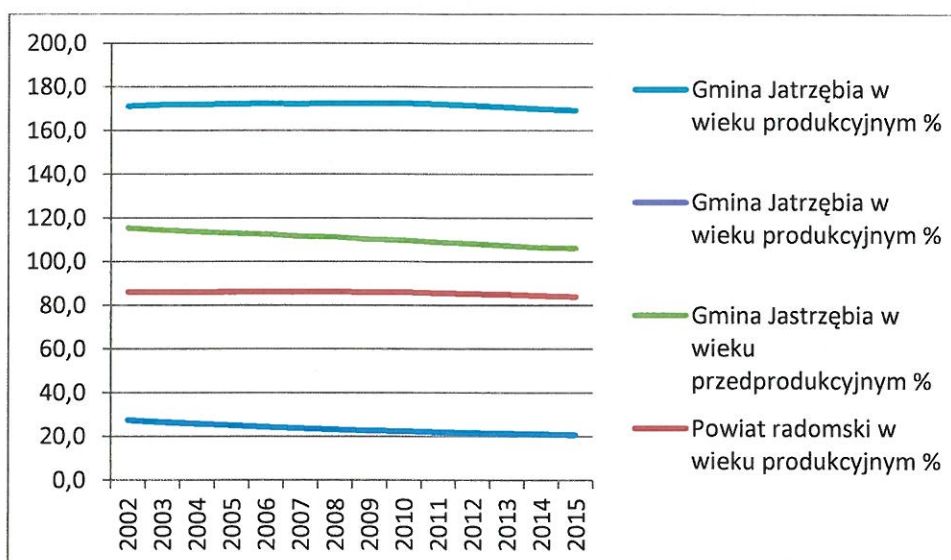
W 2015 r. ludność w wieku produkcyjnym¹ stanowiła 63,1% ogółu ludności gminy (w powiecie odsetek ten wyniósł także 63,2%) i wynosiła 4360 osób. Pozytywną informacją jest to, że ten odsetek na przestrzeni lat 1995-2015 ustawicznie wzrastał.

Większość z osób w tym wieku – 66 jest w wieku mobilnym, pozostali w niemobilnym.

Pozytywną informacją jest wyższy niż przeciętnie w powiecie, choć nieznacznie odsetek osób w wieku przedprodukcyjnym. W 2015 r. wyniósł on 22,2%, co daje 1535 osób, wobec 20,6% przeciętnie w powiecie. Świadczy to o potencjale gminy na przyszłość, choć pod tym względem Jastrzębie ustępuje gminie Jedlińsk – w przypadku której odsetek ten wynosi ponad 22%. Odsetek osób w wieku poprodukcyjnym wyniósł w 2015 r. 14,7 % (1014 osób). Tym samym był nieco niższy niż w powiecie (16,2%).

Rysunek 6. Odsetek ludności w wieku przedprodukcyjnym i produkcyjnym (%)

Źródło: Opracowanie własne na podstawie Banku Danych Lokalnych GUS



Struktura demograficzna kobiet według ekonomicznych grup wieku jest mniej korzystna niż mężczyzn. Odsetek kobiet w wieku produkcyjnym w 2015 r. wynosił 58,9% (63,1% dla kobiet i mężczyzn łącznie), 68,5% kobiet było w wieku mobilnym, a 31,5 % w wieku niemobilnym. W wieku przedprodukcyjnym również odsetek kobiet był niższy niż mężczyzn i wyniósł 10% wobec 12,2 % u mężczyzn. Z kolei w wieku poprodukcyjnym odsetek ten był wyraźnie wyższy i wyniósł 10 % wobec 4,6% u mężczyzn.

¹ Wiek produkcyjny - to wiek zdolności do pracy, tj. dla mężczyzn grupa wieku 18-64 lata, dla kobiet - 18-59 lat. Wiek mobilny - jest to grupa wieku produkcyjnego obejmująca ludność w wieku 18-44 lata. Wiek niemobilny - jest to grupa wieku produkcyjnego obejmująca ludność w wieku: mężczyźni - 45-64 lata, kobiety - 45-59 lat



Tabela 1. Liczba ludności wraz z podziałem według ekonomicznych grup wieku w 2015 r.

Źródło: Opracowanie własne na podstawie Banku Danych Lokalnych GUS

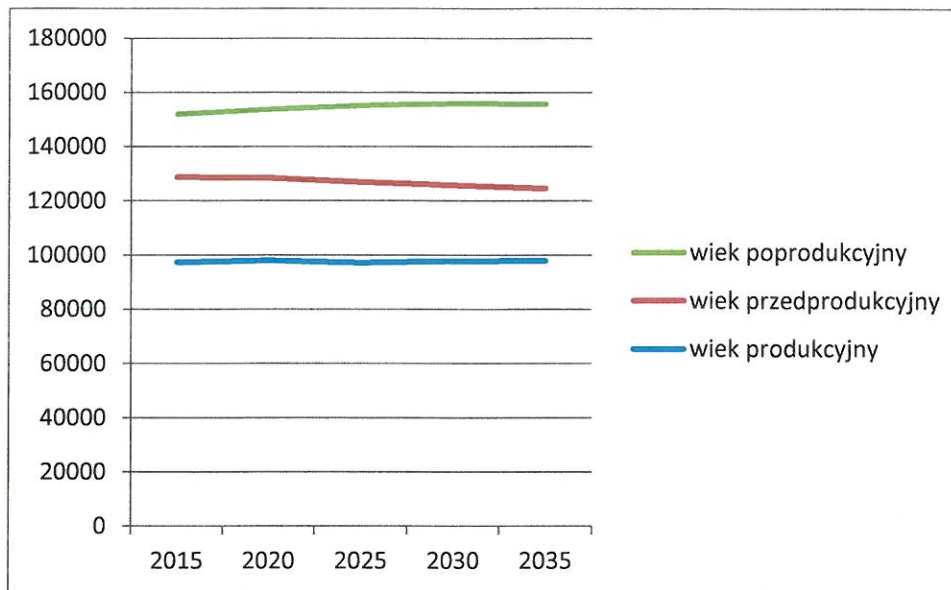
Jednostka terytorialna	Ogółem	W wieku przedprodukcyjnym	W wieku produkcyjnym	W wieku produkcyjnym mobilnym	W wieku poprodukcyjnym
Powiat radomski	151461	31187	95741	62369	24533
Gózd	8636	1939	5610	3742	1087
Iłża	15056	2631	9219	5646	3206
Jedlnia-Letnisko	12572	2546	8018	5212	2008
Jedlińsk	14219	3221	8962	5906	2036
Kowala	11939	2749	7522	5108	1668
Pionki (wiejska)	10065	1975	6391	4157	1699
Przytyk	7321	1614	4543	3017	1164
Skaryszew	14382	3265	9098	6124	2019
Wierzbica	9937	1922	6369	4186	1646
Wolanów	8790	2026	5563	3735	1201
Zakrzew	12697	2923	8116	5419	1658
Jastrzębia	6909	1535	4360	2879	1012

Wskaźnik ludności w wieku nieprodukcyjnym w przeliczeniu na 100 osób w wieku produkcyjnym wyniósł w gminie w 2015 r. 58,3 osób, przeciętna dla powiatu wynosi 58,8 osób. Skala tego obciążenia nie jest jednak duża na tle powiatu – siedem innych gmin posiada wyższy wskaźnik. Są to: Iłża, Jedlnia- Letnisko, Jedlnia, Pionki (gmina miejska i wiejska), Przytyk, Radom. W ostatnich latach wskaźnik ten utrzymuje się na podobnym poziomie (57,7 w 2012 r., 58,4 w 2013 r., 58 w 2014 r.)

Wskaźnik ludności w wieku poprodukcyjnym w przeliczeniu na 100 osób w wieku przedprodukcyjnym, wyniósł w gminie Jastrzębia w 2015 r. 65,9 osób, przeciętna dla powiatu 78,6 osób. Obciążenie nie jest najwyższe w powiecie – wyższy wskaźnik posiadają gminy wiejskie Jedlnia- Letniska, Pionki, Przytyk, Wierzbica i gmina miejsko-wiejska – Iłża. W latach 2012- 2013 wskaźnik ludności w wieku poprodukcyjnym w przeliczeniu na 100 osób w wieku przedprodukcyjnym charakteryzował się tendencją wzrostową (wartość wskaźnika w 201 – 61,4 osób, w 2013 – 63,7 osób). W porównaniu do roku 2014 wskaźnik zmalał (w 2014 roku wynosił 66,3).



Rysunek 7. Prognoza stanu ludności w powiecie radomskim wg ekonomicznych grup wieku
 Źródło: Opracowanie własne na podstawie Banku Danych Lokalnych GUS



Według prognozy na lata 2015-2035 liczba ludności powiatu radomskiego w wieku przedprodukcyjnym będzie charakteryzować się tendencją spadkową, a produkcyjnym – tendencją zwykłą. W porównaniu prognozy liczby ludności w 2013 r. do 2035 r., liczba ludności w wieku przedprodukcyjnym spada o 16,4%, a w wieku produkcyjnym wzrośnie o 1,3 %. Ludność w wieku poprodukcyjnym będzie wzrastać i osiągnie w roku 2035 –31 193 osób (oznacza to wzrost o 38,5 % w stosunku do 2013r.)

PODSUMOWANIE

W latach 2014 - 2015 w gminie Jastrzębie obserwowano względną stabilizację liczby ludności. Pod tym względem gmina charakteryzuje się zbliżoną tendencją do tej obserwowanej przeciętnie w powiecie. Według prognozy na lata 2015-2035 liczba ludności w powiecie radomskim będzie cechować się tendencją zwykłą. Wskaźniki modułu gminnego kształtują się następująco: przyrost naturalny był dodatni, gminę cechuje niski wskaźnik małżeństw, wskaźnik urodzeń żywych, przewyższający wskaźnik zgonów. Od kilku lat obserwuje się również wzrost w zakresie migracji. Gmina charakteryzuje się wyższym niż przeciętnie w powiecie odsetkiem osób w wieku przedprodukcyjnym. Świadczy to o potencjalne gminy na przyszłość. Odsetek osób w wieku produkcyjnym był zbliżony do tego w powiecie. Pozytywną informacją jest to, że odsetek ten ustawicznie wzrastał w ciągu kolejnych lat. Według prognoz gmina jest znacznie obciążona demograficznie, co niekorzystnie wpływa na dochody gminy, jak i potencjalny rozwój.



1.3. Zagospodarowanie przestrzenne

Według stanu na koniec 2015 r. w gminie Jastrzębia istniał jeden plan zagospodarowania przestrzennego – najmniej spośród gmin wiejskich powiatu. W stosunku do 2010 r. sytuacja pod tym względem nie zmieniła się. Powierzchnia gminy objęta obowiązującym planem to 2 ha. To niewielki obszar gminy, i nieznaczna wartość wobec pozostałej części powiatu radomskiego. Jest to najmniejsza zarówno bezwzględnie jak i procentowo powierzchnia objęta planami zagospodarowania przestrzennego w powiecie. Według stanu na koniec 2015 r. w gminie nie było gruntów leśnych, dla których zmieniono w planach przeznaczenie na cele nieleśne, nie było również gruntów rolnych, które zostały przeznaczone na cele nierolnicze.

1.4. Stan i ochrona środowiska

W gminie Jastrzębia w 2015 r. 38 % ludności korzystało z sieci kanalizacyjnej, co lokuje ją na siódmym miejscu wśród gmin wiejskich w powiecie. Jeśli ocenialibyśmy powierzchnię gminy, to dostęp do sieci kanalizacyjnej jest na poziomie 12% (w 4 na 19 sołectw). Na ogólną liczbę mieszkańców 6909 z kanalizacji korzystało 1376 osób. Długość sieci kanalizacyjnej ogółem wynosi 21,76 km. i 263 szt. przyłączy. Ścieki z terenu gminy Jastrzębia na podstawie zawartej umowy odprowadzane są do oczyszczalni miejskiej znajdującej się w bezpośrednim sąsiedztwie z gminą Jastrzębia, będącej w zarządzie Sp. z o.o. Wodociąg Miejskie w Radomiu. Wielkość ścieków odprowadzanych ogółem wzrosła z 15,9 dam³ w 2005 roku do 51 dam³ w 2015 r.

W gminie Jastrzębia 90,4% ogółu ludności korzysta z sieci wodociągowej. Jest to odsetek zbliżony do powiatu, w którym wynosi 90,5%. Sytuacja pod tym względem od roku 2013 poprawiła się o 6,2% . Sieć wodociągowa wynosi 84,6 km. Osiem studni i trzy stacje uzdatniania wody w Jastrzębi, Mąkosach Starych i Woli Goryńskiej zaopatrują wodociągi w wodę.

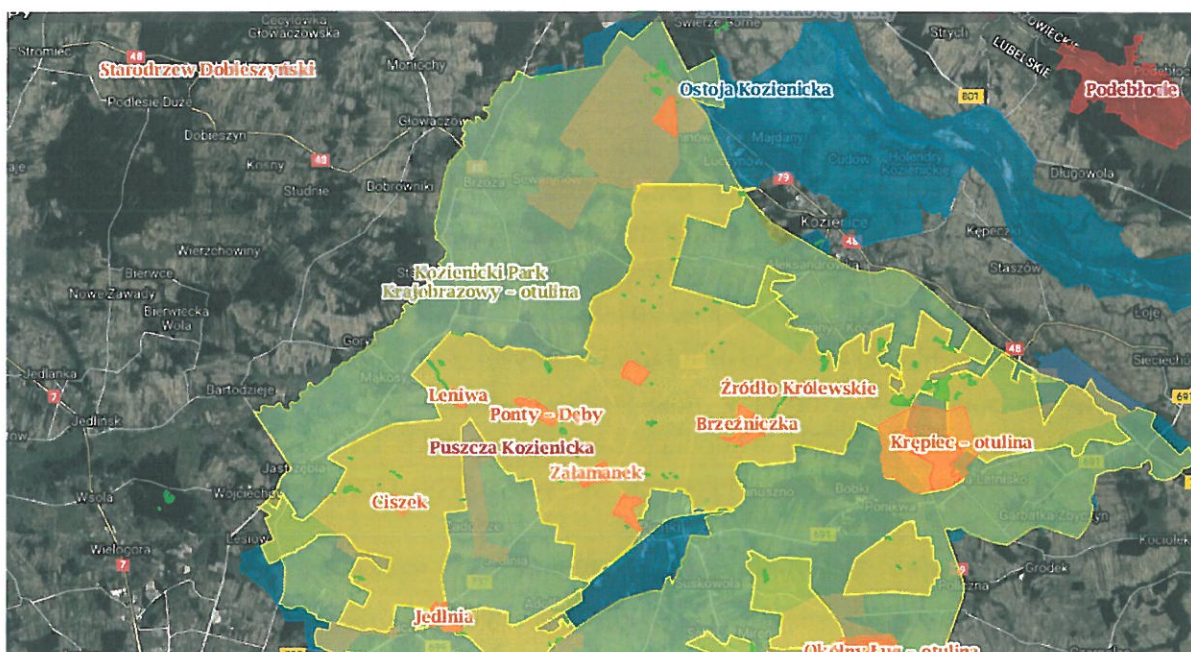
W 2015 r. w gminie Jastrzębia zebrano 293,48 t zmieszanych odpadów komunalnych, zebranych w ciągu roku – 269,42 t odpadów zebrano wśród gospodarstw domowych. Wielkość ta wrasta , w 2010 r. wynosiła 261,54 t. Od tego roku wielkość ta zwiększyła się o 10,9 % w stosunku do roku 2015. Organizacją usuwania i unieszkodliwiania odpadów na terenie gminy zajmują się głównie firmy: Eko-Jas, SITA Radom i ATK Kucharczyk. Na terenie gminy w centralnej części gminy w miejscowości Jastrzębia znajduje się jedne Punkt Selektywnej Zbiórki Odpadów, który został utworzy w miejscu nieczynnej od kilku lat oczyszczalni ścieków. Obiekt ten wymaga modernizacji i dostosowania go do pełnienie funkcji tzw. PSZOK-u, jako obowiązkowego zadania gminy w zakresie gospodarki odpadami. W roku 2015 opracowany został Plan Gospodarki Niskoemisyjnej dla gminy Jastrzębia, a od 2016 roku gmina Jastrzębia posiada Program Usuwania Azbestu i podejmuje działania na rzecz usuwania wyrobów zawierających azbest z obiektów gminny oraz indywidualnych budynków mieszkalnych i budowli.



451,4 ha spośród 8950 ha gminy Jastrzębie było w 2015 r. obszarami prawnie chronionymi. Znajduje się w strefie chronionej Kozienickiego Parku Krajobrazowego. W powiecie radomskim łączny obszar chroniony stanowił 21,7 % powierzchni.

Mapa 1. Obszary chronione i obszary Natura 2000 graniczących z obszarem gminy Jastrzębia

Źródło: <http://geoserwis.gdos.gov.pl/mapy/>



Wschodnia granica gminy Jastrzębia biegnie wzdłuż granicy Kozienickiego Parku Narodowego, którego lasy w okolicy miejscowości Jastrzębia wchodzą w teren gminy. Duża część terenu gminy leży w otulinie Kozienickiego parku Krajobrazowego, w dorzeczu rzeki Radomki. Część miejscowości Jastrzębia wchodzi w zasięg obszaru chronionego krajobrazu.

Przez teren gminy przepływają większe rzeki jak Radomka oraz Pacynka. Występują także mniejsze ciek wodne: Jastrzębianki (dopływy Radomki) i Dobrzeszynka - przepływa przez Dąbrowę Jastrzębska, a swój początek bierze z Puszczy Kozienickiej.

Dodatkowo na terenie gminy zlokalizowane są trzy cmentarze o powierzchni 2,8 ha.



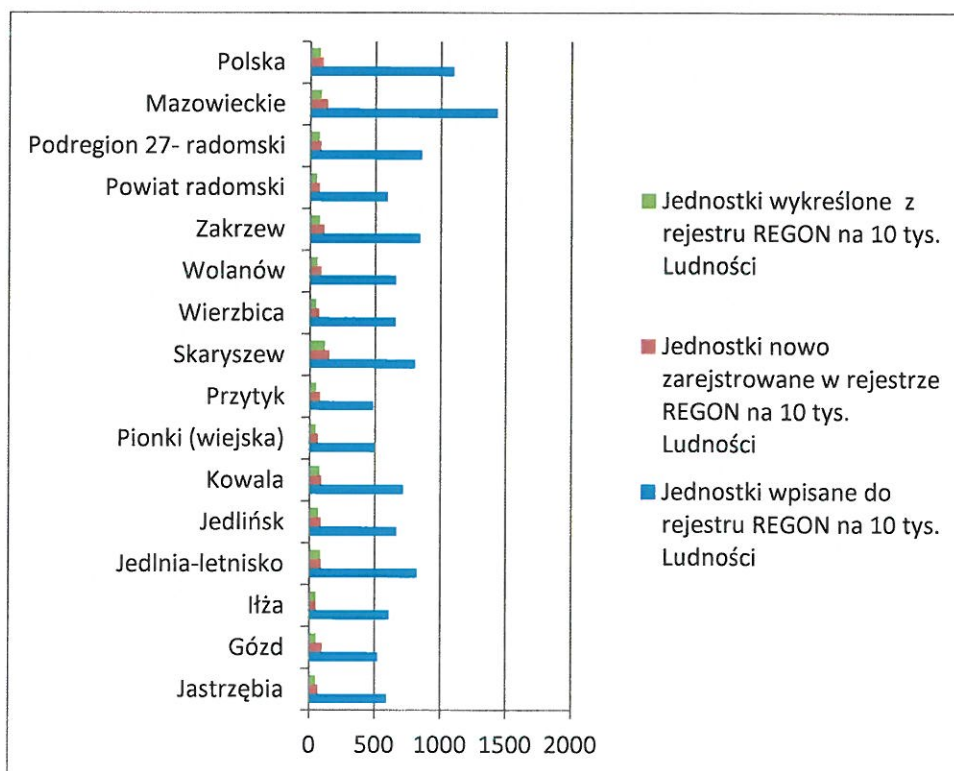
1.5. Podmioty gospodarcze

Gmina Jastrzębia charakteryzuje się niskim na tle powiatu poziomem przedsiębiorczości liczonym jako liczba podmiotów gospodarczych wpisanych do rejestru REGON w przeliczeniu na 10 tys. ludności. Wskaźnik ten dla gminy wyniósł w 2015 r. 593 podmioty wobec 698 w powiecie i 728 w województwie. Wśród gmin wiejskich powiatu, Jastrzębia ma jeden z mniejszych podmiotów wpisanych do rejestru REGON na 10 tys. ludności. W latach 2010- 2015 liczba podmiotów gospodarczych na 10 tys. Ludności wzrosła o 13 podmiotów. W latach 2014-2015 w gminie Jastrzębia liczba podmiotów nowo zarejestrowanych w rejestrze REGON - na 10 tys. mieszkańców była relatywnie niska (68 podmiotów) w stosunku do gmin powiatu radomskiego . W 2015 r. przewyższał tylko gminę wiejską Pionki i miejsko-wiejską Iłżę.

Znaczna była liczba podmiotów wykreślonych z rejestru na 10 tys. mieszkańców (51 podmiotów). W 2015 r. gminę Jastrzębia przewyższyły w liczbie podmiotów wykreślonych z rejestru gminy: Gózd, Jedlnia-letnisko, Jedlińsk, Kowala, Skaryszew, Wolanów, Zakrzew.

Rysunek 8. Jednostki gospodarcze na 10 tys. ludności w 2015 r.

Źródło: Opracowanie własne na podstawie Banku Danych Lokalnych GUS



Pod względem liczby zarejestrowanych podmiotów w 2015 r. gmina Jastrzębia zajmowała



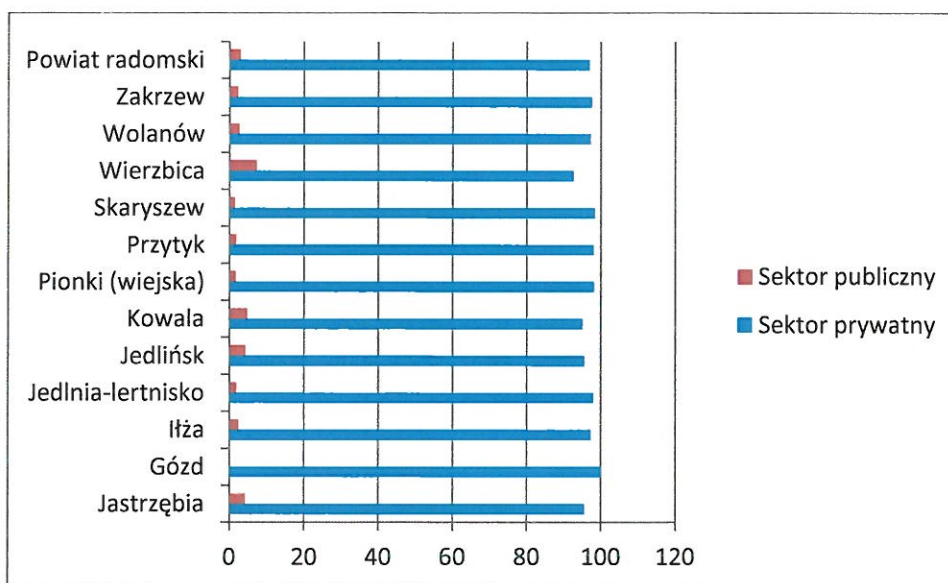
trzecie miejsce od końca wśród gmin wiejskich powiatu. Zarejestrowanych było wtedy 66 podmiotów. Mniej jednostek zarejestrowano w gminie Iłża i Pionki.

W latach 2002 - 2015 gmina zanotowała wzrost liczby podmiotów gospodarczych. Największy wzrost liczby podmiotów gospodarczych zanotowano jeszcze między rokiem 2007 a 2008 - wzrost o 30 podmiotów. Od roku 2008 wzrasta liczba podmiotów o konsekwentnie kilka podmiotów rocznie. Stagnację można było zauważyć tylko w latach 2011-2014.

45 spośród 47 podmiotów gospodarczych zarejestrowanych w gminie w 2015 r. pochodziło z sektora prywatnego. Stanowi to 95,7 % ogółu podmiotów. To niższy odsetek niż w powiecie (97,1 %). Na tle pozostałych gmin wiejskich powiatu radomskiego odsetek ten był jednym z najniższych. Niższy był tylko w gminach: Kowala , Wierzbica. 100 % podmiotów sektora prywatnego stanowiły osoby fizyczne prowadzące działalność gospodarczą.

Rysunek 9. Jednostki gospodarcze w podziale według sektora własności w 2015 r.

Źródło: Opracowanie własne na podstawie Banku Danych Lokalnych GUS

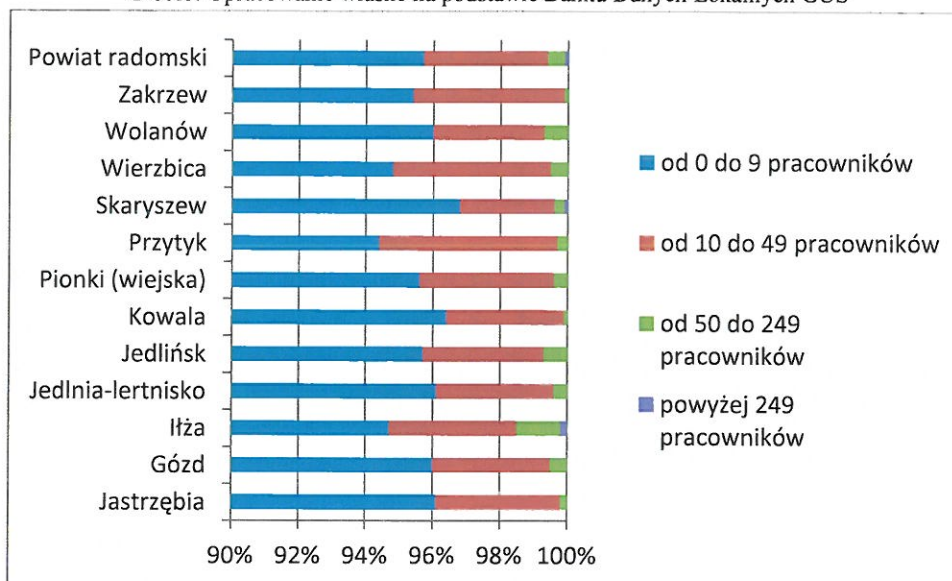


96,1% wszystkich podmiotów gospodarczych zarejestrowanych w gminie Jastrzębia w 2015r. pochodziła z sektora mikroprzedsiębiorstw (zatrudniających od 1 do 9 pracowników). To więcej niż w całym powiecie (95,7%), jednak nie można tutaj mówić o istotnym odbieganiu od struktury podmiotów gospodarczych według klas wielkości od przeciętnej dla powiatu. Przedsiębiorstw małych zatrudniających od 10 do 49 pracowników było w gminie 3,7% tak samo jak w powiecie. Podmiotów gospodarczych średnich jest w gminie 0,2 %. Nie ma przedsiębiorstw średnich, zatrudniających powyżej 250 pracowników. W całym powiecie radomskim przedsiębiorstwa duże, zatrudniające powyżej 249 pracowników, znajdują się w gminach: Iłża i Skaryszew.



Rysunek 10 Jednostki gospodarcze w podziale według klas wielkości w 2015 r.

Źródło: Opracowanie własne na podstawie Banku Danych Lokalnych GUS



Struktura lokalnej gospodarki w gminie Jastrzębia liczona na podstawie liczby przedsiębiorstw

według sektorów w 2015 r., była następująca:

Rolnictwo, leśnictwo, łowiectwo i rybactwo – brak podmiotów (0%),

Przemysł i budownictwo – 22 podmiotów (31%),

Pozostała działalność (usługi rynkowe i nierynkowe) – 25 podmiotów (63%).

Tabela 2. Liczba przedsiębiorstw według sektorów w 2015 r.

Źródło: Opracowanie własne na podstawie Banku Danych Lokalnych GUS

	Rolnictwo, leśnictwo, łowiectwo, rybactwo	Przemysł i budownictwo	Pozostała działalność
Jastrzębia	0	49	51
Gózd	1,2	47,5	51,3
Iłża	3,9	36,3	59,5
Jedlnia-letnisko	2,8	26,9	70,3
Jedlińsk	3,4	31,9	64,7
Kowala	2,7	35,5	61,8
Pionki (wiejska)	4,8	35,5	59,7
Przytyk	1,9	49,1	49
Skaryszew	0,5	25	74,5
Wierzbica	0	39,1	60,9
Wolanów	1,4	17,6	81
Zakrzew	2,3	30,6	67,1



Powiat radomski	2,3	32,3	67,7
Podregion 27- radomski	1,6	28,6	69,8
Mazowieckie	0,6	15,6	83,8
Polska	1	24	268995

W porównaniu do powiatu radomskiego gmina Jastrzębia charakteryzuje się brakiem przedsiębiorstw z sektora: rolnictwo, leśnictwo, łowiectwo i rybactwo (w powiecie odsetek ten wyniósł w 2012 r. 2,3%). Drugi w powiecie (49%) był odsetek przedsiębiorstw z sektora przemysł i budownictwo (32,3 w powiecie). Najwyższy odsetek przedsiębiorstw gminy Jastrzębia należy do sektora pozostałej działalności (usług). Jest on jednak jednym z najniższych (po gminie Przytyk) w powiecie radomskim, który wynosi (67,75).

Sektor przemysłu i budownictwa w gminie Jastrzębia składa się z 7 przedsiębiorstw przetwórstwa przemysłowego, 15 przedsiębiorstw z branży budownictwo. Spośród sektora usługowego ² największy odsetek przedsiębiorstw występuje w sekcji handel i naprawa pojazdów (sekcja G), stanowiąc 48 % ogółu podmiotów gospodarczych w gminie. Przeciętnie w powiecie odsetek ten jest nieco wyższy (51,3 %).

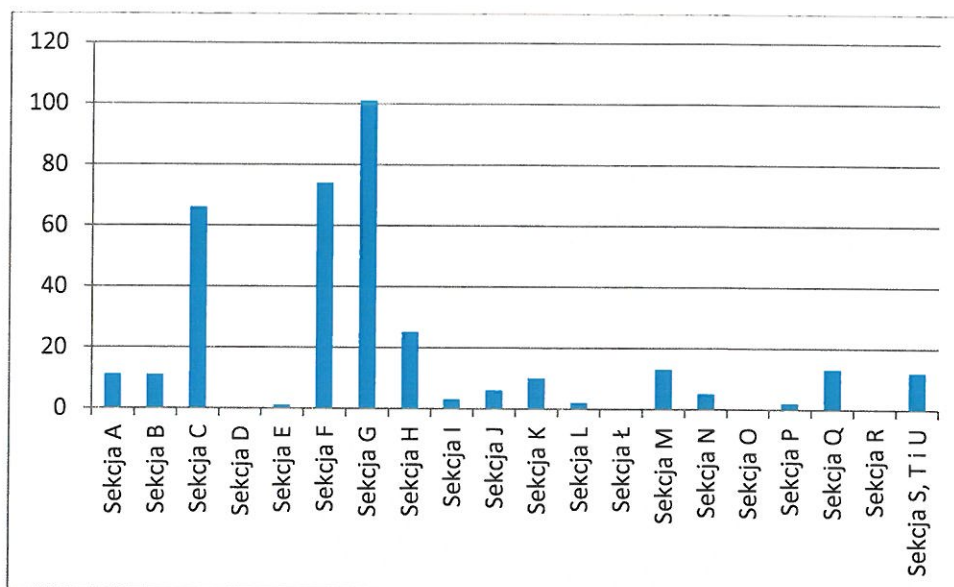
2

Według obecnie obowiązującej w Polsce klasyfikacji podmiotów gospodarczych pod względem sekcji – klasyfikacji PKD2007 na **sektor rolnictwo, leśnictwo, łowiectwo i rybactwo** składa się **sekcja A** (Rolnictwo, leśnictwo, łowiectwo i rybactwo), na **sektor przemysł i budownictwo** – **sekcja B** (Górnictwo i wydobywanie), **sekcja C** (Przetwórstwo przemysłowe), **sekcja D** (Wytwarzanie i zaopatrywanie w energię elektryczną, gaz, parę wodną, gorącą wodę i powietrze do układów klimatyzacyjnych), **sekcja E** (Dostawa wody; gospodarowanie ściekami i odpadami oraz działalność związana z rekultywacją) i **sekcja F** (Budownictwo), na sektor **pozostała działalność** (usługi) – **sekcja G** (Handel hurtowy i detaliczny; naprawa pojazdów samochodowych, włączając motocykle), **sekcja H** (Transport i gospodarka magazynowa), **sekcja I** (Działalność związana z zakwaterowaniem i usługami gastronomicznymi), **sekcja J** (Informacja i komunikacja), **sekcja K** (Działalność finansowa i ubezpieczeniowa), **sekcja L** (Działalność związana z obsługą rynku nieruchomości), **sekcja M** (Działalność profesjonalna, naukowa i techniczna), **sekcja N** (Działalność w zakresie usług administrowania i działalność wspierająca), **sekcja R** (Działalność związana z kulturą, rozrywką i rekreacją), **sekcja S** (Pozostała działalność usługowa), **sekcja O** (Administracja publiczna i obrona narodowa; obowiązkowe zabezpieczenia społeczne), **sekcja P** (Edukacja), **sekcja Q** (Opieka zdrowotna i pomoc społeczna).



Rysunek 11. Jednostki gospodarcze gminy Jastrzębia w podziale według sekcji PKD 2007 w 2015 r.

Źródło: Opracowanie własne na podstawie Banku Danych Lokalnych GUS



W 2015 r. najwięcej nowo zarejestrowanych podmiotów powstało w sekcji F (łącznie 15 przedsiębiorstw) oraz w sekcji G (łącznie 12 przedsiębiorstw). Również najwięcej firm z sekcji F i sekcji G zostało w gminie w tym roku wyrejestrowanych z rejestru REGON. Było to 10 podmiotów z sekcji F oraz 16 z sekcji G.

PODSUMOWANIE

Gmina charakteryzuje się relatywnie niskim na tle pozostałych gmin wiejskich powiatu wskaźnikiem liczby podmiotów gospodarczych na 10 tys. ludności.

Na wyższym poziomie w porównaniu do powiatu poziom kształtuje się odsetek przedsiębiorstw z sektora przemysłu i budownictwa. Zaś odsetek przedsiębiorstw z sektora działalności pozostałej (usługowej) jest na niższym poziomie niż w powiecie radomskim.

1.6. Turystyka i rekreacja

Na terenie gminy Jastrzębie w 2016 r. znajdował się 1 obiekt noclegowy z 38 miejscami noclegowymi.

W gminie Jastrzębia są dobre warunki do uprawiania turystyki pieszej i rowerowej wśród lasów Puszczy Kozienickiej. (30% terenu znajduje się w strefie chronionej Kozienickiego Parku Narodowego). Na terenie gminy jest siedem pomników przyrody- 6 dębów i modrzew



polski, park zabytkowy w Bartodziejach oraz szlaki piesze i rowerowe w Kozienickim Parku Krajobrazowym. Atrakcję turystyczną mogą również stanowić pozostałości niemieckich budowli militarnych z II wojny światowej. Ponadto teren gminy Jastrzębia jest atrakcyjny przyrodniczo, co doceniane jest nie tylko przez jej mieszkańców. W celu promocji tych walorów oraz popularyzacji aktywnego stylu życia w ramach inicjatyw lokalnych organizowane są rajdy rowerowe, wycieczki piesze i biegi. W roku 2015 na terenie gminy w okolicy Puszczy Kozienickiej po raz pierwszy odbył się Bieg Pamięci Żołnierzy Wyklętych - „Tropem Wilczym” a w roku 2016 XI Radomki Maraton Trzeźwości. W działalności turystycznej i rekreacyjnej aktywnie uczestniczą lokalne stowarzyszenia: Stowarzyszenie na Rzecz Rozwoju i Promocji Wsi Bartodzieje Stowarzyszenie Wspierania Rozwoju Gminy Jastrzębie „Gościniec”, Mieszkańcy Doliny Radomki, Owadów Wieś z Przyszłością, Stowarzyszenie „Razem dla jutra” z Lesiowa.

PODSUMOWANIE

Gmina Jastrzębia posiada potencjał turystyczny jaki stanowi lokalizacja, zasoby przyrodnicze oraz niektóre obiekty o charakterze historycznym.

1.7. Budownictwo mieszkaniowe

Według danych z 2015 r. na 10 mieszkań przypadało przeciętnie 35,5 osób w gminie Jastrzębia (wobec 33,6 osób w powiecie, 24,4 osób w województwie i 27,2 osób w kraju). W porównaniu do lat ubiegłych liczba ta nieznacznie się zmniejszyła. Liczba mieszkańców przypadających na liczbę mieszkań w gminie jest taka sama jak w powiecie. Od 2005 r. wartość ta nie zmieniała się w sposób znaczny.

Tabela 2. Liczba ludności na 1 mieszkanie i na 1 izbę w 2015 r.

Źródło: Opracowanie własne na podstawie Banku Danych Lokalnych GUS

	Przeciętna liczba ludności na 1 mieszkanie	Przeciętna liczba ludności na 1 izbę
Jastrzębia	3,55	0,87
Gózd	3,89	1,02
Iłża	3,14	0,82
Jedlnia-letnisko	3,4	0,81
Jedlińsk	3,8	0,91
Kowala	3,42	0,84
Pionki (wiejska)	3,12	0,84
Przytyk	3,57	0,95
Skaryszew	3,57	0,88
Wierzbica	3,41	0,93
Wolanów	3,48	0,91
Zakrzew	3,88	0,93
Powiat radomski	3,36	0,87

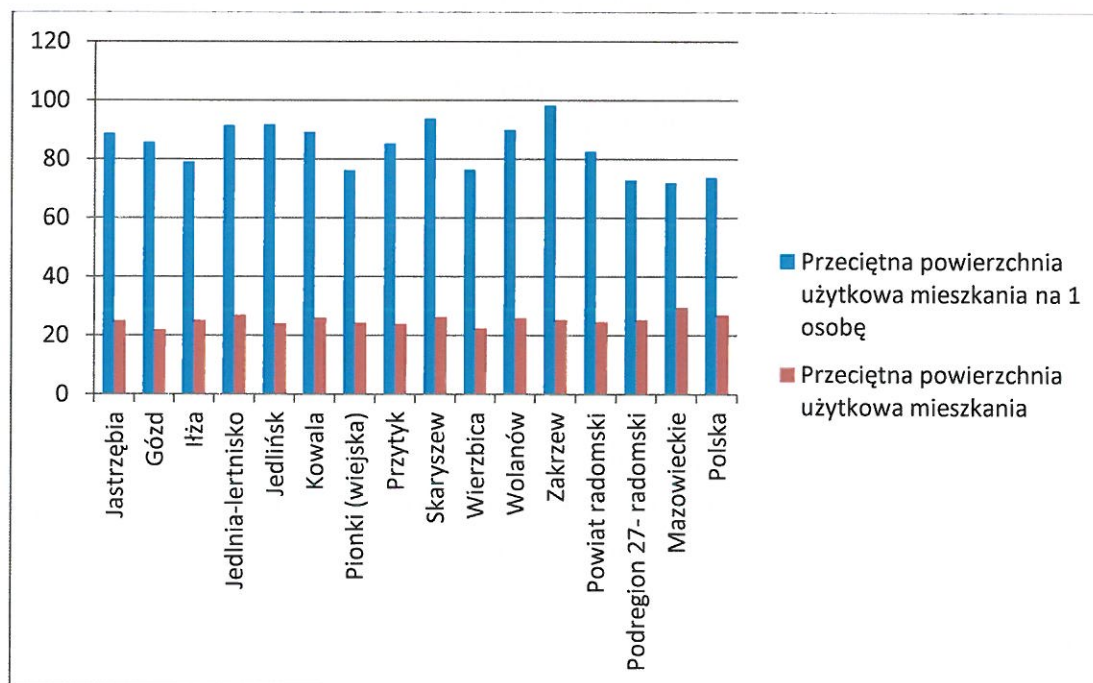


Podregion 27-radomski	2,88	0,79
Mazowieckie	2,44	0,67
Polska	2,72	0,71

W 2015 r. przeciętna powierzchnia użytkowa mieszkania w gminie Jastrzębia wyniosła 88,6m². To więcej niż przeciętnie w powiecie (82,5 m²) i znacznie więcej niż przeciętnie w województwie. Spośród gmin wiejskich powiatu radomskiego Jastrzębia charakteryzowała się przeciętną powierzchnią użytkową mieszkania zbliżoną do innych gmin powiatu. W latach 2005-2015 odnotowano słabą, aczkolwiek pozytywną tendencję rozwojową tej powierzchni, wyrażającą się jej wzrostem (w 2005 r. wynosiła ona 81,8 m²). Przeciętna powierzchnia użytkowa mieszkania przypadająca na 1 osobę w gminie Jastrzębia była w 2015 r. również nieco wyższa niż przeciętnie w powiecie i wyniosła 25 m² wobec 24,6 m² w powiecie, lecz była niższa niż przeciętnie w województwie mazowieckim (29,5 m²) i w kraju (27 m²). W relacji do pozostałych gmin wiejskich powiatu pod tym względem Jastrzębia wypada podobnie. W latach 2005-2015 wskaźnik ten w gminie Jastrzębia wzrósł o 14,8%.

Rysunek 12. Przeciętna powierzchnia użytkowa mieszkania ogółem i w przeliczeniu na 1 osobę w 2015 r.

Źródło: Opracowanie własne na podstawie Banku Danych Lokalnych GUS



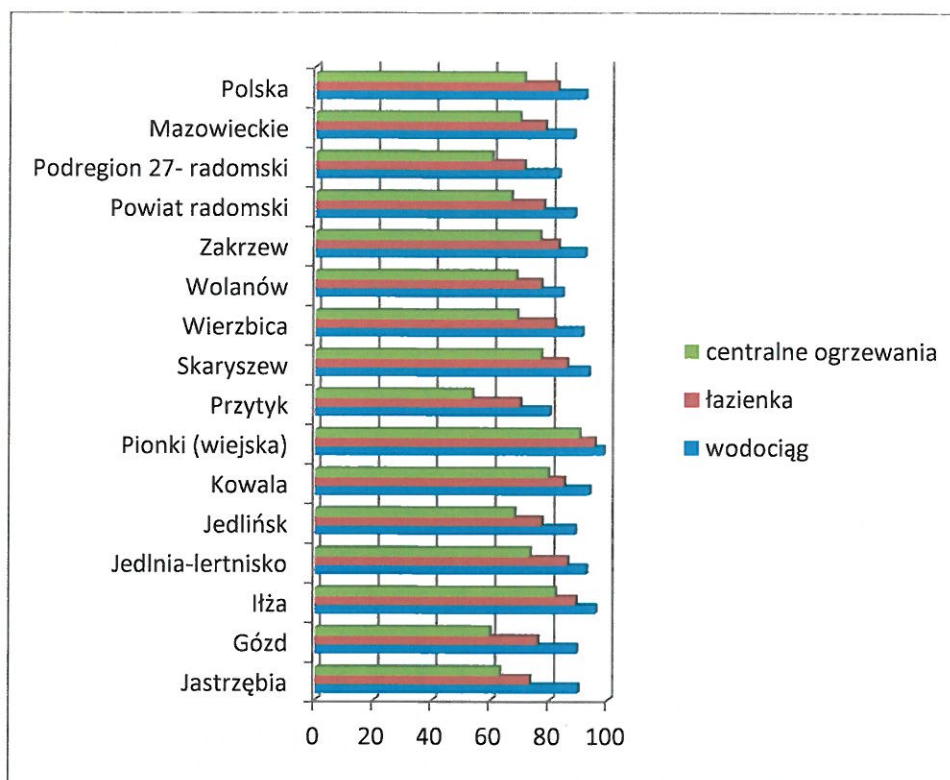
W końcu 2015 r. odsetek mieszkań wyposażonych w podstawowe instalacje sanitarne, jako odsetek ogółu mieszkań na wsi na obszarze gminy Jastrzębia kształtował się na zróżnicowanym poziomie na tle gmin obszarów wiejskich powiatu. W przypadku wodociągów wyniósł on 89,5% i był nieznacznie wyższy od przeciętnej dla powiatu radomskiego oraz niższy niż przeciętny odsetek w kraju (92 %). Gminy Iłża,



Jedlnia – letnisko, Kowala, Pionki, Skaryszew, Wierzbica, Zakrzew charakteryzowały się wyższym poziomem wskaźnika. Łazienkę posiada 73 % mieszkań gminy Jastrzębia wobec 77,6% w powiecie. Tylko jedna gmina (Przytyk) wypada pod tym względem gorzej niż gmina Jastrzębia. Wypada również poniżej przeciętnej obszaru wiejskiego województwa mazowieckiego i przeciętnej dla Polski. W zakresie odsetka mieszkań posiadających centralne ogrzewanie (62,9%) gmina wypada gorzej wobec przeciętnej dla powiatu (66,6%) i znajduje się na przedostatnim miejscu (po gminie Gózd) wśród gmin wiejskich powiatu radomskiego.

Rysunek 13 . Mieszkania wyposażone w instalacje, jako odsetek ogółu mieszkań na wsi w 2015 r. w %.

Źródło: Opracowanie własne na podstawie Banku Danych Lokalnych GUS

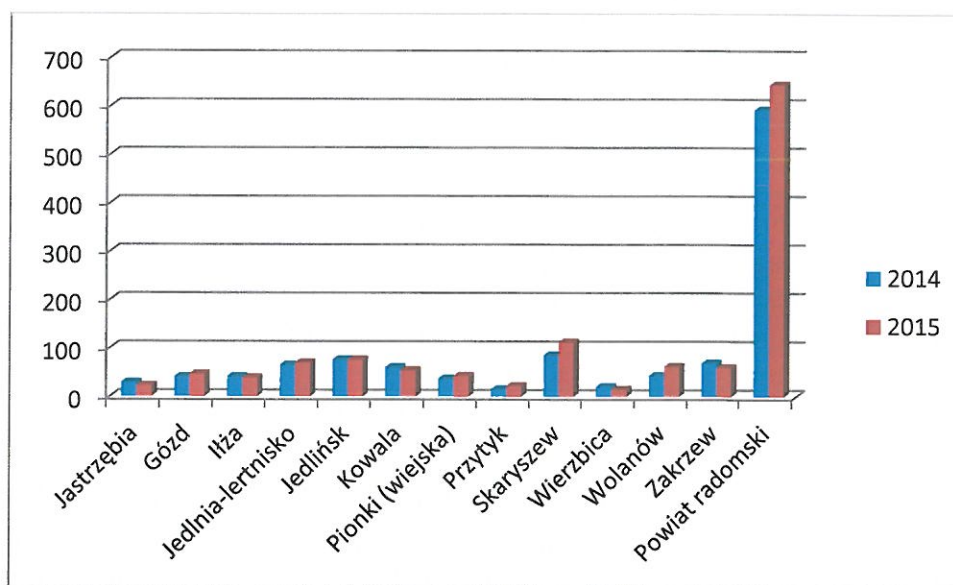


W 2015 r. w gminie Jastrzębia oddano do użytkowania 23 budynków w tym 22 mieszkalne. Z tym wynikiem gmina wypadła lepiej tylko od dwóch gmin wiejskich powiatu radomskiego - Przytyk (22 budynki), Wierzbica (15 budynków). W latach 2004-2015 oddano do użytkowania w gminie 339 budynków. Pod względem powierzchni użytkowej budynków mieszkalnych wśród gmin wiejskich powiatu gmina Jastrzębia znalazła się na trzecim miejscu od końca w 2015 r. z łączną powierzchnią 2787 m². Niższa powierzchnia charakteryzowała oddane w tym roku budynki z gmin Przytyk i Wierzbica. Pod względem powierzchni użytkowej budynków niemieszkalnych gmina Jastrzębia znalazła się w 2015 r. na ostatnim miejscu z powierzchnią 117 m². W gminach Wierzbica i Zakrzew nie powstały w roku 2015 budynki niemieszkalne.



Rysunek 14. Liczba nowych budynków oddanych do użytkowania w latach 2014-2015

Źródło: Opracowanie własne na podstawie Banku Danych Lokalnych GUS



Liczba nowo oddanych budynków w gminie Jastrzębia od 2008 roku kształtuje się na podobnym poziomie. Najwięcej budynków zostało oddanych do użytku w 2013 roku – 41, a najmniej w roku 2015- 22 budynki.

PODSUMOWANIE

Gmina Jastrzębia słabo rozwija się pod względem inwestycji budowlanych, przewyższa jedynie pod tym względem gminy: Przytyk i Wierzbica. W zakresie powierzchni użytkowej mieszkań sytuację w gminie można ocenić pozytywnie zarówno wobec przeciętnej dla gmin wiejskich powiatu radomskiego, jak i województwa. Tendencje w oddawaniu do użytkowania mieszkań są, co do kierunku zbliżone do tych w powiecie.

1.8. Szkolnictwo

W gminie Jastrzębia funkcjonują następujące placówki oświaty:

Zespół Szkolno- Przedszkolny w Jastrzębi, w skład którego wchodzi:

1) Publiczna Szkoła Podstawowa im. Kazimierza Mroza

2) Publiczne Samorządowe Przedszkole w Jastrzębi

Publiczna Szkoła Podstawowa w Kozłowie,



Publiczna Szkoła Podstawowa w Lesiowie,
 Publiczna Szkoła Podstawowa w Mąkosach Starych,
 Publiczna Szkoła Podstawowa w Woli Goryńskiej,
 Publiczna Szkoła Podstawowa w Bartodziejach,
 Publiczne Gimnazjum w Jastrzębi,
 Niepubliczna Szkoła Podstawowa w Owadowie

Tabela 3. Edukacja na terenie gminy Jastrzębia

Źródło: Opracowanie własne na podstawie Banku Danych Lokalnych GUS

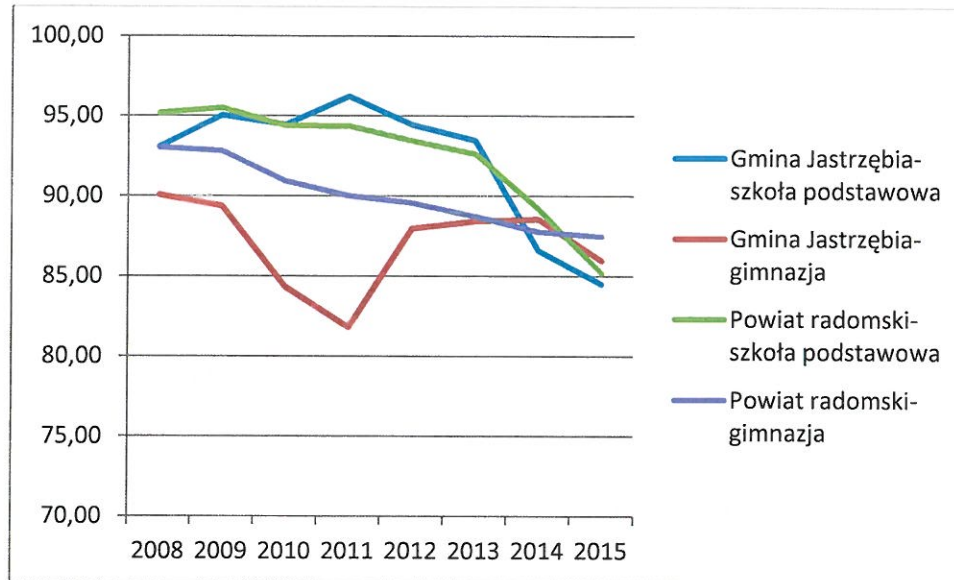
Wyszczególnienie	2013/2014	2014/2015	2015/2016
Żłobki	0	0	0
Placówki wychowania przedszkolnego	9	9	10
Przedszkola	1	1	1
Miejsca w przedszkolach	50	63	62
Uczniowie w przedszkolach	245	230	199
Szkoły podstawowe	7	7	7
Uczniowie szkół podstawowych	444	462	496
Gimnazja	1	1	1
Uczniowie szkół gimnazjach	252	224	214

Sześć szkół podstawowych gminy było w 2016 r. wyposażonych w 67 pomieszczeń (dane z 2015r.). Szkoły te liczyły łącznie 496 uczniów w roku 2015/2016, 80 osób zakończyło naukę, jako absolwenci w 2015 roku. Pod względem liczby uczniów gminy znajdowała się na ostatnim miejscu wśród gmin wiejskich. W latach 2010- 2013 liczba uczniów szkół podstawowych ustawicznie obniżała się. Od roku 2013 do 2015 roku liczba uczniów wzrosła z 444 do 496 w 2015 r. W roku 2016 odnotowano spadek uczniów w szkołach podstawowych. W stosunku do 2013 roku liczba uczniów wzrosła w gminie o 10,5%, natomiast o 10 % w powiecie. W gimnazjum w 2015/2016 r. uczyło się łącznie 214 uczniów, 87 osób ukończyło gimnazjum w 2015. Gimnazjum dysponowało 22 salami (dane z 2015 r.). Na tym poziomie kształcenia w latach 2010-2015 liczba uczniów obniżała się. Od roku 2010 spadła o 17% wobec 16,3% przeciętnie w powiecie.



Rysunek 15 Współczynnik skolaryzacji uczniów brutto gminy na tle powiatu.

Źródło: Opracowanie własne na podstawie Banku Danych Lokalnych GUS



Współczynnik skolaryzacji brutto³ dla gminy wyniósł w 2015 r. 85,94% w przypadku szkolnictwa gimnazjalnego. W przypadku szkolnictwa gimnazjalnego współczynnik ten nieznacznie wzrósł w latach 2011- 2014, lecz koniec tego okresu ukształtował się na niższym poziomie niż przeciętnie w powiecie (87,45%). Gmina plasuje się pod tym względem na szóstym miejscu wśród gmin wiejskich powiatu radomskiego. Niższy wskaźnik skolaryzacji brutto występuje w gminach: Jedlnia-letnisko, Kowala Pionki, Skaryszew, Wolanów, Zakrzew. Pod względem współczynnika skolaryzacji netto na tym poziomie kształcenia gmina była - w 2015 r. na ósmym miejscu wśród gmin wiejskich powiatu radomskiego. Wskaźnik dla gminy wyniósł 82,33% wobec 84,95% przeciętnie w powiecie.

Dla szkół podstawowych współczynnik skolaryzacji brutto w gminie był w 2015 r. na poziomie 84,16% netto, natomiast brutto – 84,5%. W powiecie natomiast sytuacja wyglądała następująco: 85,17% w przypadku współczynnika skolaryzacji brutto i 84,75% dla współczynnika skolaryzacji netto. W latach 2011 – 2015 wskaźnik skolaryzacji brutto spadł.

³ **Współczynnik skolaryzacji brutto** to „relacja liczby osób uczących się (stan na początku roku szkolnego) na danym poziomie kształcenia (niezależnie od wieku) do liczby ludności (stan w dniu 31 XII) w grupie wieku określonej, jako odpowiadająca temu poziomowi nauczania”. **Współczynnik skolaryzacji netto** to „relacja liczby osób uczących się (stan na początku roku szkolnego) na danym poziomie kształcenia (w danej grupie wieku) do liczby ludności (stan w dniu 31 XII) w grupie wieku określonej, jako odpowiadająca temu poziomowi nauczania”.
Źródło: www.stat.gov.pl

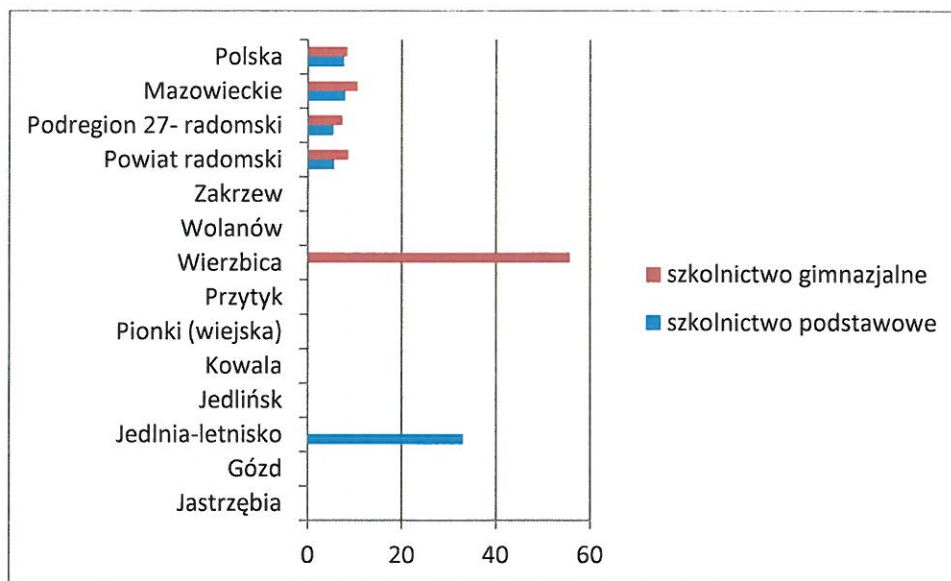


Wskaźnik skolaryzacji netto był w 2015 niższy o 9,1% niż w roku 2011, występuje tendencja spadkowa. Wyjątek stanowił rok 2013%, w którym wskaźnik solaryzacji wzrósł w porównaniu do roku 2012 o 2,28%.

W gminie Jastrzębia w 2015 r. wszyscy uczniowie zarówno gimnazjów, jak i szkół podstawowych uczyli się obowiązkowo języka obcego, nie było zaś uczniów uczących się języka obcego dodatkowo. W powiecie radomskim zaledwie 5,6 % uczniów szkół podstawowych i 8,5% uczniów szkół gimnazjalnych uczyło się dodatkowo języka obcego. Przeciętnie w województwie odsetki te były porównywalne i wyższe – 8% uczniów szkół podstawowych i 10,5 % uczniów szkół gimnazjalnych uczyło się dodatkowo języka obcego.

Rysunek 16. Dodatkowo uczący się języka obcego, jako odsetek ogółu uczniów w 2015 r. w szkołach podstawowych i gimnazjach bez specjalnych.

Źródło: Opracowanie własne na podstawie Banku Danych Lokalnych GUS



W gminie Jastrzębia jest 10 placówek wychowania przedszkolnego, w tym jedno przedszkole (stan 31 grudnia 2015r.). Gmina dysponuje 75 miejscami (stan na koniec 2012 r.). W 2015 r. do przedszkoli uczęszczało 62 dzieci (od 29 do 62 dzieci w latach 2007- 2015) oraz 137 do oddziałów przedszkolnych w szkołach podstawowych (od 163 do 137 dzieci w latach 2012-2015).

PODSUMOWANIE

W 2015 r. w gminie Jastrzębia podniosła się liczba uczniów w szkołach podstawowych, a w roku 2016 nieznacznie zmalała. Tendencja malejąca jest w gimnazjach. Skolaryzacja na tych poziomach kształcenia jest relatywnie wysoka.



Dobrze na tle powiatu przedstawia się wskaźnik relatywnej liczby uczniów obowiązkowo uczących się języków obcych. Wszyscy uczniowie uczą się ich obowiązkowo, ale odsetek uczniów uczących się dodatkowo języka obcego wynosi 0%.

1.9. Kultura

W gminie Jastrzębia funkcjonuje jedna instytucja kultury, którą jest Gminna Biblioteka Publiczna w Jastrzębi z trzema filiami w miejscowościach Bartodzieje, Mąkosy Stare, Lesiów. Biblioteka służy rozwijaniu potrzeb czytelniczych i informacyjnych mieszkańców gminy, upowszechnianiu wiedzy i nauki, rozwijaniu kultury. Realizując swoje statutowe zadania Gminna Biblioteka Publiczna w Jastrzębi w roku 2016 była organizatorem na terenie gminy ogólnokrajowej akcji „Noc Bibliotek” i „Narodowe Czytanie”. Organizuje również spotkania autorskie i wystawy. Inne zadania z zakresu kultury realizuje Urząd Gminy, który organizuje dwie cykliczne imprezy kulturalne tj. „Rodzinną Majówkę” z pokazem koni oraz Gminne Dożynki. Rok 2015 zapoczątkował działalność Gminnej Orkiestry Dętej. W roku 2016 zorganizowany był koncert pieśni patriotycznych i koncert kolęd. Działalność kulturalna na rzecz społeczności szkolnych i lokalnych realizują również pałacówki oświatowe, które we współpracy z gminą, jednostkami osp i stowarzyszeniami organizują lokalne imprezy kulturalne. Zadania w obszarze kultury gmina Jastrzębia powierza również działającym aktywnie organizacjom pozarządowym. W ramach otrzymywanych dotacji na terenie gminy tworzą się i rozwijają zespoły ludowe, do których należą: „Bartodziejaki”, „Raz na ludowo” z Lesiowa oraz „Owadowniki”. Zespoły te ubogacają gminne wydarzenia i promują gminę Jastrzębia poza jej terenem. Z dotacji organizowane są również lokalne pikniki i festyny podtrzymujące tradycje i zwyczaje ludowe. Niektóre z nich wpisały się na stałe w kalendarz imprez kulturalnych gminy, jak: „Święto pieczenia ziemniaka” czy „Festyn sobótkowy”.

PODUMOWANIE

W roku 2015 liczba instytucji kultury w gminie nie zwiększyła się, ale zwiększyła się liczba działań gminy skierowanych w tym obszarze do społeczności lokalnej.

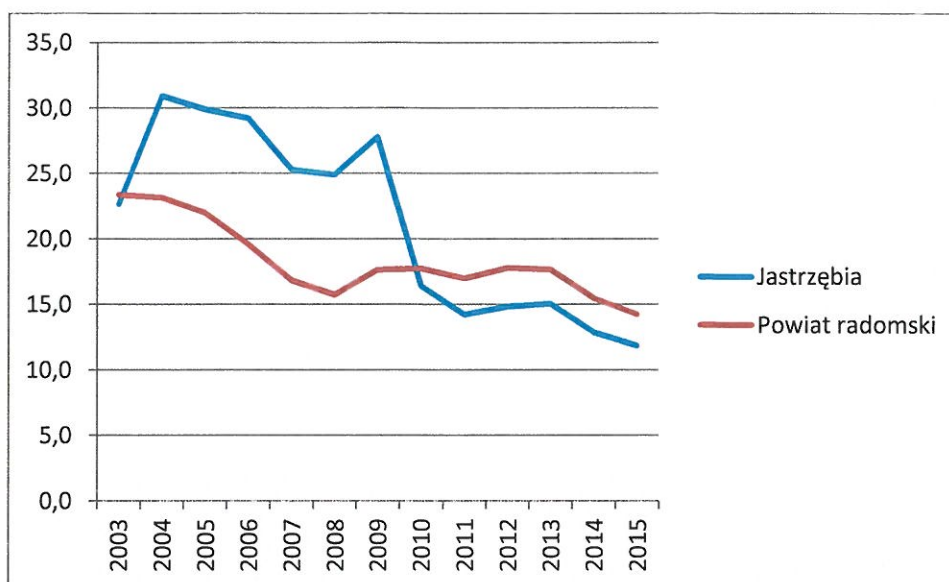
1.10. Rynek pracy

Udział bezrobotnych zarejestrowanych w gminie Jastrzębia w porównaniu do 2010 spadł o 4,6%. Udział bezrobotnych zarejestrowanych w gminie Jastrzębia spośród wszystkich gmin powiatu radomskiego jest dość niski. Niższy wskaźnik mają tylko gminy: Jedlnia-letnisko i Jedlińsk. W całej Polsce od roku 2010 bezrobocie zmalało. W końcu 2015 r. w gminie Jastrzębia zarejestrowanych było 518 bezrobotnych. Według stanu w końcu 201r. mężczyźni stanowili 55,2% bezrobotnych. (285 osób).



Rysunek 17 Zmiana liczby zarejestrowanych bezrobotnych w liczbie ludności w wieku produkcyjnym

Źródło: Opracowanie własne na podstawie Banku Danych Lokalnych GUS



W latach 2005-2015 liczba pracujących w gminie Jastrzębia charakteryzowała się tendencją wzrostową. W gminie Jastrzębia w ostatnim roku liczba pracujących mężczyzn wzrosła z 243 do 257 osób, zaś liczba pracujących kobiet wzrosła z 218 do 233 osób. W powiecie liczba pracujących mężczyzn spadła – z 6823 do 6707 osób, a liczba pracujących kobiet wzrosła z 7524 do 7538 osób. W 2015 r. w gminie Jastrzębia liczba pracujących wyniosła 490 osób (a w tym 257 mężczyzn i 233 kobiety), zaś w powiecie 14244 osób (a w tym 6707 mężczyzn i 7538 kobiet).

PODSUMOWANIE

W 2015 r. w gminie wzrosła liczba pracujących, natomiast liczba bezrobotnych zmalała. Liczba pracujących kobiet wzrosła w 2015 r. zarówno w gminie, jak i w powiecie, a mężczyzn wzrosła w gminie, a zmalała w powiecie.

1.11.Opieka zdrowotna i pomoc społeczna

W 2015 r. w gminie Jastrzębia działała 1 ogólnodostępna apteka.

Gmina charakteryzowała się jednym z niższych wskaźników liczby ludności przypadającą na ogólnodostępna aptekę (po gminach: Ilża, Przytyk, Wierzbica).W powiecie wskaźnik ten był na poziomie 5409 osób, natomiast w gminie kształtował się gorzej – 6909 osób. Wskaźnik ten



był również wyższy niż przeciętnie w kraju. W 2015 r. w gminie Jastrzębia udzielono łącznie 31301 porad lekarskich, co plasuje ją na 4 miejscu pod względem ich liczby wobec gmin wiejskich powiatu radomskiego. Mniej porad lekarskich udzielono w gminach: Jedlnia-leśnisko, Kowala, Przytyk, Pionki, Wolanów, Zakrzew. W gminie w 2015 r. była 1 praktyka lekarska na wsi. Na terenie gminy znajduje się także 6 placówek ambulatoryjnej opieki zdrowotnej (przychodni) w przeliczeniu na 10 tys. ludności. Jest to najwyższy wskaźnik placówek wśród gmin wiejskich powiatu, wyższy niż w województwie i kraju. W gminie Jastrzębia w 2015 r. funkcjonowały 4 przychodnie.

Instytucją zajmującą się realizacją świadczeń pomocy społecznej na terenie Gminy Jastrzębia jest Gminny Ośrodek Pomocy Społecznej w Jastrzębi. 163 gospodarstw domowych z gminy korzystało ze środowiskowej pomocy społecznej w 2015 r. W latach 2010-2015 liczba gospodarstw domowych korzystających ze środowiskowej pomocy społecznej zmniejszała się (z 214 do 163). W latach 2010-2015 w gminie Jastrzębia zmniejszyła się liczba rodzin otrzymujących zasiłki rodzinne na dzieci (z 528 do 365 rodzin). Jest to najniższa liczba rodzin spośród gmin wiejskich powiatu radomskiego. W badanych latach spadła także liczba dzieci, na które pobierane są zasiłki przez rodziców (z 1088 do 763 dzieci). Jest to również najniższa liczba spośród gmin wiejskich powiatu radomskiego

Łączna kwota świadczeń rodzinnych oraz zasiłków pielęgnacyjnych w gminie Jastrzębia w latach 2010-2012 charakteryzowała się tendencją wzrostową. Na koniec 2015 r. wyniosła odpowiednio 2 212 tys. zł. Łączna kwota zasiłków rodzinnych w 2015 r. wraz z dodatkami wyniosła 1424 tys. zł. W porównaniu do roku 2012 spadła ona o 20,4%.

PODSUMOWANIE

Gmina Jastrzębia na tle pozostałych gmin wiejskich powiatu radomskiego posiadała stosunkowo wiele placówek ambulatoryjnej opieki zdrowotnej w przeliczeniu na 10 tys. ludności. Niekorzystnie kształtował się natomiast wskaźnik liczby ludności przypadającej na 1 aptekę, który był wyższy od tego w powiecie, województwie, jak i w kraju. W gminie w ostatnich latach zmniejszyła się liczba rodzin otrzymujących zasiłki rodzinne oraz liczba dzieci, na które pobierane są zasiłki przez rodziców. Łączna kwota świadczeń rodzinnych i zasiłków pielęgnacyjnych od roku 2015 spadła.

1.12. Wizerunek gminy

W regionie i szerszym otoczeniu Gmina Jastrzębia jest postrzegana jako:

- Gmina mająca korzystne położenie geograficzne i komunikacyjne.
- Gmina z dobrym dostępem do usług opieki medycznej.
- Gmina posiadająca duże walory rekreacyjne.
- Gmina dość uboga, ze słabo rozwiniętym rynkiem pracy.
- Gmina o złym standardzie dróg.
- Gmina nieatrakcyjna inwestycyjnie.
- Gmina słabo skanalizowana.
- Gmina nie w pełni wykorzystująca środki finansowe z programów europejskich



Na wizerunek gminy wpływa przede wszystkim jej rolniczy charakter oraz niski stopień industrializacji. Ponadto istotne znaczenie mają tutaj walory turystyczno-rekreacyjne, będące atrakcją dla mieszkańców sąsiadującego z gminą miasta Radomia.

Równocześnie jest to gmina z aktywną ludnością, chętnie udzielających się w działaniach społecznych.

1.13. Wyzwania rozwojowe

Strategia gminy powinna odpowiadać na następujące wyzwania rozwojowe:

- Ograniczenie zjawiska bezrobocia.
- Wyzwanie to może zostać zrealizowane przez wspieranie przedsiębiorczości oraz tworzenie lepszych warunków życia mieszkańców w zakresie kultury, turystyki i rekreacji.
- Pełne wykorzystanie potencjału dzieci i młodzieży poprzez właściwe zagospodarowanie ich czasu związane z oferowaniem różnego typu aktywności szkolnej i pozaszkolnej,
- Poszukiwanie nowych źródeł dochodów gminy.

2. ANALIZA SWOT/TOWS

Poprzez analizę SWOT dokonuje się identyfikacji czterech grup kluczowych czynników oraz opisuje ich wpływ na dalszy rozwój gminy. Wynikiem analizy są cztery grupy cech: mocne i słabe strony, szanse (zjawiska, które należy rozwijać i doskonalić, bo mogą stać się wartością dodaną) i zagrożenia (zdarzenia, których należy zwracać szczególną uwagę, gdyż mogą osłabiać działalność).

W ramach analizy SWOT skoncentrowano się na ocenie wewnętrznych zasobów gminy, jej atutów i problemów, przyjmując z definicji zewnętrzne ograniczenia związane obowiązującym w Polsce systemem prawnym, poziomem rozwoju gospodarczego, a także stanem finansów publicznych.

Prawidłowo przeprowadzona analiza SWOT/TOWS powinna udzielać odpowiedzi na następujące pytania: Analiza SWOT

Czy siły pozwolą wykorzystać szanse?

Czy słabości „zablokują” wykorzystanie szans?

Czy siły pozwolą na przezwyciężenie zagrożeń?

Czy słabości wzmocnią negatywny skutek zagrożeń?

Analiza TOWS

Czy zagrożenia osłabią siły?

Czy szanse spotęgują siły?



Czy zagrożenia spotęgują słabości?

Czy szanse pozwolą przewyciężyć słabości?

Poniżej zaprezentowano tabelę obrazującą zestawienie mocnych i słabych stron gminy Jastrzębia, czynników wewnętrznych i zewnętrznych stanowiących o jej rozwoju jak również zakres oddziaływań poszczególnych komponentów na siebie.

Tabela 4. Analiza SWOT/TOWS.

Źródło: Opracowanie własne

Lp.	Mocne strony	Lp.	Słabe strony
PIERWSZORZĘDNE			
1.	Korzystne położenie geograficzne i komunikacyjne - bezpośrednie sąsiedztwo z dużym miastem	1.	Niewielki wzrost przedsiębiorstw i zatrudnienia
2.	Funkcjonowanie kilku stabilnych firm	2.	Słabo rozwinięta baza turystyczno-rekreacyjna.
3.	Dobra sieć placówek oświatowych i jakość kształcenia	3.	Niewielka ilość tworzonych nowych podmiotów gospodarczych (usługowych)
4.	Właściwy kierunek rozwoju gminy w ostatnich latach	4.	Niski stopień skanalizowania gminy
5.	Czyste środowisko naturalne i atrakcyjność przyrodnicza	5.	Słaba oferta dla rozwoju kulturalnego oraz rekreacji
6.	Dobrze funkcjonujący system zbiórki odpadów	6.	Nieatrakcyjność inwestycyjna gminy.
		7.	Brak planów zagospodarowania przestrzennego
7.		8.	Brak dostępu do sieci gazowej
DRUGORZĘDNE			
1.	Duża ilość placówek ambulatoryjnych zdrowia publicznego.	1.	Niski poziom pozyskiwania środków UE przez Gminę i jej mieszkańców
2.	Dobry dostęp do różnego rodzaju usług na terenie gminy	2.	Zła jakość infrastruktury drogowej
3.	Duży potencjał społeczny	3.	Zły stan sanitarny w budynkach prywatnych -



			brak łazienek i centralnego ogrzewania w wielu domach.
4.	Organizacja dużych imprez kulturalnych promujących gminę	4.	Mało inwestycji gospodarczych i budowlanych
		5.	Niedostatecznie rozbudowana infrastruktura sportowa
			Słaba świadomość ekologiczna mieszkańców – zanieczyszczanie powietrza, wód i gleby (odpady, ścieki)
Lp.	Szanse	Lp.	Zagrożenia
1.	Możliwość korzystania ze środków finansowania zewnętrznego w tym szczególnie z programów operacyjnych finansowanych z UE.	1.	Ograniczona możliwość pozyskania środków finansowych UE
2.	Utrzymywanie się zainteresowania społeczeństwa turystyką pieszą i rowerową.	2.	Brak terenów inwestycyjnych i zagospodarowanych terenów turystycznych
3.	Pozyskanie zewnętrznych inwestorów.	3	Brak miejscowych planów zagospodarowania
	Rosnące zainteresowanie tworzeniem własnych podmiotów gospodarczych (z sektora MSP).	4.	Brak obszarów pod inwestycję
4.	Trend migracji z miast na tereny podmiejskie	5.	Brak działalności agroturystycznej i ekoturystyki
5.	Współpraca z okolicznymi gminami.	6.	Brak lokalizacji na terenie Gminy inicjatyw realizowanych przez podmioty zewnętrzne

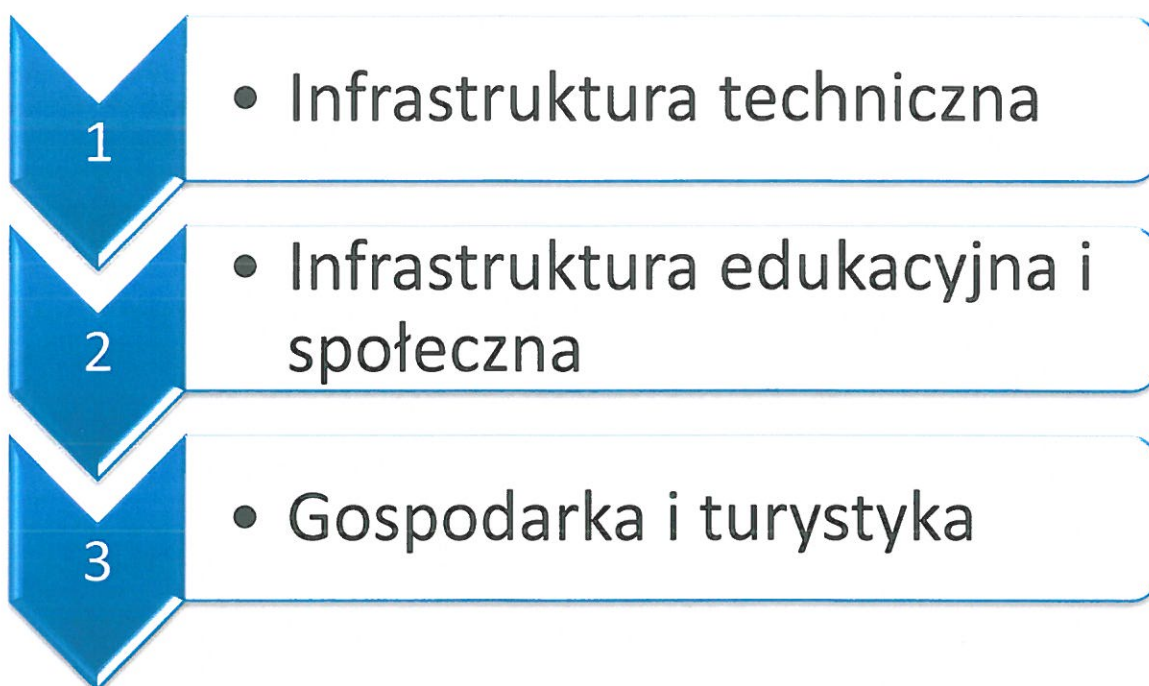


3. WIZJA ROZWOJU GMINY JASTRZĘBIA

**Gmina Jastrzębia jako obszar
wieloaspektowego rozwoju
mieszkańców w oparciu
o racjonalne wykorzystanie zasobów
przyrodniczych i społecznych oraz
budowaniu nowych możliwości
w obszarze przedsiębiorczym**

3.1. Pola strategicznego rozwoju

Rozwój gminy do roku 2022 będzie koncentrować się wokół trzech pól strategicznych, którymi będą:



3.2. Pożądane tendencje rozwojowe gminy

Pożądanymi tendencjami rozwojowymi gminy w obszarze **INFRASTRUKTURY TECHNICZNEJ** są:

- Modernizacja i rozbudowa infrastruktury wodno-kanalizacyjnej
- Modernizacja infrastruktury komunikacyjnej/drogowej
- Rozwój wykorzystania odnawialnych źródeł energii w kontekście pozyskiwanie energii cieplnej i elektrycznej

Do pożądanych tendencji w zakresie obszaru dotyczącego **INFRASTRUKTURY SPOŁECZNEJ I EDUKACYJNEJ** zaliczyć należy:

- Tworzenie nowych miejsc w placówkach przedszkolnych
- Utworzenie żłobka
- Rozszerzenie oferty zajęć pozaszkolnych pozalekcyjnych dla dzieci i młodzieży
- Integracja społeczna- organizowanie grup seniora, organizowanie spotkań grup zagrożonych wykluczeniem społecznym, w tym osób niepełnosprawnych
- Rozbudowa i modernizacja świetlic wiejskich
- Doposażenie istniejących placówek szkolnych i przedszkolnych

W obszarze **GOSPODARKA I TURYSTYKA** pożądane tendencje rozwojowe dotyczą:

- Wspieranie działań dotyczących tworzenie gospodarstw agro- i ekoturystycznych;
- Wykorzystanie zasobów przyrodniczych w oparciu o rozbudowę szlaków rowerowych, turystycznych , ścieżek edukacyjnych (nordic walking),



- Wsparcie doradcze dla osób planujących prowadzenie działalności turystycznej
- Organizowanie wydarzeń promujących gminę o charakterze kulturalnym i turystycznym
- Wprowadzanie udogodnień dla tworzenia i rozwoju przedsiębiorczości (tworzenie stref inwestycyjnych, punktów bezpłatnego doradztwa, ogólnego dostępu na temat źródeł finansowania)
- Opracowywanie miejscowych planów zagospodarowania przestrzennego

3.3. Przyszły wizerunek gminy

Jastrzębia pozostanie gminą wiejską. Będzie to gmina o ustabilizowanej sytuacji ekonomicznej. Główne źródła utrzymania mieszkańców będą związane z rozwojem usług turystycznych (agro- i eko-) w kontekście wykorzystania obszarów cennych przyrodniczo: Otulina Kozienickiego Parku Krajobrazowego, Puszcza Kozienicka.

Jastrzębia będzie gminą z dobrze rozwiniętą infrastrukturą turystyczną oraz rekreacyjną (ścieżki rowerowe, szlaki pieszo-turystyczne, ścieżki edukacyjne (przyrodnicze, historyczne, nordic walking, siłownie terenowe)

Na jej terenie organizowane będą znaczące dla regionu wydarzenia kulturalne, promujące gminę pod kątem turystycznym jako miejsce aktywnej turystyki weekendowej.

Równocześnie powstaną warunki aktywnego wykorzystania potencjału społecznego i integracji mieszkańców w oparciu o organizowanie grup seniora, organizowanie spotkań grup zagrożonych wykluczeniem społecznym, w tym osób niepełnosprawnych.

Istniejąca i planowana do rozbudowy sieć placówek edukacyjnych (szkół, przedszkoli) na terenie gminy zapewni dzieciom i młodzieży właściwe rozwijanie ich potencjału intelektualnego i przygotowanie do dalszego etapu edukacji i przyszłej aktywności zawodowej.

Na bazie istniejących obiektów (świetlic, szkół) powstanie instytucja nastawiona na organizację czasu wolnego dla dzieci i młodzieży oraz rozwijanie ich talentów i zainteresowań.

4. CELE I KIERUNKI DZIAŁAŃ GMINY JASTRZĘBIA

Cel strategiczny nr 1: Rozbudowa i modernizacja infrastruktury technicznej i komunikacyjnej

Cel operacyjny 1.1

Rozbudowa i modernizacja infrastruktury technicznej w oparciu o poszanowanie środowiska

Kierunki działań:

- Rozbudowa i modernizacja infrastruktury wodno-kanalizacyjnej i oczyszczalni przydomowych



- Modernizacja i rozbudowa infrastruktury wodociągowej.
- Modernizacja punktu selektywnej zbiórki odpadów
- Rozwój i wykorzystanie OZE

Cel operacyjny 1.2

Rozbudowa i modernizacja infrastruktury komunikacyjnej

Kierunki działań:

- Poprawa i modernizacja infrastruktury drogowej i okołodrogowej (pobocza, chodniki, rowy odwadniające, oświetlenie drogowe etc.)

Cel strategiczny nr 2: Rozwój infrastruktury edukacyjnej i społecznej warunkujący zwiększenie potencjału społecznego i integracji mieszkańców

Cel operacyjny 2.1

Rozbudowa i modernizacji infrastruktury edukacyjnej

Kierunki działań:

- Tworzenie nowych miejsc w palcówkach przedszkolnych
- Inicjacja działań związanych z budową żłobka
- Doposażenie istniejących placówek szkolnych
- Poszerzenie oferty zajęć pozalekcyjnych i pozaszkolnych dla dzieci i młodzieży
- Modernizacja szkolnej infrastruktury sportowe

Cel operacyjny 2.2

Rozwój infrastruktury społecznej

Kierunki działań:

- Modernizacja i budowa świetlic wiejskich
- Inicjacja działań związanych z integracją mieszkańców

Cel strategiczny nr 3: Rozwój gospodarczy i turystyczny gminy

Cel operacyjny 3.1

Podniesienie atrakcyjności turystycznej gminy w oparciu o wykorzystanie potencjału przyrodniczego

Kierunki działań:

- Stymulowanie rozwoju gospodarstw agro- ekoturystycznych
- Rozwijanie bazy mieszkaniowej o przeznaczeniu turystycznym



- Organizowanie i promowanie imprez stymulujących zainteresowanie gminą
- Pozyskiwanie środków finansowych na realizację przedsięwzięć związanych z rozwojem bazy turystycznej
- Wykorzystanie zasobów przyrodniczych w oparciu o rozbudowę szlaków rowerowych, turystycznych, ścieżek edukacyjnych (nordic walking)

Cel operacyjny 3.2

Rozwój przedsiębiorczości na terenie gminy warunkujący zwiększenie dochodów mieszkańców.

Kierunki działań:

- Pozyskiwanie środków finansowych na realizację przedsięwzięć związanych z rozwojem przedsiębiorczości
- Wprowadzanie udogodnień dla tworzenia i rozwoju przedsiębiorczości (tworzenie stref inwestycyjnych, punktów bezpłatnego doradztwa, ogólnego dostępu na temat źródeł finansowania)
- Tworzenie systemu doradztwa i szkoleń wspierającego nowych przedsiębiorców;
- Prowadzenie działań promujących gminę, jako miejsce sprzyjające rozwojowi nowych przedsiębiorstw.

5. POWIĄZANIE Z DOKUMENTAMI STRATEGICZNYMI KRAJOWYMI I REGIONALNYMI

Strategia rozwoju miasta i gminy Jastrzębia oraz zawarte w niej priorytety strategiczne są skorelowane z następującymi dokumentami strategicznymi:

Tabela 5: Powiązanie z dokumentami strategicznymi, krajowymi i regionalnymi

Źródło: Opracowanie własne

Cele dokumentów wyższego rzędu	Cele operacyjne „Strategii rozwoju miasta i gminy Jastrzębia na lata 2017-2022”
„Europa 2020. Strategia na rzecz inteligentnego i zrównoważonego rozwoju sprzyjającego włączeniu społecznemu”	
Cel nadrzędny 1: osiągnięcie wskaźnika zatrudnienia na poziomie 75% osób w wieku 20-64 lat, między innymi wskutek zwiększenia liczby pracujących kobiet i osób starszych oraz lepszej integracji migrantów	<p>Cel operacyjny 3.1: Podniesienie atrakcyjności turystycznej gminy w oparciu o wykorzystanie potencjału przyrodniczego</p> <p>Cel operacyjny 3.2: Rozwój przedsiębiorczości na terenie gminy</p>



na rynku pracy.	warunkujący zwiększenie dochodów mieszkańców.
Cel nadrzędny 2: poprawa warunków prowadzenia działalności badawczo-rozwojowej, w tym przeznaczanie 3% PKB UE na inwestycje w badania i rozwój.	Cel operacyjny 3.2: Rozwój przedsiębiorczości na terenie gminy warunkujący zwiększenie dochodów mieszkańców.
Cel nadrzędny 3: zmniejszenie emisji gazów cieplarnianych o 20% w porównaniu z poziomami z 1990 r.; zwiększenie do 20% udziału energii odnawialnej w ogólnym zużyciu energii; dążenie do zwiększenia efektywności energetycznej o 20%.	Cel operacyjny 1.1 Rozbudowa i modernizacja infrastruktury technicznej w oparciu o poszanowanie środowiska
Cel nadrzędny 5: wspieranie włączenia społecznego, zwłaszcza poprzez ograniczanie ubóstwa, mając na celu wydzwignięcie z ubóstwa lub wykluczenia społecznego 20 milionów obywateli.	Cel operacyjny 2.2 Rozwój infrastruktury społecznej
„Długookresowa Strategia Rozwoju Kraju – Polska 2030. Trzecia fala nowoczesności”	
Cel strategiczny nr 1: Wspieranie prorozwojowej alokacji zasobów w gospodarce, stworzenie warunków dla wzrostu oszczędności oraz podaży pracy i innowacji.	Cel operacyjny 3.1: Podniesienie atrakcyjności turystycznej gminy w oparciu o wykorzystanie potencjału przyrodniczego Cel operacyjny 3.2: Rozwój przedsiębiorczości na terenie gminy warunkujący zwiększenie dochodów mieszkańców.
Cel strategiczny nr 3: Poprawa dostępności i jakości edukacji na wszystkich etapach oraz podniesienie konkurencyjności nauki.	Cel operacyjny 2.1 Rozbudowa i modernizacji infrastruktury edukacyjnej
Cel strategiczny nr 4: Wzrost wydajności i konkurencyjności gospodarki.	Cel operacyjny 3.2: Rozwój przedsiębiorczości na terenie gminy warunkujący zwiększenie dochodów mieszkańców.
Cel strategiczny nr 6: Rozwój kapitału ludzkiego poprzez wzrost zatrudnienia i stworzenie „workfare state”.	Cel operacyjny 3.1: Podniesienie atrakcyjności turystycznej gminy w oparciu o wykorzystanie potencjału przyrodniczego Cel operacyjny 3.2: Rozwój przedsiębiorczości na terenie gminy warunkujący zwiększenie dochodów mieszkańców.
Cel strategiczny nr 8: Wzmocnienie mechanizmów terytorialnego równoważenia rozwoju dla rozwijania i pełnego wykorzystania potencjałów regionalnych.	Cel operacyjny 3.1: Podniesienie atrakcyjności turystycznej gminy w oparciu o wykorzystanie potencjału przyrodniczego Cel operacyjny 3.2: Rozwój przedsiębiorczości na terenie gminy warunkujący zwiększenie dochodów mieszkańców.
Cel strategiczny nr 11: Wzrost społecznego kapitału rozwoju.	Cel operacyjny 2.2 Rozwój infrastruktury społecznej



„Strategia Rozwoju Kraju 2020. Aktywne społeczeństwo, konkurencyjna gospodarka, sprawne państwo”	
Obszar strategiczny I. Sprawne i efektywne państwo: Cel I.3. Wzmocnienie warunków sprzyjających realizacji indywidualnych potrzeb i aktywności obywatela.	<p>Cel operacyjny 3.1: Podniesienie atrakcyjności turystycznej gminy w oparciu o wykorzystanie potencjału przyrodniczego</p> <p>Cel operacyjny 2.1 Rozbudowa i modernizacji infrastruktury edukacyjnej</p> <p>Cel operacyjny 2.2 Rozwój infrastruktury społecznej</p>
Obszar strategiczny II. Konkurencyjna gospodarka Cel II.2. Wzrost wydajności gospodarki. Cel II.4. Rozwój kapitału. Cel II.5. Zwiększenie wykorzystania technologii cyfrowych. Cel II.6. Bezpieczeństwo energetyczne i środowisko.	<p>Cel operacyjny 3.1: Podniesienie atrakcyjności turystycznej gminy w oparciu o wykorzystanie potencjału przyrodniczego</p> <p>Cel operacyjny 3.2: Rozwój przedsiębiorczości na terenie gminy warunkujący zwiększenie dochodów mieszkańców</p> <p>Cel operacyjny 1.1 Rozbudowa i modernizacja infrastruktury technicznej w oparciu o poszanowanie środowiska</p>
Obszar strategiczny III. Spójność społeczna i terytorialna Cel III.1. Integracja społeczna. Cel III.2. Zapewnienie dostępu i określonych standardów usług publicznych. Cel III.3. Wzmocnienie mechanizmów terytorialnego równoważenia rozwoju oraz integracja przestrzenna dla rozwijania i pełnego wykorzystania potencjałów regionalnych.	<p>Cel operacyjny 2.1 Rozbudowa i modernizacji infrastruktury edukacyjnej</p> <p>Cel operacyjny 2.2 Rozwój infrastruktury społecznej</p>
„Krajowa Strategia Rozwoju Regionalnego 2010-2020: Regiony, Miasta, Obszary Wiejskie”	
Cel 1.2 Tworzenie warunków dla rozprzestrzeniania procesów rozwojowych i zwiększania ich absorpcji poza miastami wojewódzkimi.	<p>Cel operacyjny 1.1 Rozbudowa i modernizacja infrastruktury technicznej w oparciu o poszanowanie środowiska</p> <p>Cel operacyjny 1.2 Rozbudowa i modernizacja infrastruktury komunikacyjnej</p> <p>Cel operacyjny 2.1 Rozbudowa i modernizacji infrastruktury edukacyjnej</p> <p>Cel operacyjny 2.2 Rozwój infrastruktury społecznej</p> <p>Cel operacyjny 3.1: Podniesienie atrakcyjności turystycznej gminy w oparciu o wykorzystanie potencjału przyrodniczego</p> <p>Cel operacyjny 3.2: Rozwój przedsiębiorczości na terenie gminy warunkujący zwiększenie dochodów mieszkańców</p>



<p>Cel 1.3 Budowa podstaw konkurencyjności województw – działania tematyczne.</p>	<p>Cel operacyjny 1.1 Rozbudowa i modernizacja infrastruktury technicznej w oparciu o poszanowanie środowiska Cel operacyjny 1.2 Rozbudowa i modernizacja infrastruktury komunikacyjnej Cel operacyjny 2.1 Rozbudowa i modernizacji infrastruktury edukacyjnej Cel operacyjny 2.2 Rozwój infrastruktury społecznej Cel operacyjny 3.1: Podniesienie atrakcyjności turystycznej gminy w oparciu o wykorzystanie potencjału przyrodniczego Cel operacyjny 3.2: Rozwój przedsiębiorczości na terenie gminy warunkujący zwiększenie dochodów mieszkańców</p>
<p>Cel 3.4. Budowanie kapitału społecznego dla rozwoju regionalnego w oparciu o sieci współpracy między różnymi aktorami polityki regionalnej.</p>	<p>Cel operacyjny 2.1 Rozbudowa i modernizacji infrastruktury edukacyjnej Cel operacyjny 2.2 Rozwój infrastruktury społecznej</p>
<p>„Koncepcja Przestrzennego Zagospodarowania Kraju 2030”</p>	
<p>Cel 2. Poprawa spójności wewnętrznej i terytorialne równoważenie rozwoju kraju poprzez promowanie integracji funkcjonalnej, tworzenie warunków dla rozprzestrzeniania się czynników rozwoju, wielofunkcyjny rozwój obszarów wiejskich oraz wykorzystanie potencjału wewnętrznego wszystkich terytoriów.</p>	<p>Cel operacyjny 1.1 Rozbudowa i modernizacja infrastruktury technicznej w oparciu o poszanowanie środowiska Cel operacyjny 1.2 Rozbudowa i modernizacja infrastruktury komunikacyjnej Cel operacyjny 3.1: Podniesienie atrakcyjności turystycznej gminy w oparciu o wykorzystanie potencjału przyrodniczego</p>
<p>Cel 3. Poprawa dostępności terytorialnej kraju w różnych skalach przestrzennych poprzez rozwijanie infrastruktury transportowej i telekomunikacyjnej.</p>	<p>Cel operacyjny 1.2 Rozbudowa i modernizacja infrastruktury komunikacyjnej</p>
<p>Cel 4. Kształtowanie struktur przestrzennych wspierających osiągnięcie i utrzymanie wysokiej jakości środowiska przyrodniczego i walorów krajobrazowych Polski.</p>	<p>Cel operacyjny 1.1 Rozbudowa i modernizacja infrastruktury technicznej w oparciu o poszanowanie środowiska Cel operacyjny 1.2 Rozbudowa i modernizacja infrastruktury komunikacyjnej Cel operacyjny 3.1: Podniesienie atrakcyjności turystycznej gminy w oparciu o wykorzystanie potencjału przyrodniczego</p>



„Strategia Rozwoju Województwa Mazowieckiego do 2030	
Cel strategiczny : środowisko i energetyka	
Cel operacyjny 1.1 Rozbudowa i modernizacja infrastruktury technicznej w oparciu o poszanowanie środowiska	<p>Cel operacyjny 3.1: Podniesienie atrakcyjności turystycznej gminy w oparciu o wykorzystanie potencjału przyrodniczego</p> <p>Cel operacyjny 3.2: Rozwój przedsiębiorczości na terenie gminy warunkujący zwiększenie dochodów mieszkańców</p>
Cel strategiczny : przestrzeń i transport	<p>Cel operacyjny 1.2</p> <p>Rozbudowa i modernizacja infrastruktury komunikacyjnej</p>
Cel strategiczny: społeczeństwo	<p>Cel operacyjny 2.1</p> <p>Rozbudowa i modernizacji infrastruktury edukacyjnej</p> <p>Cel operacyjny 2.2</p> <p>Rozwój infrastruktury społecznej</p>
„Strategia Zrównoważonego Rozwoju Powiatu Radomskiego do 2020	
Cel strategiczny1: Wzrost konkurencyjności gospodarki, zatrudnienia i przedsiębiorczości mieszkańców	<p>Cel operacyjny 3.1: Podniesienie atrakcyjności turystycznej gminy w oparciu o wykorzystanie potencjału przyrodniczego</p> <p>Cel operacyjny 3.2: Rozwój przedsiębiorczości na terenie gminy warunkujący zwiększenie dochodów mieszkańców</p>
Cel strategiczny2: Rozwój usług społecznych oraz tworzenie społeczeństwa obywatelskiego i informacyjnego	<p>Cel operacyjny 2.1</p> <p>Rozbudowa i modernizacji infrastruktury edukacyjnej</p> <p>Cel operacyjny 2.2</p> <p>Rozwój infrastruktury społecznej</p>



6. PRIORYTETOWE PROJEKTY WDRAŻAJĄCE STRATEGIE ROZWOJU

Tabela 6. Wykaz projektów planowanych do realizacji w ramach działań wdrożeniowych Strategii Rozwoju Gminy Jastrzębia na lata 2017-2022

CEL STRATEGICZNY 1: Rozbudowa i modernizacja infrastruktury technicznej i komunikacyjnej	
Cel operacyjny 1.1 Rozbudowa i modernizacja infrastruktury technicznej w oparciu o poszanowanie środowiska	
Nazwa zadania	Okres realizacji
Budowa sieci gazowniczej w miejscowości Jastrzębia	2020-2024
Budowa sieci gazowniczej w miejscowości Dąbrowa Kozłowska	2020-2024
Budowa sieci gazowniczej w miejscowości Kozłów	2020-2024
Budowa sieci gazowniczej w miejscowości Lesiów	2019-2020
Budowa sieci gazowniczej w Bartodziejach	2017-2018
Budowa sieci kanalizacyjnej w miejscowości Dąbrowa Kozłowska	2017-2018
Budowa sieci kanalizacyjnej w miejscowości Kozłów	2017-2018
Budowa sieci kanalizacyjnej w miejscowości Mąkosy Nowe	2019-2020
Budowa sieci kanalizacyjnej w miejscowości Wojciechów	2018-2019
Budowa sieci kanalizacyjnej w miejscowości Dąbrowa Jastrzębska	2018-2020
Budowa sieci kanalizacyjnej w Mąkosach Starych	2018-2020
Budowa sieci kanalizacyjnej w Lewaszówce	2018-2020
Budowa sieci kanalizacyjnej w Woli Owadowskiej	2018-2019
Budowa sieci kanalizacyjnej w Wólce Lesiowskiej	2018-2019
Budowa sieci kanalizacyjnej w Owadowie	2018-2019
Uregulowanie gospodarki wodno-ściekowej w Bartodziejach	2018-2021
Rozbudowa sieci wodociągowej w miejscowości Dąbrowa Kozłowska	2017
Budowa sieci wodociągowej w miejscowości Dąbrowa Jastrzębska	2017-2020
Budowa sieci wodociągowej w miejscowości Mąkosy Nowe	2017-2019
Budowa przydomowych oczyszczalni w Lesiowie	2018-2019
Budowa przydomowych oczyszczalni w Wolskiej Dąbrowie	2019-2022
Budowa przydomowych oczyszczalni w Brodach	2019-2022
Budowa przydomowych oczyszczalni w Olszowej	2019-2022
Montaż kolektorów słonecznych w Lesiowie	2017-2020
Montaż kolektorów słonecznych w Bartodziejach	2017-2019
Budowa przydomowych oczyszczalni w Goryniu	2019-2022
Wymiana kotłów grzewczych w Bartodziejach	2017-2019
Montaż urządzeń w zakresie odnawialnych źródeł energii (kotły na biomasę, ogniwa	2017-2022



fotowoltaiczne, pompy ciepła itp.) we wszystkich miejscowościach	
Termomodernizacja budynku świetlicy i remizy OSP w Jastrzębi	2018-2020
Budowa sieci gazowniczej w Mąkosach Starych (nitka z Jastrzębi	2019-2022
Cel operacyjny 1.2: Rozbudowa i modernizacja infrastruktury komunikacyjnej	
Nazwa zadania	Okres realizacji
Budowa chodnika przy drodze gminnej w Jastrzębi	2017-2018
Modernizacja drogi na odcinku ok. 900 mb w miejscowości Dąbrowa Kozłowska	2018-2020
Budowa chodnika przy drodze powiatowej w Wojciechowie	2019-2022
Budowa chodnika w Wólce Lesiowskiej	2020-2022
Przebudowa drogi gminnej Bartodzieje-Olszowa-Wola Goryńska	2017-2018
Remont drogi w Owadowie	2019-2020
Utwardzenie drogi dojazdowej do pól od jazu na Radomce	2017-2018
Modernizacja nawierzchni drogi wraz z budową chodnika oraz modernizacją oświetlenia drogowego w miejscowości Kozłów	2019-2019
Przebudowa dróg wraz z budową chodnika dla pieszych w miejscowości Lesiów	2017
Utwardzenie drogi przez las Mąkosy Stare – Stoki	2017
Przebudowa drogi gminnej w Kol. Lesiów	2017
Budowa drogi gminnej w kierunku lasu wsi Bartodzieje	2017-2018
Remont drogi gminnej w Wolskiej Dąbrowie	2017-2020
Modernizacja drogi w Dąbrowie Jastrzębskiej (budowa chodnika i odwodnienia)	2020-2022
Modernizacja drogi powiatowej Jedlińsk- Łukawa	2018
Modernizacja drogi powiatowej na odcinku Bartodzieje- Jastrzębia	2019
Budowa oświetlenia drogowego w Dąbrowie Jastrzębskiej	2017
Budowa oświetlenia drogi prowadzącej do szkoły w Lesiowie	2017
Budowa oświetlenia dróg w miejscowości Bartodzieje	2017-2018
Budowa oświetlenia drogowego w miejscowości Wola Goryńska (dwa etapy)	2018-2022
Budowa oświetlenia drogowego w Woli Owadowskiej	2017
Budowa oświetlenia drogowego w Wojciechowie	2017
Budowa oświetlenia drogowego w Brodach	2017-2018
Budowa oświetlenia drogowego w Olszowej	2017-2018
Modernizacja oświetlenia drogowego w Mąkosach Nowych	2019-2020
Budowa oświetlenia drogowego w Mąkosach Starych	2017
Modernizacja istniejącego oświetlenia drogowego w Lesiowie	2018-2019
Remont drogi powiatowej: budowa chodnika przez Mąkosy Stare (Goryń –Zadobrze)	2019-2022
Budowa chodnika przy drodze powiatowej Radom-Brzóza w miejscowości Mąkosy Stare	2019-2022
CEL STRATEGICZNY 2: Rozwój infrastruktury edukacyjnej i społecznej warunkujący zwiększenie potencjału społecznego i integracji mieszkańców	



Cel 2.1: Rozbudowa i modernizacji infrastruktury edukacyjnej	
Nazwa zadania	Okres realizacji
Modernizacja zaplecza sportowego przy szkole w Jastrzębi	2018-2020
Rozbudowa budynku szkoły w Kozłowie o pomieszczenie świetlicy	2018-2019
Rozbudowa obiektu oświatowego w Lesiowie z uwzględnieniem funkcji kulturalnych	2017-2020
Budowa boiska sportowego w miejscowości Lesiów	2018-2020
Termomodernizacja budynku szkoły niepublicznej w Owadowie	2019-2021
Budowa boiska wielofunkcyjnego w Owadowie	2019-2021
Budowa boisk sportowych przy szkole w Mąkosach Starych	2017
Kontynuacja budowy szkoły w Bartodziejach	2018-2020
Modernizacja budynku szkoły podstawowej w Mąkosach Starych	2019-2020
Cel strategiczny 2.2: Rozwój infrastruktury społecznej	
Nazwa zadania	Okres realizacji
Remont pomieszczeń świetlicy wiejskiej w Jastrzębi	2017-2019
Budowa infrastruktury rekreacyjnej w centrum miejscowości Budowa placu zabaw dla dzieci w miejscowości Lesiów	2018-2020
Utworzenie miejsca rekreacji dla mieszkańców Mąkosów Nowych (budowa placu, zabaw, siłowni, boiska sportowego)	2020-2022
Zagospodarowanie wspólnoty wiejskiej w Bartodziejach	2017-2019
Utworzenie miejsca rekreacji dla mieszkańców Dąbrowy Jastrzębskiej (budowa placu, zabaw, siłowni, boiska sportowego)	2020-2022
Utworzenie miejsca rekreacji dla mieszkańców Wólki Lesiowskiej (budowa placu, zabaw, siłowni)	2018-2019
Utworzenie miejsca rekreacji dla mieszkańców Wojciechowa (budowa placu, zabaw, siłowni)	2018-2019
Budowa siłowni terenowej w Owadowie	2017
Utworzenie miejsca rekreacji dla mieszkańców Kol. Lesiów (budowa siłowni terenowej oraz budowa parkingu rowerowego i altany)	2019-2021
Modernizacja świetlicy wiejskiej w Mąkosach Starych	2018-2019
Budowa świetlicy wiejskiej w miejscu starego budynku w Woli Owadowskiej	2018-2021
Budowa świetlicy wiejskiej w Wólce Lesiowskiej	2020
Budowa boiska sportowego i siłowni zewnętrznych w Woli Owadowskiej	2018-2020
Budowa siłowni zewnętrznej w Mąkosach Starych	2018
Budowa siłowni napowietrznej w miejscowości Lesiów	2017-2018
Remont pomieszczeń budynku Gminnej Biblioteki Publicznej w Jastrzębi wraz z montażem windy	2017-2020
Modernizacja remizy w Bartodziejach	2017-2018
Utworzenie i zagospodarowanie terenu wraz budową placu zabaw i siłowni napowietrznej w Dąbrowie Kozłowskiej	2019-2020
Modernizacja PSP w Bartodziejach	2017-2018



Budowa boiska sportowego przy PSP w Bartodziejach	2018
Cel 3.1: Podniesienie atrakcyjności turystycznej gminy w oparciu o wykorzystanie potencjału przyrodniczego	
Nazwa zadania	Okres realizacji
Budowa ścieżek rowerowych w miejscowości Jastrzębia	2018-2020
Budowa ciągu pieszo-rowerowego przy drodze gminnej w miejscowości Dąbrowa Kozłowska w kierunku Kozłowa	2019-2020
Budowa ścieżek pieszo-rowerowych w miejscowości Lesiów	2017-2018
Budowa ścieżek rowerowych w Mąkosach Starych (ścieżka z Mąkos Starych w kierunku Jastrzębi)	2018-2022
Cel strategiczny 3.2: : Rozwój przedsiębiorczości na terenie gminy warunkujący zwiększenie dochodów mieszkańców	
Nazwa zadania	Okres realizacji
Stworzenie zaplecza usługowo – przemysłowego /targowisko/ w Jastrzębi	2019

7. HARMONOGRAM REALIZACJI

Realizacja „Strategii rozwoju miasta i gminy Jastrzębia na lata 2017-2022” zakłada pięcioletni okres wdrożenia. Rok 2017 określić możemy jako rok bazowy, okres przygotowawczy do wdrożenia niniejszego dokumentu. Realizacja strategii zakłada trzy zasadnicze etapy:

- etap przygotowawczy – uchwalenie „Strategii rozwoju miasta i gminy Jastrzębia na lata 2017 - 2022” przez Radę Wiejską Gminy Jastrzębia: ustalenie harmonogramu realizacji poszczególnych działań i podmiotów zaangażowanych w realizację w cyklach rocznych, opracowanie planu finansowanego realizacji zapisów strategii, przygotowanie do ewentualnego aplikowania o zewnętrzne środki finansowe na realizację poszczególnych projektów, realizacja zadań związanych z promocją strategii,
- etap właściwej realizacji strategii uwzględniający bieżącą i jej cykliczną kontrolę – realizacja zadań zaplanowanych w etapie przygotowawczym, monitoring realizacji poszczególnych działań oraz stopnia osiągnięcia celów strategicznych, szczegółowe planowanie realizacji zadań realizujących założenia strategii na kolejne lata, ewaluacja going-on, podejmowanie ewentualnych działań korygujących, związanych z aktualizacją dokumentu, realizacja zadań związanych z promocją strategii,
- etap podsumowania i oceny całościowej realizacji strategii – ocena stopnia realizacji celów strategicznych w perspektywie 2017-2022 oraz stopnia spełnienia wizji strategicznej (ewaluacja ex-post), podjęcie decyzji o aktualizacji zapisów strategii lub wytyczeniu nowej wizji i celów strategicznych (w przypadku spełnienia wizji).

8. FINANSOWANIE



Poniższa tabela prezentuje możliwości finansowania zewnętrznych projektów. Zasady aplikowania do wskazanych programów dotacyjnych i poszczególnych priorytetów, określają regulaminy konkursowe.

Tabela 7. Programowanie UE 2017-2022 - wykaz programów dotacyjnych.

Lp.	Nazwa programu	Instytucja Zarządzająca	Wybrane Priorytety
1.	Regionalny Program Operacyjny Województwa Mazowieckiego na lata 2014-2020	Urząd Marszałkowski Województwa Mazowieckiego	<p>Oś Priorytetowa I Wykorzystanie działalności badawczo-rozwojowej w gospodarce</p> <p>Działanie 1.1. Działalność badawczo-rozwojowa jednostek naukowych</p> <p>Działanie 1.2. Działalność badawczo-rozwojowa przedsiębiorstw</p> <p>Oś Priorytetowa II Wzrost e-potencjału Mazowsza</p> <p>Działanie 2.1. E-usługi</p> <p>Oś Priorytetowa III Rozwój potencjału innowacyjnego i przedsiębiorczości</p> <p>Działanie 3.1. Poprawa rozwoju MŚP na Mazowszu</p> <p>Działanie 3.2. Internacjonalizacja MŚP</p> <p>Działanie 3.3. Innowacje w MŚP</p> <p>Oś Priorytetowa IV Przejście na gospodarkę niskoemisyjną</p> <p>Działanie 4.1. Odnawialne źródła energii (OZE)</p> <p>Działanie 4.2. Efektywność energetyczna</p> <p>Działanie 4.3. Redukcja emisji zanieczyszczeń powietrza</p> <p>Oś Priorytetowa V Gospodarka przyjazna środowisku</p> <p>Działanie 5.1. Dostosowanie do zmian klimatu</p> <p>Działanie 5.2. Gospodarka odpadami</p> <p>Działanie 5.3. Dziedzictwo kulturowe</p> <p>Działanie 5.4. Ochrona bioróżnorodności</p> <p>Oś Priorytetowa VI Jakość życia</p> <p>Działanie 6.1. Infrastruktura ochrony zdrowia</p> <p>Działanie 6.2. Rewitalizacja obszarów zmarginalizowanych</p> <p>Oś Priorytetowa VII Rozwój regionalnego systemu transportowego</p> <p>Działanie 7.1. Infrastruktura drogowa</p> <p>Działanie 7.2. Infrastruktura kolejowa</p> <p>Oś Priorytetowa VIII Rozwój rynku pracy</p> <p>Działanie 8.1. Aktywizacja zawodowa osób bezrobotnych przez PUP</p> <p>Działanie 8.2. Aktywizacja zawodowa osób nieaktywnych zawodowo</p>



			<p>Działanie 8.3. Ułatwianie powrotu do aktywności zawodowej osób sprawujących opiekę nad dziećmi do lat 3</p> <p>Oś Priorytetowa IX Wspieranie włączenia społecznego i walka z ubóstwem</p> <p>Działanie</p> <p>9.1. Aktywizacja społeczno-zawodowa osób wykluczonych i przeciwdziałanie wykluczeniu społecznemu</p> <p>Działanie 9.2. Usługi społeczne i usługi opieki zdrowotne</p> <p>Działanie 9.3. Rozwój ekonomii społecznej</p> <p>Oś Priorytetowa X Edukacja dla rozwoju regionu</p> <p>Działanie 10.1. Kształcenie i rozwój dzieci i młodzieży</p> <p>Działanie 10.2. Upowszechnianie kompetencji kluczowych wśród osób dorosłych</p> <p>Działanie 10.3. Doskonalenie zawodowe</p> <p>Oś Priorytetowa XI Pomoc Techniczna</p>
2.	<p>Program Rozwoju Obszarów Wiejskich na lata 2014-2020 (PROW 2014-2020)</p>	<p>Ministerstwo Rolnictwa i Rozwoju Wsi</p>	<ul style="list-style-type: none"> - Transfer wiedzy i działalność informacyjna - Usługi doradcze, usługi z zakresu zarządzania gospodarstwem i usługi z zakresu zastępstw - Systemy jakości produktów rolnych i środków spożywczych - Inwestycje w środki trwałe - Inwestycje w gospodarstwach położonych na obszarach Natura 2000 - Inwestycje w gospodarstwach położonych na obszarach OSN - Modernizacja gospodarstw rolnych - Przetwórstwo i marketing produktów rolnych - Scalanie gruntów - Przywracanie potencjału produkcji rolnej zniszczonego w wyniku klęsk żywiołowych i katastrof oraz wprowadzanie odpowiednich środków zapobiegawczych - Rozwój gospodarstw i działalności gospodarczej - Premie dla młodych rolników - Premie na rozpoczęcie działalności pozarolniczej - Płatności dla rolników przekazujących małe gospodarstwa - Restrukturyzacja małych gospodarstw - Rozwój przedsiębiorczości - rozwój usług rolniczych - Podstawowe usługi i odnowa wsi na obszarach wiejskich - Budowa lub modernizacja dróg lokalnych - Gospodarka wodno-ściekowa - Inwestycje w obiekty pełniące funkcje kulturalne lub



			<p>kształtowanie przestrzeni publicznej</p> <ul style="list-style-type: none"> - Inwestycje w targowiska lub obiekty budowlane przeznaczone na cele promocji lokalnych produktów - Ochrona zabytków i budownictwa tradycyjnego - Inwestycje w rozwój obszarów leśnych i poprawę żywotności lasów - Tworzenie grup i organizacji producentów - Działanie rolno-środowiskowo-klimatyczne - Rolnictwo ekologiczne - Płatności dla obszarów z ograniczeniami naturalnymi lub innymi szczególnymi ograniczeniami - Wsparcie dla rozwoju lokalnego w ramach inicjatywy LEADER.
<p>3.</p>	<p>Program Operacyjny Wiedza Edukacja Rozwój 2014-2020 (PO WER 2014-2020)</p>	<p>Ministerstwo Infrastruktury i Rozwoju, szereg Instytucji Pośredniczących, m.in. Ministerstwo Zdrowia, Ministerstwo Edukacji Narodowej czy Wojewódzki Urząd Pracy</p>	<p>Osoby I Osoby młode na rynku pracy Wsparcie ludzi młodych, do 29 roku życia bez pracy, w tym w szczególności osób, które nie uczestniczą w kształceniu i szkoleniu (tzw. młodzież NEET) poprzez pomoc w zakresie określenia ścieżki zawodowej, szkolenia i egzaminy, staże, praktyki, subsydiowane zatrudnienie, dotacje na rozpoczęcie działalności gospodarczej, wsparcie w zakresie mobilności międzysektorowej i geograficznej. Integralną częścią działań wspierających osoby młode jest Inicjatywa dla młodych.</p> <p>Osoby II Efektywne polityki publiczne dla rynku pracy, gospodarki i edukacji Poprawa efektywności wybranych polityk publicznych kluczowych z punktu widzenia strategii Europa 2020 i krajowych programów reform (np. modernizacja instytucji rynku pracy, rozwój polityki edukacyjnej, poprawa jakości działań skierowanych do osób zagrożonych ubóstwem lub wykluczeniem społecznym).</p> <p>Osoby III Szkolnictwo wyższe dla gospodarki i rozwoju Rozwój szkolnictwa wyższego (np. zapewnienie kształcenia odpowiadającego potrzebom gospodarki, rynku pracy i społeczeństwa, podniesienie jakości studiów doktoranckich, zwiększenie otwartości i mobilności międzynarodowej, poprawa jakości dydaktyki i systemów zarządzania kształceniem).</p> <p>Osoby IV Innowacje społeczne i współpraca ponadnarodowa Zwiększenie wykorzystania innowacji społecznych w ramach polityk publicznych, wzmocnienie potencjału rozwojowego osób i instytucji z wykorzystaniem programów mobilności ponadnarodowej, rozwój współpracy polskich podmiotów z partnerami</p>



			<p>zagranicznymi.</p> <p>Oś V Wsparcie dla obszaru zdrowia Przeciwdziałanie dezaktywacji zawodowej z przyczyn zdrowotnych (głównie poprzez działania profilaktyczne), wspieranie systemu kształcenia zawodowego, przeddyplomowego i podyplomowego kadr medycznych, poprawa efektywności funkcjonowania systemu ochrony zdrowia, w szczególności na poziomie podstawowej opieki zdrowotnej.</p> <p>Oś VI Pomoc techniczna.</p>
4.	<p>Program Operacyjny Inteligentny Rozwój, 2014-2020</p>	<p>Ministerstwo Infrastruktury i Rozwoju</p>	<p>Oś priorytetowa I WSPARCIE PROWADZENIA PRAC B+R PRZEZ PRZEDSIĘBIORSTWA Projekty B+R przedsiębiorstw, prace B+R finansowane z udziałem funduszy kapitałowych, sektorowe programy B+R.</p> <p>Oś priorytetowa II WSPARCIE OTOCZENIA I POTENCJAŁU PRZEDSIĘBIORSTW DO PROWADZENIA DZIAŁALNOŚCI B+R+I Wsparcie inwestycji w infrastrukturę B+R przedsiębiorstw, otwarte innowacje - wspieranie transferu technologii, proinnowacyjne usługi dla przedsiębiorstw</p> <p>Oś priorytetowa III WSPARCIE INNOWACJI W PRZEDSIĘBIORSTWACH Wsparcie wdrożeń wyników prac B+R, wsparcie promocji oraz internacjonalizacji innowacyjnych przedsiębiorstw.</p> <p>Oś priorytetowa IV ZWIĘKSZENIE POTENCJAŁU NAUKOWO-BADAWCZEGO Rozwój kadr B+R w projektach zespołowych prowadzonych przez uczonych z całego świata w jednostkach naukowych lub przedsiębiorstwach pracujących w najbardziej innowacyjnych obszarach, z udziałem partnera zagranicznego, realizacja projektów badawczych w jednostkach naukowych lub przedsiębiorstwach w Polsce, rozwój kadr B+R, rozwój umiejętności w zakresie zarządzania badaniami naukowymi, współpracy z przedsiębiorstwami lub w zakresie najnowszych osiągnięć naukowych oraz komercjalizacji wyników prac B+R, podnoszenie kwalifikacji kadr przedsiębiorstw poprzez wsparcie realizowanych przez nich projektów badawczych oraz ich staży w jednostkach naukowych.</p>
5.	<p>Program Operacyjny Infrastruktura i</p>	<p>Ministerstwo Infrastruktury i Rozwoju</p>	<p>Oś priorytetowa 1 Zmniejszenie emisyjności gospodarki Wytwarzanie energii z odnawialnych źródeł energii</p>



	<p>Środowisko 2014-2020</p>	<p>(OZE); poprawa efektywności energetycznej i wykorzystanie odnawialnych źródeł energii w przedsiębiorstwach, sektorze publicznym i mieszkaniowym; promowanie strategii niskoemisyjnych; rozwój i wdrażanie inteligentnych systemów dystrybucji.</p> <p>Oś priorytetowa 2 Ochrona środowiska, w tym adaptacja do zmian klimatu Rozwój infrastruktury środowiskowej; dostosowanie do zmian klimatu; ochrona i zahamowanie spadku różnorodności biologicznej; poprawa jakości środowiska miejskiego.</p> <p>Oś priorytetowa 3 Rozwój sieci drogowej TEN-T i transportu multimodalnego Rozwój drogowej infrastruktury w sieci TEN-T; poprawa bezpieczeństwa ruchu drogowego; poprawa bezpieczeństwa w ruchu lotniczym; transport intermodalny, morski i śródlądowy.</p> <p>Oś priorytetowa 4 Infrastruktura drogowa dla miast Poprawa dostępności miast i przepustowości infrastruktury drogowej (rozwój infrastruktury drogowej w miastach i tras wylotowych z miast, budowa obwodnic).</p> <p>Oś priorytetowa 5 Rozwój transportu kolejowego w Polsce rozwój kolei w TEN-T, poza siecią i kolei miejskich.</p> <p>Oś priorytetowa 6 Rozwój niskoemisyjnego transportu zbiorowego w miastach Infrastruktura i tabor dla publicznego transportu zbiorowego w miastach i na ich obszarach funkcjonalnych.</p> <p>Oś priorytetowa 7 Poprawa bezpieczeństwa energetycznego Rozwój inteligentnych systemów dystrybucji, magazynowania i przesyłu gazu ziemnego i energii elektrycznej; budowa i rozbudowa magazynów gazu ziemnego; rozbudowa terminala LNG.</p> <p>Oś priorytetowa 8 Ochrona dziedzictwa kulturowego i rozwój zasobów kultury Inwestycje w ochronę i rozwój dziedzictwa kulturowego oraz zasobów kultury, np. instytucji kultury, szkół artystycznych.</p> <p>Oś priorytetowa 9 Wzmocnienie strategicznej infrastruktury ochrony zdrowia wsparcie infrastruktury systemu państwowego ratownictwa medycznego; wsparcie infrastruktury szpitali ponadregionalnych i współpracujących z nimi jednostek diagnostycznych w zakresie chorób</p>
--	--	---



			„aktywności zawodowej” i opieki nad matką i dzieckiem. Oś priorytetowa 10 pomoc techniczna.
6.	Program Operacyjny Polska Cyfrowa na lata 2014-2020	Ministerstwo Infrastruktury i Rozwoju, Ministerstwo Administracji i Cyfryzacji (Instytucja Pośrednicząca)	Oś priorytetowa I Powszechny dostęp do szybkiego internetu Oś priorytetowa II E-administracja i otwarty rząd - podniesienie dostępności i jakości e-usług publicznych poprzez: uporządkowanie rejestrów publicznych oraz zapewnienie ich interoperacyjności, optymalizację wykorzystania infrastruktury dzięki zastosowaniu technologii chmury obliczeniowej, zapewnienie bezpieczeństwa systemów teleinformatycznych. Oś priorytetowa III Cyfrowe kompetencje społeczeństwa - E-integracja i e-aktywizacja na rzecz zwiększenia aktywności oraz jakości korzystania z internetu. Oś priorytetowa IV Pomoc techniczna.

Źródło: Opracowanie własne na podstawie danych umieszczonych na stronie <http://www.funduszeuropejskie.gov.pl>

9. MONITORING, EWALUACJA I AKTUALIZACJA

Monitoring, ewaluacja i aktualizacja to procesy znaczące w cyklu zarządzania realizacją zapisów „Strategii Rozwoju Gminy Jastrzębia na lata 2017-2022”.

Monitoring to proces systematycznego badania realizacji założeń strategii rozwoju i weryfikacji stopnia osiągnięcia założonych wskaźników. Proces monitorowania polega na ocenie przebiegu prawidłowości wdrażania działań w ramach określonego planu operacyjnego w założonych ramach czasowych, z określeniem budżetu oraz zaplanowanych rezultatów dla poszczególnych zadań.

Ewaluacja to proces cyklicznego badania wskazanych zagadnień, który weryfikuje poziom realizacji celów strategicznych i stopień spełnienia wizji strategicznej. Ewaluacja strategii dotyczyć będzie poziomu monitorowania realizacji zadań i ewaluacji osiągnięcia celów strategicznych. Zgodnie z wytycznymi i praktyką europejską ewaluacja opiera się na pięciu kryteriach ewaluacyjnych:

- trafność (relevance),
- skuteczność (effectiveness),
- wydajność (efficiency),
- użyteczności (utility) oraz trwałości (sustainability).

Ze względu na moment przeprowadzania badania ewaluację dzielimy na:



- ewaluacja ex-ante – badanie realizowane w fazie wstępnej, gdy dokonywana jest analiza przyjętych rozwiązań pod kątem potencjalnej zdolności osiągnięcia efektów i poprawności konstrukcji wszystkich elementów projektów,
- ewaluacja on-going - badanie w trakcie realizacji, zwłaszcza w przypadku przedsięwzięć złożonych o długim okresie wdrożenia, gdy możliwe i celowe są korekty,
- ewaluacja ex-post – badanie po zakończeniu wdrożenia – jest to ewaluacja sensu stricto.

W ramach realizacji „Strategii Rozwoju Gminy Jastrzębia na lata 2017-2022” planowana jest: ewaluacja początkowa w 2019 r., ewaluacja śródkresowa w 2020 r., ewaluacja końcowa sensu stricto w 2022 r.

Aktualizacja „Strategii Rozwoju Gminy Jastrzębia na lata 2017-2022” dotyczy realizacji działań, uwzględniających zmiany w otoczeniu wewnętrznym i zewnętrznym i ich wpływ na założenia strategii. Podejmowanie działań aktualizacyjnych jest warunkiem niezbędnym w racjonalnym i efektywnym zarządzaniu rozwojem gminy.

Za powyższe działania odpowiedzialne będą władze Gminy Jastrzębia.

Proces wdrażania i zarządzania Strategią Rozwoju Gminy realizowany będzie na poziomie: organizacyjnym, merytorycznym, społecznym.

Poziom organizacyjny

Proces monitorowania rzeczowego opiera się na weryfikacji wskaźników, pomiar wskaźników natomiast odbywa się na poziomie poszczególnych zadań/działań. Monitorowanie finansowe to stała kontrola przepływu środków finansowych dot. realizacji projektów, będących podstawą do oceny sprawności wydatkowania przeznaczonych na nie środków, w oparciu o raporty okresowe wykorzystania zasobów finansowych, w tym w szczególności środków publicznych. Monitorowanie realizacji Strategii Rozwoju Gminy Jastrzębia realizowane będzie z wykorzystaniem struktury organizacyjnej Urzędu Gminy i w oparciu o zakres kompetencji i zadań poszczególnych referatów.

Poniższej zaprezentowano zestawienie wskaźników realizacji celów strategicznych opracowanych na podstawie przedstawionej koncepcji strategicznej.

Tabela 8. Tabela wskaźników.

Cel strategiczny 1: Rozbudowa i modernizacja infrastruktury technicznej i komunikacyjnej
Cel operacyjny 1.1: Rozbudowa i modernizacja infrastruktury technicznej w oparciu o poszanowanie środowiska



Działania / zadania	Jednostka miary	Rok bazowy	Wartość/trend w roku 2022	Źródło danych
Długość wybudowanej sieci kanalizacyjnej	km	2016	wzrost	Dane pochodzące z UG w Jastrzębiej, protokoły dot. realizacji projektów
Długość zmodernizowanej sieci kanalizacyjnej	km	2016	wzrost	Dane pochodzące z UG w Jastrzębiej
Wartość pozyskanych zewnętrznych środków finansowych na realizację przedsięwzięć związanych z rozbudową i modernizacją infrastruktury technicznej i komunikacyjnej	zł	2016	wzrost	Dane pochodzące z UG w Jastrzębiej, dokumenty dot. realizacji projektów, umowy o dofinansowanie projektów
Liczba zamontowanych nowych instalacji OZE	liczba(szt.)	2016	wzrost	Dane pochodzące z UG w Jastrzębiej
Cel operacyjny 1.2: Rozbudowa i modernizacja infrastruktury komunikacyjnej				
Działania / zadania	Jednostka miary	Rok bazowy	Wartość/trend w roku 2022	Źródło danych
Długość wybudowanych dróg	km	2016	wzrost	Dane pochodzące z UG w Jastrzębiej, protokoły dot. realizacji projektów
Długość zmodernizowanych dróg	km	2016	wzrost	Dane pochodzące z UG w Jastrzębiej, protokoły dot. realizacji projektów
Cel strategiczny 2: Rozwój infrastruktury edukacyjnej i społecznej warunkujący zwiększenie potencjału społecznego i integracji mieszkańców				
Cel operacyjny 2.1: Rozbudowa i modernizacja infrastruktury edukacyjnej				
Działania/zadania	Jednostka miary	Rok bazowy	Wartość/trend w roku 2022	Źródło danych
Liczba nowych miejsc w placówkach przedszkolnych	liczba (szt.)	2016	wzrost	Dane pochodzące z UG w Jastrzębiej
Liczba nowych żłobków	Liczba (szt.)	2016	wzrost	Dane pochodzące z UG w Jastrzębiej



Liczba wdrożonych innowacji pedagogicznych	liczba (szt.)	2016	wzrost	Dane pochodzące z UG w Jastrzębiej
Liczba wdrożonych innowacji pedagogicznych	liczba (szt.)	2016	wzrost	Dane pochodzące z UG w Jastrzębiej GUS
Liczba nowopowstałych świetlic przyszkolnych	liczba (szt.)	2016	wzrost	Dane pochodzące z UG w Jastrzębiej
Liczba projektów dot. modernizacji i rozbudowy infrastruktury edukacyjnej	liczba (szt.)	2016	wzrost	Dane pochodzące z UG w Jastrzębiej, protokoły dot. realizacji projektów
Wartość środków zewnętrznych pozyskanych na rzecz rozwoju bazy edukacyjnej	zł	2016	wzrost	Dane pochodzące z UG w Jastrzębiej, protokoły dot. realizacji projektów, umowy o dofinansowanie projektów
Liczba projektów dot. wyrównywania szans edukacyjnych	liczba (szt.)	2016	wzrost	Dane pochodzące z UG w Jastrzębiej, protokoły dot. realizacji projektów
Cel operacyjny 2.2 Rozwój infrastruktury społecznej				
Działania/zadania	Jednostka miary	Rok bazowy	Wartość/trend w roku 2022	Źródło danych
Liczba zorganizowanych imprez i wydarzeń kulturalnych	liczba (szt.)	2016	wzrost	Dane pochodzące z UG w Jastrzębiej, protokoły dot. realizacji projektów
Liczba projektów zrealizowanych w ramach wsparcia i doposażenia świetlic wiejskich	szt.	2016	wzrost	Dane pochodzące z UG w Jastrzębiej, protokoły dot. realizacji projektów
Cel strategiczny 3: Rozwój gospodarczy i turystyczny gminy				
Cel strategiczny 3.1: Podniesienie atrakcyjności turystycznej gminy w oparciu o wykorzystanie potencjału przyrodniczego				
Działania/zadania	Jednostka miary	Rok bazowy	Wartość/trend w roku 2022	Źródło danych
Liczba inicjatyw/ imprez podejmowanych przez Urząd Gminy w Jastrzębi na rzecz promocji gminy	liczba(szt.)	2016	wzrost	Dane pochodzące z UG w Jastrzębiej, protokoły dot. realizacji projektów
Liczba nowych podmiotów gospodarczych- gospodarstw agro- i ekoturystycznych	liczba(szt.)	2016	wzrost	Dane pochodzące z UG w Jastrzębiej



Liczba nowopowstałych miejsc/placów wypoczynkowo-rekreacyjnych	liczba(szt.)	2016	wzrost	Dane pochodzące z UG w Jastrzębiej, protokoły dot. realizacji projektów,
Wartość pozyskiwanych zewnętrznych środków finansowych na realizację przedsięwzięć związanych z rozwojem bazy turystycznej	zł	2016	wzrost	Dane pochodzące z UG w Jastrzębiej, protokoły dot. realizacji projektów, umowy o dofinansowanie projektów
Długość wybudowanych szlaków rowerowych, turystycznych	km	2016	wzrost	Dane pochodzące z UG w Jastrzębiej, protokoły dot. realizacji projektów,

Cel strategiczny 3.2: Rozwój przedsiębiorczości na terenie gminy warunkujący zwiększenie dochodów mieszkańców

Działania/zadania	Jednostka miary	Rok bazowy	Wartość/trend w roku 2022	Źródło danych
Liczba osób prowadzących działalność gospodarczą na 10 tys. mieszkańców	liczba (szt.)	2016	wzrost	Dane GUS
Liczba podmiotów gospodarczych w bazie REGON	liczba (szt.)	2016	wzrost	Dane pochodzące z UG w Jastrzębiej, dane GUS
Liczba projektów/ inicjatyw na rzecz wsparcia przedsiębiorstw na terenie gminy	liczba (szt.)	2016	wzrost	Dane pochodzące z UG w Jastrzębiej, protokoły dot. realizacji projektów
Wartość pozyskiwanych zewnętrznych środków finansowych na realizację przedsięwzięć związanych z rozwojem przedsiębiorczości	zł	2016	wzrost	Dane pochodzące z UG w Jastrzębiej, protokoły dot. realizacji projektów, umowy o dofinansowanie projektów

Poziom merytoryczny

Poziom merytoryczny obejmuje wdrażanie i monitorowanie realizacji celów zapisanych w Strategii Rozwoju Gminy Jastrzębia oraz jej aktualizację. Na poziomie merytorycznym ważną rolę przypisuje się Radzie Gminy Jastrzębia. Procesy monitorowania i aktualizacji realizowane będą w oparciu o następujący zakres odpowiedzialności:



- Zadania związane z monitoringiem i aktualizacją Strategii powierza się Wójtowi Gminy Jastrzębia;
- Odpowiedzialność za zwoływanie posiedzeń Rady Gminy w zakresie ewaluacji i aktualizacji Strategii powierza się Przewodniczącemu Rady Gminy, na wniosek Wójta;
- Zadania z zakresu corocznego raportu z realizacji kierunków i wskaźników określonych w Strategii za dany okres sprawozdawczy i przedstawienie go Wójtowi powierzone zostaną powołanemu zespołowi pracowników Urzędu;
- Zakres raportu z realizacji kierunków interwencji dotyczyć powinien przedstawienia aktualnego stanu realizacji poszczególnych kierunków interwencji, wskazania ewentualnych trudności realizacyjnych, określenia wielkości środków finansowych wydatkowanych na realizację kierunków interwencji w badanym okresie i określenia wskaźników celów;
- Raporty oraz analizy wskaźnikowe realizacji celów Strategii w badanym okresie, będą przedstawiane Radzie Gminy i podawane do publicznej wiadomości w Biuletynie Informacji Publicznej;
- Przewodniczący Rady Gminy, na wniosek Wójta, może zaprosić do prac Rady w zakresie monitorowania, ewaluacji i aktualizacji Strategii przedstawicieli innych instytucji oraz zwołać dodatkowe posiedzenia ewaluacyjne i aktualizujące.
- Prace Rady Gminy na posiedzeniu ewaluacyjnym i aktualizującym są protokołowane. Efektem posiedzeń jest sprawozdanie z posiedzeń Rady przygotowywane przez Biuro Rady.

Poziom społeczny i promocja strategii

Poziom społeczny dotyczy upowszechniania zapisów „Strategii Rozwoju Gminy Jastrzębia na lata 2017-2022” wśród społeczności lokalnej oraz pozyskiwania partnerów lokalnych i zewnętrznych dla realizacji działań wskazanych w dokumencie. Adresatami Strategii są mieszkańcy gminy, a w szczególności:

- Radni, pracownicy Urzędu i gminnych jednostek organizacyjnych;
- Posłowie i senatorowie reprezentujący w Parlamencie region oraz radni Sejmiku Wojewódzkiego, związani z regionem;
- Sektor prywatny, czyli przedsiębiorcy, przedstawiciele sektora gospodarczego, instytucje otoczenia biznesu;
- Sektor finansowy – banki, instytucje pożyczkowe i kredytowe;
- Wyższe uczelnie z terenu regionu;
- Organizacje pozarządowe z terenu gminy, Powiatowy Urząd Pracy.

Ważnym adresatem Strategii Rozwoju Gminy Jastrzębia na lata 2017-2022 jest również otoczenie Gminy Jastrzębia, czyli sąsiednie gminy, Zarząd Powiatu i Starosta Radomski, Zarząd Województwa i Wojewoda Mazowiecki, organizacje samorządu gospodarczego o zasięgu ponadlokalnym, organizacje rządowe, samorządowe i pozarządowe o zasięgu regionalnym i krajowym, potencjalni inwestorzy zainteresowani inwestycjami w gminie, partnerzy zagraniczni sektora publicznego i prywatnego.



Działania promocyjne dotyczące „Strategii Rozwoju Gminy Jastrzębia na lata 2017-2022” są integralnym elementem systemu wdrażania strategii i mają na celu:

- Informacja społeczności lokalnej Gminy Jastrzębia i podmiotów zainteresowanych o rozpoczęciu procesu wdrażania założeń strategii,
- uzyskanie poparcia adresatów działań zaplanowanych w strategii,
- aktywizacja adresatów w proces realizacji strategii,
- utworzenie kanału komunikacyjnego pomiędzy samorządem Gminy Jastrzębia i przedstawicielami różnych grup interesariuszy na rzecz sprawnej realizacji strategii. Promocja strategii opierać się będzie na realizacji:
 - spotkań z mieszkańcami Gminy Jastrzębia,
 - spotkań eksperckich,
 - spotkań zespołów projektowych, komisji i sesji Rady Gminy, umieszczeniu informacji na stronie internetowej Gminy Jastrzębia.

Głównym celem powyższych działań jest upowszechnienie zapisów Strategii wśród mieszkańców Gminy Jastrzębia w oparciu o stałe informowanie o wdrażaniu Strategii Rozwoju, zaproszenie do aktywnej współpracy w zakresie realizacji zapisów ww. dokumentu, prezentację lokalnego potencjału społeczno-gospodarczego, celów i kierunków rozwoju gminy oraz sposobów finansowania inwestycji.

9. PROMOCJA

Działania promocyjne dotyczące „Strategii Rozwoju Gminy Jastrzębia na lata 2017-2022” mają na celu:

- stałe informowanie społeczności lokalnej i podmiotów zainteresowanych o rozpoczęciu procesu wdrażania założeń strategii,
- uzyskanie akceptacji adresatów działań zaplanowanych w strategii,
- aktywne włączenie mieszkańców gminy w proces realizacji założeń strategii,
- stałą komunikację pomiędzy samorządem gminy Jastrzębia i grupami interesariuszy na rzecz sprawnej realizacji strategii,
- aktywizowanie zaangażowania społeczności lokalnej w działania samorządu lokalnego podejmowanego na jej rzecz.

Promocja „Strategii Rozwoju Gminy Jastrzębia na lata 2017-2022” będzie realizowana poprzez wykorzystanie następujących narzędzi informacyjnych:

- spotkania ze społecznością lokalną,
- spotkania z udziałem ekspertów,
- spotkania zespołów projektowych, komisje i sesje Rady Wiejskiej,
- stronę internetową gminy Jastrzębia,
- publikacje w lokalnych mediach,
- prezentacje „Strategii Rozwoju Gminy Jastrzębia na lata 2017-2022” w ramach działań własnych Urzędu Gminy w Jastrzębi.



W wyniku realizacji działań promocyjnych zakłada się osiągnięcie następujących rezultatów: - znajomość założeń dokumentu pn. „Strategia Rozwoju Gminy Jastrzębia na lata 2017-2022” wśród społeczności lokalnej,

- wzrost zaangażowania mieszkańców gminy w działania wdrożeniowe,
- wzrost zaangażowania i poparcia ze strony interesariuszy i grup oddziaływania.

Promocja „Strategii Rozwoju Gminy Jastrzębia na lata 2017-2022” jest integralnym elementem systemu wdrażania strategii i uzupełnia działania podejmowane w ramach monitoringu, ewaluacji i aktualizacji dokumentu.

**Zastępca Przewodniczącego
Rady Gminy Jastrzębia**

Marcin Mąkosa
Marcin Mąkosa



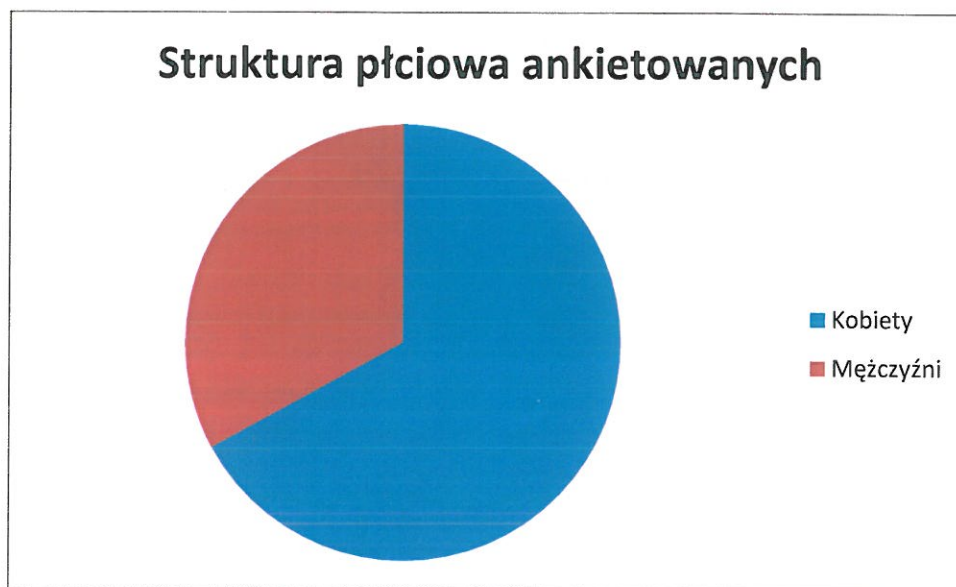
ZAŁĄCZNIK : Analiza wyników badania ankietowego

Prace nad „Strategią rozwoju gminy Jastrzębia na lata 2017-2022” prowadzone były w oparciu o metodę partycypacyjno-ekspercką. Integralnym elementem współtworzenia strategii było więc czynne współuczestnictwo społeczności lokalnej. Na potrzeby opracowania „Strategii rozwoju gminy Jastrzębia na lata 2017-2022” w styczniu 2017 roku zostało przeprowadzone badanie ankietowe wśród społeczności lokalnej gminy Jastrzębia.

Ankieta składała się z 6 pytań wyboru opcji wraz z oceną aspektów bytowych panujących w gminie Jastrzębia. Przyjęta skala oceny zakładała: 1 – jako ocenę najniższą (bardzo mało/bardzo nisko/nieistotne), 5 – ocenę najwyższą (bardzo dużo/wysoko/bardzo istotne).

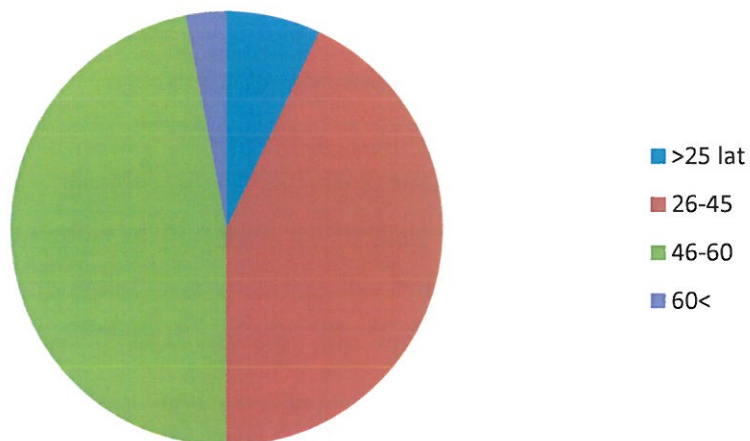
Każda z ankiet zawierała metryczkę, co umożliwiło weryfikację struktury płciowej, wiekowej i ekonomicznej badanych. Ankieta miała charakter anonimowy, a jej wyniki zostały zaprezentowane w „Strategii rozwoju gminy Jastrzębia na lata 2017-2022” w formie zbiorczej. Celem ankiety było uzyskanie odpowiedzi na pytania dotyczące jakości życia w gminie Jastrzębia oraz jakości usług publicznych w świadczonych na jej obszarze, a także identyfikacja obszarów problemowych. Na podstawie wskazania zagadnień problemowych przez ankietowanych dokonano segmentacji problemów i opracowano analizę SWOT gminy Jastrzębia.

Poniżej zaprezentowano wyniki ankiet.



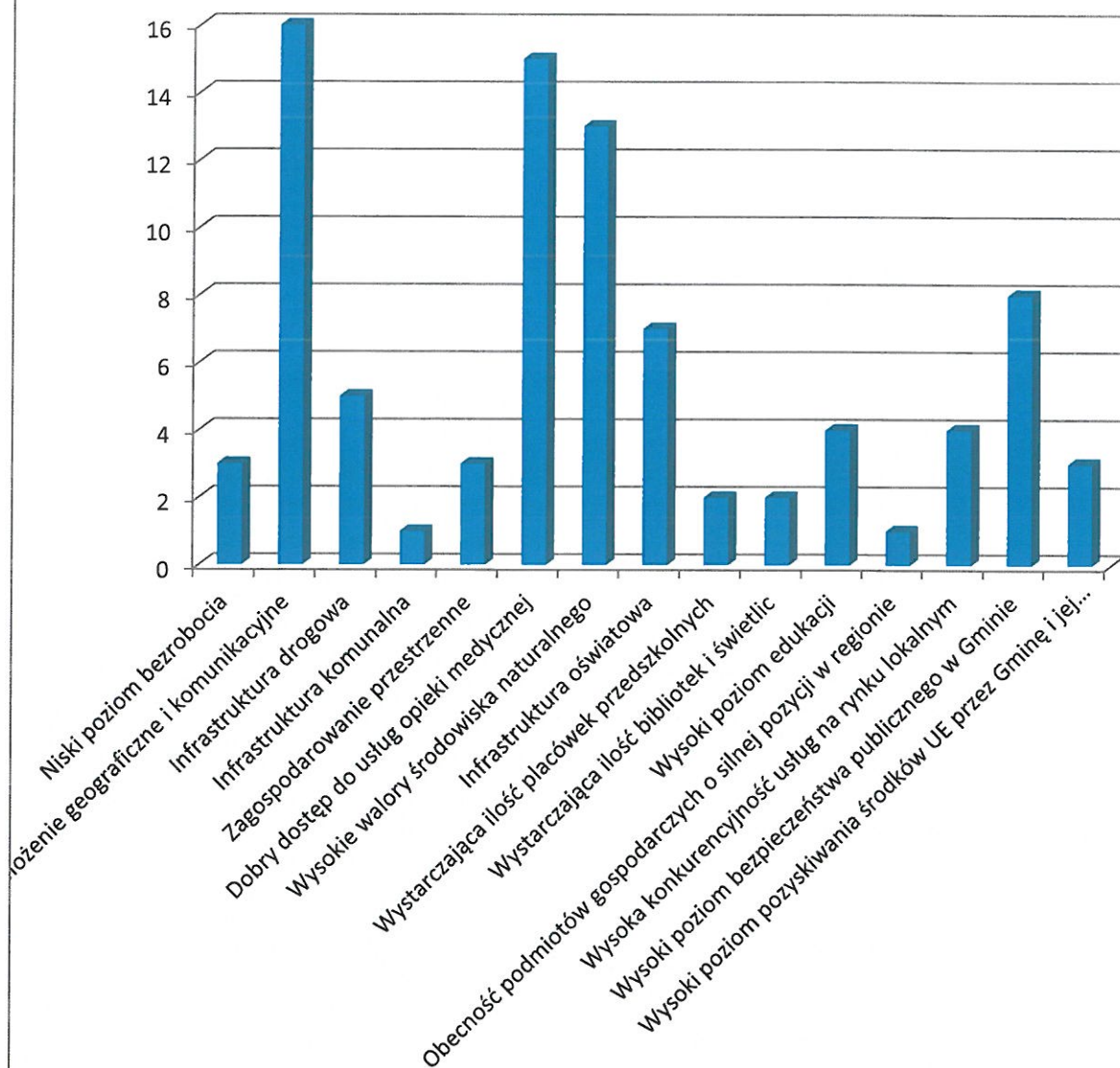


Struktura wiekowa ankietowanych



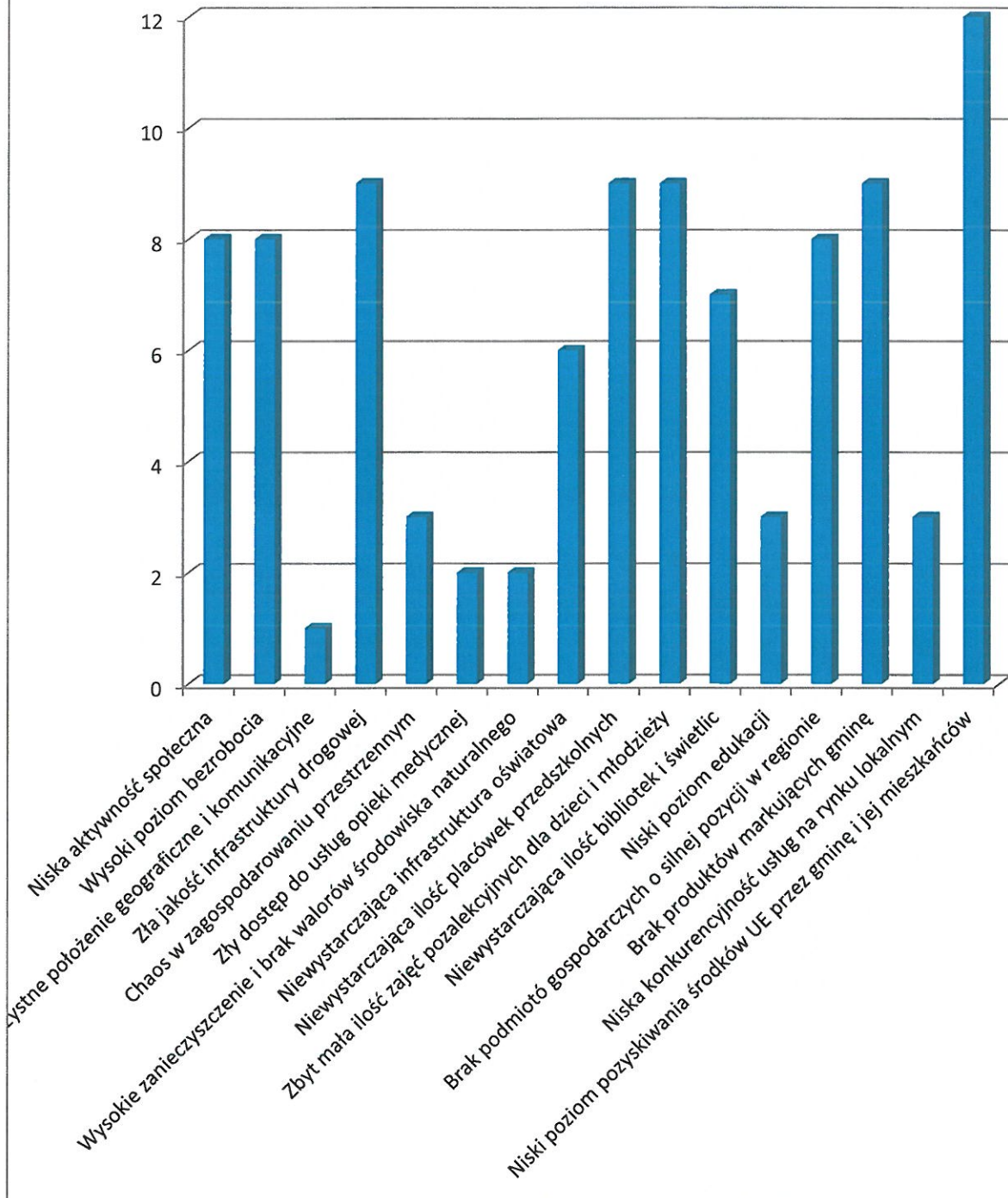


Mocne strony gminy Jastrzębia według ankietowanych



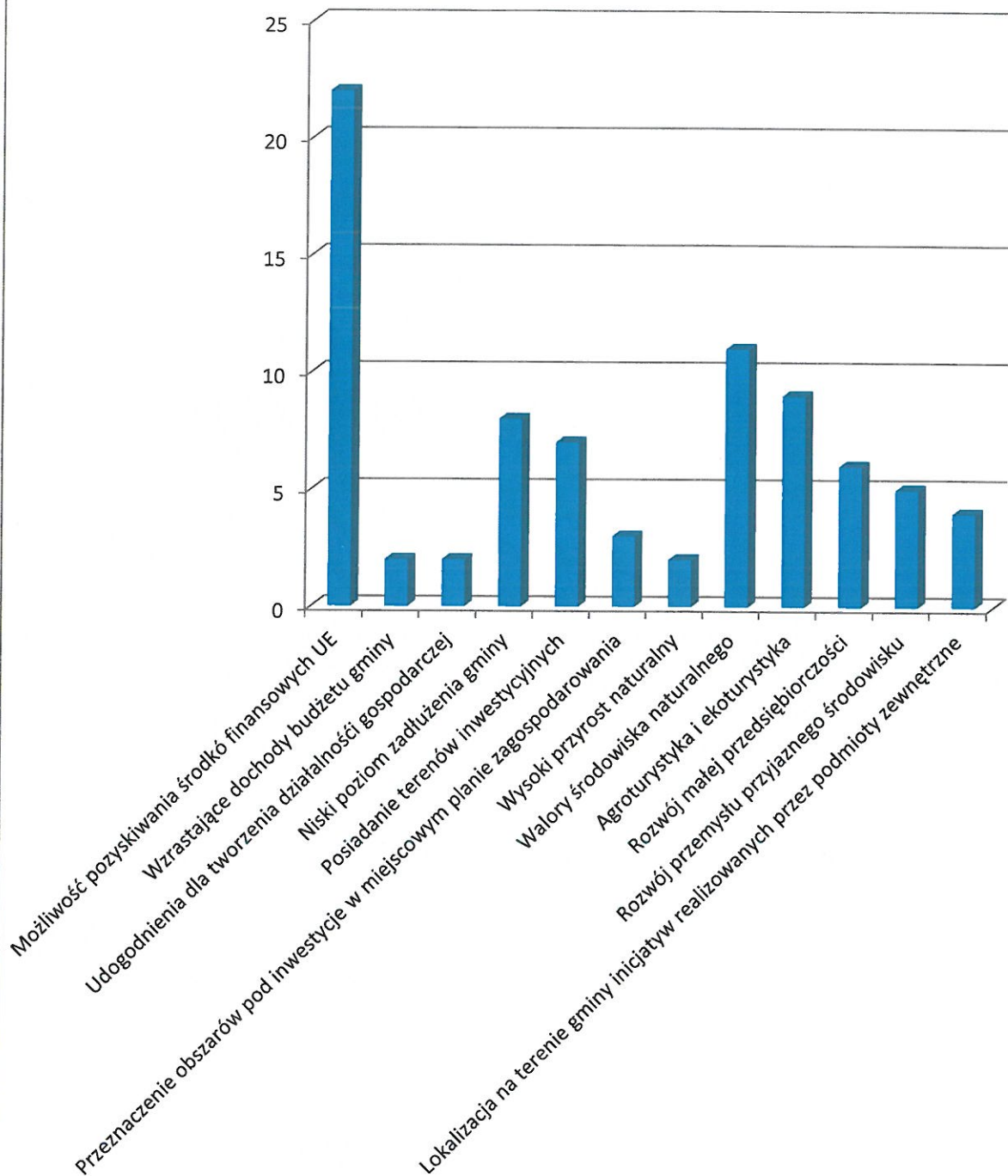


Słabe strony gminy Jastrzębia według ankietowanych



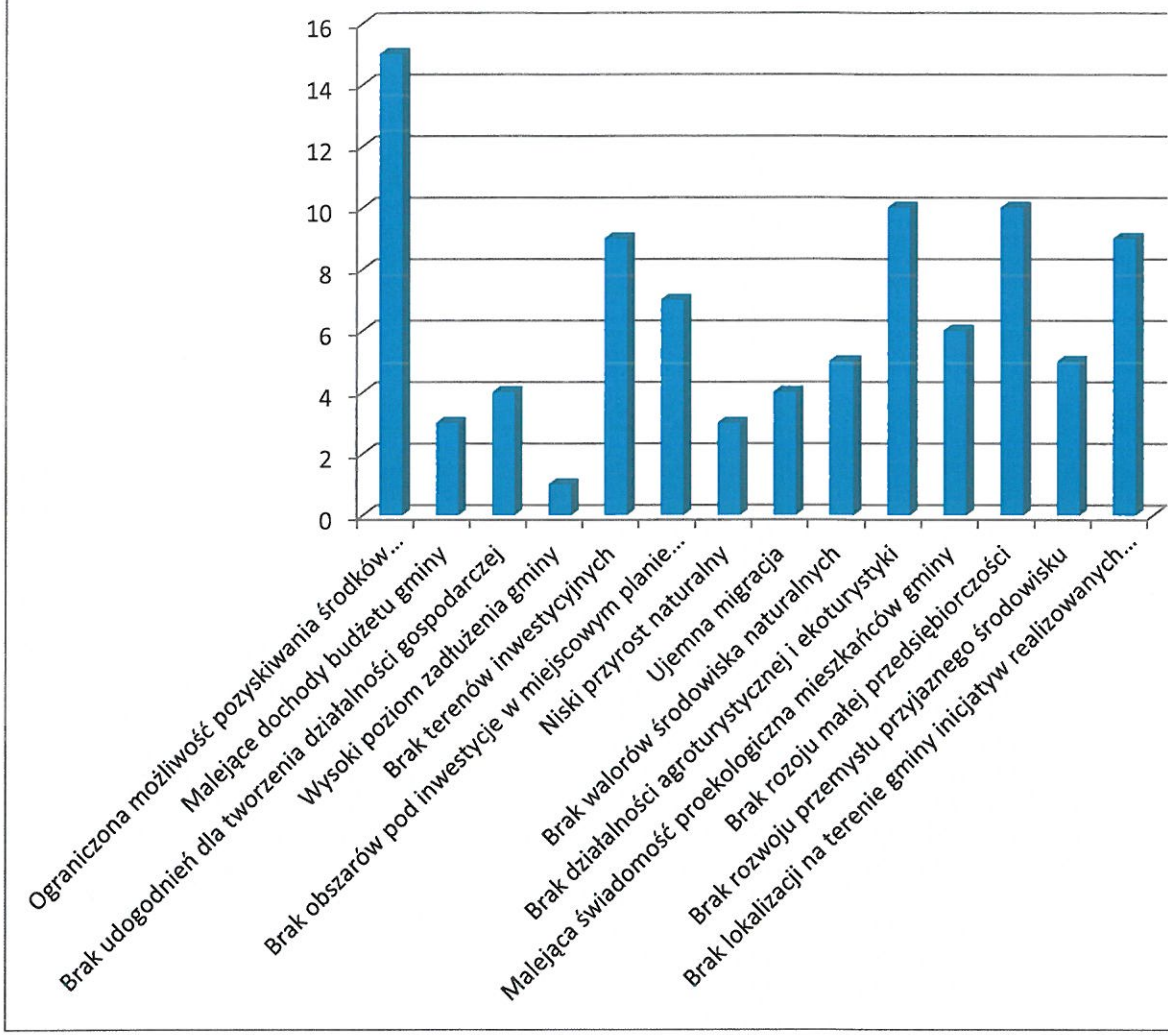


Szanse dla rozwoju gminy Jastrzębia według ankietowanych





Zagrożenia dla rozwoju gminy Jastrzębia według ankietowanych



Zastępca Przewodniczącego
Rady Gminy Jastrzębia

Marcin Mąkosa
Marcin Mąkosa