

**UCHWAŁA NR XX / 71/2008**  
**RADY GMINY W JASTRZĘBI**  
**z dnia 25 kwietnia 2008 roku**

w sprawie: zatwierdzenia „*Planu Rozwoju Miejscowości Goryń*”.

Na podstawie art. 18 ust.2 pkt 6 ustawy z dnia 8 marca 1990r. o samorządzie gminnym (t.j. Dz. U. Nr 42 poz. 1591 z 2001r. z późniejszymi zmianami) **uchwała się** co następuje:

**§1.**

Zatwierdza się „*Planu Rozwoju Miejscowości Goryń*” przyjęty uchwałą Nr 1/2008 zebrania wiejskiego sołectwa Goryń stanowiący załącznik do niniejszej uchwały.

**§2.**

Wykonanie uchwały powierza się Wójtowi Gminy Jastrzębia.

**§3.**

Uchwała wchodzi w życie z dniem podjęcia.

PRZEWODNICZĄCY  
  
Cezary Ptaszewski

Załącznik nr 1 do uchwały Nu XX/71/08  
Rady Gminy Jastrzębia k/Radomia  
z dn 25.04.2008 r.

**PLAN ROZWOJU MIEJSCOWOŚCI GORYŃ**  
na lata 2008 - 2013

**GMINA JASTRZĘBIA**  
**POWIAT RADOMSKI**  
**WOJ. MAZOWIECKIE**



Radomka pod Goryniem

**GORYŃ 2008**

Spis treści

<u>1.</u>	<i>Wprowadzenie</i> .....	<i>str. 4</i>
<u>2.</u>	<i>Podstawa i cel opracowania planu rozwoju miejscowości Goryń</i> .....	<i>str. 4</i>
2.1	<i>podstawa opracowania planu</i> .....	<i>str. 4</i>
2.2	<i>cel opracowania planu</i> .....	<i>str. 4</i>
2.3	<i>etapy opracowania planu</i> .....	<i>str. 4</i>
<u>3.</u>	<i>Charakterystyka miejscowości</i> .....	<i>str. 6</i>
3.1	<i>położenie administracyjne i geograficzne</i> .....	<i>str. 6</i>
3.2	<i>historia wsi</i> .....	<i>str. 6</i>
3.3	<i>sytuacja społeczno – ekonomiczna wsi</i> .....	<i>str. 9</i>
3.3.1	<i>struktura wieku mieszkańców</i> .....	<i>str. 9</i>
3.3.2	<i>warunki życia mieszkańców</i> .....	<i>str. 10</i>
3.3.3	<i>źródła utrzymania mieszkańców</i> .....	<i>str. 11</i>
3.3.4	<i>dostęp mieszkańców do usług i dóbr kultury</i> .....	<i>str. 11</i>
3.3.5	<i>edukacja i sport</i> .....	<i>str. 11</i>
3.3.6	<i>zorganizowane formy aktywności społecznej</i> .....	<i>str. 11</i>
<u>4.</u>	<i>Zasoby kulturowe i przyrodnicze miejscowości Goryń</i> .....	<i>str. 12</i>
4.1	<i>zasoby kulturowe niematerialne</i> .....	<i>str. 12</i>
4.2	<i>zasoby kulturowe materialne</i> .....	<i>str. 12</i>
4.3	<i>zasoby przyrodnicze</i> .....	<i>str. 13</i>
4.4	<i>Goryń na trasach turystycznych</i> .....	<i>str. 14</i>
<u>5.</u>	<i>Analiza SWOT</i> .....	<i>str. 15</i>
5.1	<i>mocne strony wsi (Strengths)</i> .....	<i>str. 15</i>
5.2	<i>słabe strony wsi (Weaknesses)</i> .....	<i>str. 16</i>
5.3	<i>szanse (Opportunities) – możliwość osiągnięcia pożądaných celów rozwoju wsi</i> .....	<i>str. 16</i>
5.4	<i>zagrożenia (Threats) – czynniki stanowiące o możliwości niepowodzenia realizacji zamierzeń</i> .....	<i>str. 17</i>

<u>6.</u>	<i>Zadania planowane w zakresie rozwoju wsi Goryń</i>	<i>str. 17</i>
6.1	<i>zadania w zakresie modernizacji, zagospodarowania i budowy obiektów i terenów użyteczności publicznej</i>	<i>str. 17</i>
6.2	<i>zadania w zakresie modernizacji obiektów dziedzictwa kulturowego</i>	<i>str. 18</i>
6.3	<i>zadania w zakresie poprawy bezpieczeństwa p.pożarowego</i>	<i>str. 19</i>
6.4	<i>zadania w zakresie poprawy infrastruktury wsi</i>	<i>str. 19</i>
6.5	<i>zadania w zakresie ochrony środowiska</i>	<i>str. 20</i>
6.6	<i>zadania w zakresie poprawy estetycznego wyglądu wsi, budynków i zagród wiejskich</i>	<i>str. 20</i>
<u>7.</u>	<i>Harmonogram realizacji planu</i>	<i>str. 21</i>
<u>8.</u>	<i>Uwagi końcowe</i>	<i>str. 22</i>
<u>9.</u>	<i>Zestawienie materiałów źródłowych</i>	<i>str. 22</i>

## **1. Wprowadzenie**

Wraz ze wstąpieniem Polski do Unii Europejskiej wzrosły szanse dla rozwoju i odnowy obszarów wiejskich. Możliwość pozyskania środków finansowych w ramach krajowych programów pomocowych oraz środków Unii Europejskiej stwarza realną podstawę zmniejszenia dysproporcji w poziomie życia społeczeństw wiejskich i miejskich, co jest jednym z priorytetów, jakie stoją przed Polską w okresie integracji z Unią Europejską.

Spółeczności wiejskie dostrzegają te szanse i starają się wychodzić z oddolną inicjatywą, określając cele, umożliwiające poprawę życia, własny rozwój i dbałość o pamiątki dziedzictwa własnej historii. Jednocześnie deklarują uczestnictwo w ich realizacji. Wyrazem takich dążeń jest opracowany w tym dokumencie Plan Rozwoju Miejscowości Goryń.

## **2. Podstawa i cel opracowania planu rozwoju miejscowości Goryń**

### **2.1 podstawa opracowania planu**

Podstawą i inspiracją do opracowania planu rozwoju wsi jest Plan Rozwoju Lokalnego (PRL) gminy Jastrzębia na lata 2004 – 2013. Naszym dążeniem jest wyjście naprzeciw aspiracjom, zarysowanym w części PRL dotyczącej dziedziny interwencji w sektorze publicznym – promowanie adaptacji i rozwoju obszarów wiejskich, odnowa i rozwój wsi oraz ochrona i kultywowanie dziedzictwa kulturowego na wsi.

### **2.2 cel opracowania planu**

Celem opracowania planu jest:

- wskazanie podstawowych priorytetów rozwojowych wsi, określonych przez jej mieszkańców, na drodze dyskusji,
- zaktywizowanie mieszkańców wsi do podejmowania działań zmierzających do poprawy warunków życia w społeczności lokalnej.

### **2.3 etapy opracowania planu**

- sporządzenie planu wstępnego – podstawą sporządzenia tego planu była konsultacja społeczna, przeprowadzona z możliwie szerokim gronem osób zainteresowanych rozwojem wsi i wyrażających chęć uczestniczenia w tym przedsięwzięciu. Kierowano się założeniem, że im większa grupa mieszkańców wsi zaangażowana jest w proces tworzenia planu rozwoju,

tym jest większa pewność, że zostaną zauważone wszystkie lokalne problemy, potrzeby i dążenia,

- powołanie grupy roboczej, nazywanej Grupą Odnowy Wsi (GOW), oraz wybór jej przewodniczącego. W skład grupy wchodzi następujące osoby:

Padzik Elżbieta – Przewodnicząca

Dasiewicz Piotr – Z-ca przewod.

Członkowie:

Gruszczyńska Marzena,

Kossakowski Józef,

Maciejczyk Andrzej,

Marchewka Stanisław,

Padzik Marek,

Stańczak Grzegorz – proboszcz parafii Goryń,

Żelazowska Wioletta.

- opracowanie ostatecznej wersji planu przez członków grupy roboczej GOW. Przy opracowywaniu tej wersji planu kierowano się koniecznością określenia priorytetów w taki sposób, aby zapewnić realizację najpilniejszych zadań, mając na względzie ograniczenia finansowe i pełną efektywność wydatkowania środków publicznych.

### **3. Charakterystyka miejscowości**

#### **3.1 położenie administracyjne i geograficzne**

Wieś Goryń znajduje się w gminie Jastrzębia, w powiecie radomskim, w południowej części województwa mazowieckiego. Położona jest w odległości 20 km (odległość mierzona wzdłuż trasy drogi powiatowej Radom-Brzóza) na północny wschód od Radomia, na lewym brzegu Radomki. Wieś na całej długości rozciąga się nad malowniczym lewym brzegiem Radomki, na zachodnim skraju Puszczy Kozienickiej, w otulinie Kozienickiego Parku Krajobrazowego. Przez wieś przebiega droga powiatowa łącząca wieś Mąkosy Stare (trasa Radom – Brzóza) z Jedlińskiem (do drogi E77).



#### **3.2 historia wsi**

Goryń jest najstarszą wsią gminy Jastrzębia. Najwcześniejsze ślady osadnictwa w okolicy Gorynia (cmentarzysko) pochodzą z okresu neolitu.

Wieś istniała już prawdopodobnie w XII w. W początkach XVI w. znajdowała się tu parafia. Historia Gorynia wiąże się z historią Kościoła w Polsce.

Jak podaje ks Jan Wiśniewski,<sup>1</sup> historyk, w opisaney przez siebie historii dekanatu radomskiego (oddanej do druku w 1909 r., a wydrukowanej w 1911 r.):

„W liczbie dziewiętnastu kościołów dekanatu Radomskiego, Długosz wymienia *Gorinye*, wieś, mającą kościół drewniany i dziedzica jej Jana Zbąskiego Her. *Nalęcz*.”<sup>2</sup>

Cytując dalsze fragmenty opracowania historycznego, autorstwa ks. Jana Wiśniewskiego (z zachowaniem oryginalnej pisowni):

„Do parafii należały wsie: Makosza (Makosy), której dziedzicem był Król Polski, Plaszków (Plasków) należał do Mik. Woszczyńskiego h. Abdank, Zawada, własność Jana Zawadzkiego, Byrwce (Bierwce) Mikołaja i Stanisława h. Nalęcz i Gorińska Wola Jana Zbąskiego (Zbańskiego). W XVI w. dziedzicem Gorynia, Woli i Wierzchowicy był Jerzy Charziński, X. Siarczyński wymienia: Boguszów, Rykowskich, Boglewskich i Puławskich (Kazimierz 1826 r.) - dziedziców Gorynia.”<sup>3</sup>

O kościele powiada że był *dawny z modrzewia*. X. Cichocki w *„Rozmowach Osieckich”* powiada, że kościół w Gorenium w ciągu lat 40 trzymany był przez ministrów kalwińskich. X. A. Rachunek proboszcz Goreński na zasadzie ustnych podań, gdyż kościół żadnych prawie dokumentów na gruncie nie posiada, co następuje zebrał:

Na wschód słońca wprost dzisiejszego kościoła widać dwór właściciela Gorenia p. Minde protest wyznania. Niedaleko tego dworu, według zapewnień jeszcze żyjących ludzi, stał pierwszy kościół parafjalny, drewniany z cmentarzem grzebalnym i mieszkaniem proboszcza.. Najdawniejszym dziedzicem Gorenia (dawniej Gorynia) jak spamiętali ludzie był Andrzej Deskur, pułkownik wojsk polskich, kolator i dobrodziej kościoła. w Gorenium. On to 'postanowił wymurować kościół. Między 1840 a 1860 r. zakupił u Rządu podatek zwany szarwarkiem i ludźmi, obowiązany płacić ów podatek, przystąpił do budowania obecnego kościoła. z cegły, mającego 36 łok. długości. Lat trzy trwała budowa kościoła i plebanii. Z drzewa dawnego kościoła kollator wystawił *karczmę do dziś stojącą w Gorenium.* „

Andrzej Deskur, właściciel m.in. Gorynia był synem Jana pułkownika gwardii pieszej litewskiej ( francuskiego szlachcica Jana Piotra de Descours, który przybył do Polski w początkach XVIII w) i Salomei z Opackich podstolanki owruckiej. W 1792 roku wstąpił do wojska polskiego, odbył kampanie 1792 i 1794 roku brał udział w kampaniach napoleońskich, został odznaczony Krzyżem Kawalerskim Orderu Wojskowego Polskiego i Legii Honorowej. Po zakończeniu kariery wojskowej zajął się aktywnie działalnością gospodarczą, skierowaną na powiększenie własnego majątku. Brał aktywny udział w życiu politycznym, w latach 1830-31 był posłem na sejm, opowiadając się za oczyszczeniem chłopów. Jednak dobra goryńskie stale oddawał w dzierżawę,

<sup>1</sup> ks. Jan Wiśniewski (1876-1943) - historyk, pisarz. Założyciel Muzeum PTK w Radomiu (obecnie p.n. Muzeum im. Jacka Malczewskiego w Radomiu) – źródło Wikipedia

<sup>2</sup> Jan Długosz (1415 – 1480) najwybitniejszy średniowieczny historyk polski

<sup>3</sup> Opis pow. R. 47. Wydawca Łaskiego powiada, że prawdop na początku XV w. Goryńscy h. Ogończyk założyli tu kościół.



a przebywał tu sporadycznie. Andrzej Deskur zmarł 17 VIII 1850 roku w Cieplicach (Toeplitz), gdzie udał się na kurację. W 9 lat po śmierci jego zwłoki sprowadzono do kraju i pochowano w rodzinnym grobie w kościele parafialnym w Goryniu (grób ten został odnowiony). Symboliczny pogrzeb odbył się 8 lutego 1959 roku.

Deskurowie nie doczekali się potomstwa, dlatego majątek dziedziczyła żona Andrzeja - Helena, która zmarła w 1858 r. oraz bracia Jan i Józef, ich dzieci i wnuki. Na kościół w Goryniu Andrzej Deskur, w sporządzonym w 1846 roku testamencie, zapisał 6 000 rs. z czego połowa stanowiła "wieczny fundusz dla powyższego kościoła", a od reszty 5% rocznie miał otrzymywać proboszcz za odprawienie nabożeństw w intencji ofiarodawcy i jego rodziny.

Następnie Goryń przypadł Stanisławowi Deskurowi bratankowi Andrzeja, synowi Józefa. Formalnie w posiadanie odziedziczonych dóbr Stanisław Deskur wszedł w grudniu 1851 roku i podobnie jak poprzedni właściciel nie mieszkał w nich, lecz oddawał w dzierżawę.

W 1861 r. wieś Goryń zmieniła właściciela, dziedzictwo Deskurów przeszło w ręce rodu Gordonów. Majątek nabyli małżonkowie Karol de Huntley Gordon i Laura z Sołtyków córka kasztelana Franciszka Sołtyka. Karol Gordon zmarł w 1879 r. majątek dziedziczyli po nim żona, zmarła w 1897 r. w Krakowie i syn Franciszek, urodzony w 1840 r.

W sierpniu 1940 roku niemieckie władze okupacyjne zarządziły wysiedlenie 26 wsi, m.in. Gorynia, leżących na wschód od linii kolejowej Radom- Warszawa oraz na północ od Radomki. We wschodniej części tego obszaru, która została całkowicie wyludniona urządzono poligon artyleryjski. Większość mieszkańców przeniosła się do innych wsi, m.in. Bierwiec i Woli Bierwieckiej. Pierwsze odmowy mieszkańców Gorynia spowodowały represje ze strony okupanta - spalono kilkanaście gospodarstw. Przez 4 lata istniejącego tu poligonu postępowało zniszczenie wsi, Niemcy często rozbierali domy, aby z uzyskanego materiału przygotować błotniste drogi dla ciężkiego sprzętu wojskowego. Na miejscowym cmentarzu znajduje się pomnik jeńców radzieckich, pomordowanych przez Niemców w istniejącym tu w czasie wojny obozie pracy.

### 3.3 sytuacja społeczno – ekonomiczna wsi

#### 3.3.1 struktura wieku mieszkańców

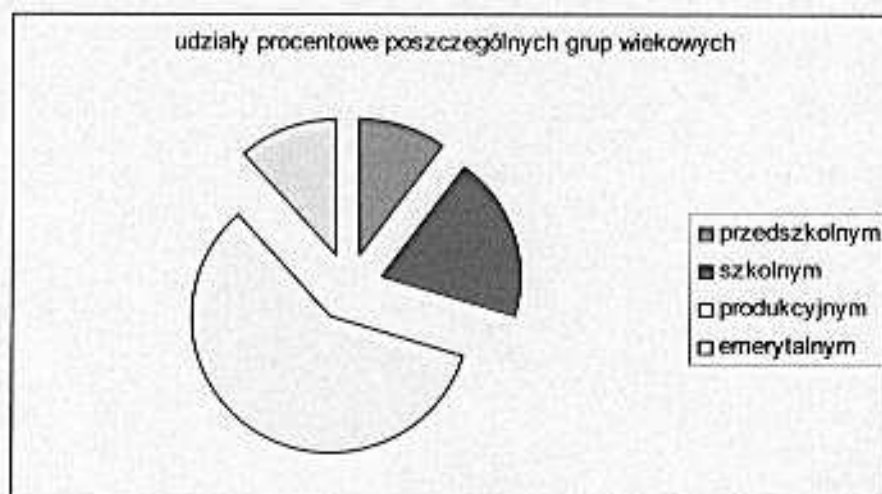
(Dane uzyskane ze urzędu gminy Jastrzębia )

Wiek w latach	0-3	3-6	7-12	13-16	17-19	19-65	Pow. 65	Razem:
Liczba mieszkańców w poszczególnych grupach wiekowych	11	15	13	10	27	149	30	255

Grupując te dane w sposób jak niżej:

Liczba mieszkańców w wieku:				
przedszkolnym	szkolnym <sup>4</sup>	produkcyjnym	emerytalnym	ogółem
26	50	149	30	255

Udziały procentowe poszczególnych grup wiekowych				
przedszkolnym	szkolnym <sup>5</sup>	produkcyjnym	emerytalnym	ogółem
10,20%	19,61%	58,43%	11,76%	100,00%



<sup>4</sup> szkoła podstawowa, gimnazjum, liceum

<sup>5</sup> szkoła podstawowa, gimnazjum, liceum

Z powyższych danych wynika, że społeczeństwo wsi jest stosunkowo młode. Prawie 30 % populacji jest w wieku przedszkolnym i szkolnym, a ponad 58 % w wieku produkcyjnym. Tak korzystna struktura wiekowa ludności wsi może być czynnikiem sprzyjającym w dążeniu do pozytywnych zmian we wszystkich dziedzinach życia wsi. (młodzi chętniej przyswajają nowości i są podatni na zmiany).

### 3.3.2 warunki życia mieszkańców

**warunki mieszkaniowe** - realizowane poprzez indywidualne budownictwo zagrodowe i mieszkaniowe jednorodzinne, występuje zróżnicowanie starej i nowej zabudowy, zabudowa dość zwarta, po obu stronach drogi;

**estetyka i stan uporządkowania posesji** – w stopniu zróżnicowanym, przewaga posesji i obejść zadbanej. Daje się zaobserwować poprawę dbałości o wygląd otoczenia;

**zaopatrzenie w wodę** - wieś podłączona do wodociągu gminnego;

**kanalizacja** - przeważa brak jakiegokolwiek kanalizacji, w nielicznych przypadkach ścieki gromadzone są w szambach przydomowych;

**gospodarka odpadami stałymi** – podlega na zbiórce segregowanych odpadów do worków plastikowych, wywożonych następnie przez specjalistyczne firmy;

**zaopatrzenie w gaz** - brak gazyfikacji, niektóre posesje korzystają z gazu magazynowanego w zbiornikach;

**oświetlenie** – występuje na obszarze całej wsi, aczkolwiek wymaga uzupełnienia (zwiększenie ilości punktów świetlnych);

**łączność telefoniczna** – dostęp do usług telefonicznych drogą radiową umożliwia Telefonia Pilicka;

**powiązania komunikacyjne** – linie autobusowe obsługiwane przez PKS Radom zapewniają połączenie z Jastrzębią i Radomiem (niewielka ilość połączeń);

**zasilanie w energię elektryczną** – cechuje się dużym stopniem zawodności i dość częstymi przerwami w zasilaniu w energię. Powodem być może jest niedostosowanie elementów

sieci energetycznej do zwiększonego zapotrzebowania na energię (wzrost liczby użytkowników, w związku z osiedlaniem się nowych mieszkańców wsi).

### **3.3.3 źródła utrzymania mieszkańców**

środki pozyskiwane z pracy we własnym indywidualnym gospodarstwie rolnym,  
- " - " - z pracy zarobkowej na terenie gminy i poza terenem gminy,  
- " - " - z pracy na własny rachunek w usługach lub handlu,  
świadczenia socjalne typu: renty, emerytury, zasiłki dla bezrobotnych.

### **3.3.4 dostęp mieszkańców do usług i dóbr kultury**

W miejscu zamieszkania jest on znacznie ograniczony, z uwagi na niewielką ilość firm i instytucji, które mogłyby go zapewnić. Bliskość sąsiedniego Radomia, miasta na prawach powiatu, umożliwia realizowanie większości tych potrzeb.

### **3.3.5 edukacja i sport**

We wsi nie ma, ani szkoły podstawowej, ani gimnazjum. Dzieci uczęszczają do Publicznej Szkoły Podstawowej w Woli Goryńskiej i do Publicznego Gimnazjum w Jastrzębi. W środowisku wiejskim szkoła pełni ważną funkcję oświatową i kulturalną i jej brak jest odczuwany jako niewątpliwy mankament w aktywizowaniu społeczności do samoistnego podejmowania działań kulturotwórczych.

Z powodu braku podstawowych obiektów sportowych (boisko do piłki nożnej, piłki siatkowej) dzieci i młodzież pozbawione są możliwości uprawiania podstawowych, popularnych dyscyplin sportowych. Mimo to młodzież uczestniczy w organizowanych przez Gminę imprezach sportowo - rekreacyjnych pod hasłem "Sportowe niedziele".

Było to między innymi uczestnictwo drużyny z Gorynia w Gminnym Turnieju Piłki Siatkowej.

### **3.3.6 zorganizowane formy aktywności społecznej**

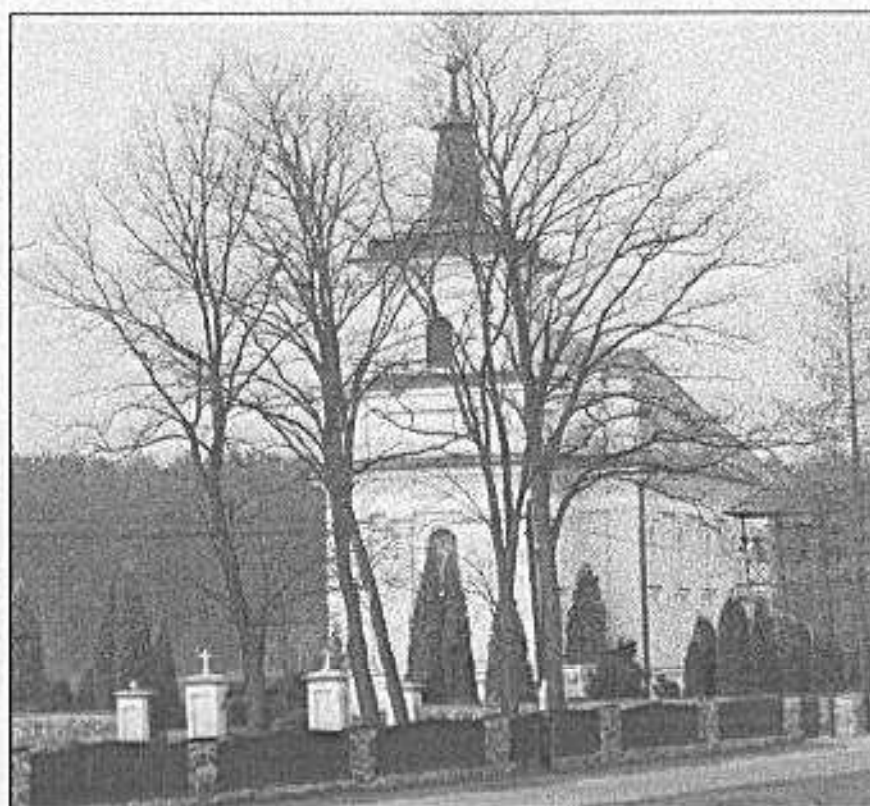
- rada sołectwa,
- ochotnicza straż pożarna.

## **4. Zasoby kulturowe i przyrodnicze miejscowości Goryń**

### **4.1 zasoby kulturowe niematerialne**

Zaliczyć tu należy obyczaje i tradycje kultywowane przez społeczność wsi. Obyczaje te związane ze świętami kościelnymi – odpust, konkurs palm wielkanocnych, procesje z okazji Bożego Ciała itp. Są one podobne we wsiach regionu. Są ważną wartością w integrowaniu społeczności lokalnej przy organizowaniu obrzędów uświetniających te uroczystości.

### **4.2 zasoby kulturowe materialne**



Kościół w Goryniu

Do zasobów tych należy zaliczyć zabytkowy kościół parafialny w Goryniu pod wezwaniem Wniebowzięcia Najświętszej Marii Panny. Budowę kościoła rozpoczął w 1840 r. ówczesny właściciel Gorynia, Andrzej Deskur (patrz p.3.2 Historia wsi). Kościół wybudowano w stylu renesansowym, a wyposażony został w stylu barokowym. Do najcenniejszych elementów wyposażenia kościoła należy zaliczyć:

- znajdujący się w ołtarzu głównym obraz Matki Boskiej Częstochowskiej, malowany na drzewie, o sukience złotej. Obraz ten, jak podaje Ks. Jan

Wiśniewski w swoim opracowaniu „Dekanat Radomski”, został zakupiony 9 czerwca 1878 r. przez gospodarzy wsi Mokosy (Mąkosy) za kwotę 165 rubli srebrnych,

- dwa ołtarze boczne ufundowane w 1928 r. drewniane, w formie dużych feretronów z ornamentacjami, złożone wraz z namalowanymi na nich obrazami,
- dwie marmurowe płyty, wmurowane w północną wewnętrzną ścianę kościoła z inskrypcjami upamiętniającymi fundatora kościoła i jego małżonkę – Andrzeja i Helenę z Mroczkowskich Deskurów, jako płyty nagrobkowe,
- epitafium Salomei Deskur, matki fundatora, (autor K. Fałdyga – Solska), wykonane w 1998 r. i wmurowane w miejscu j.w.

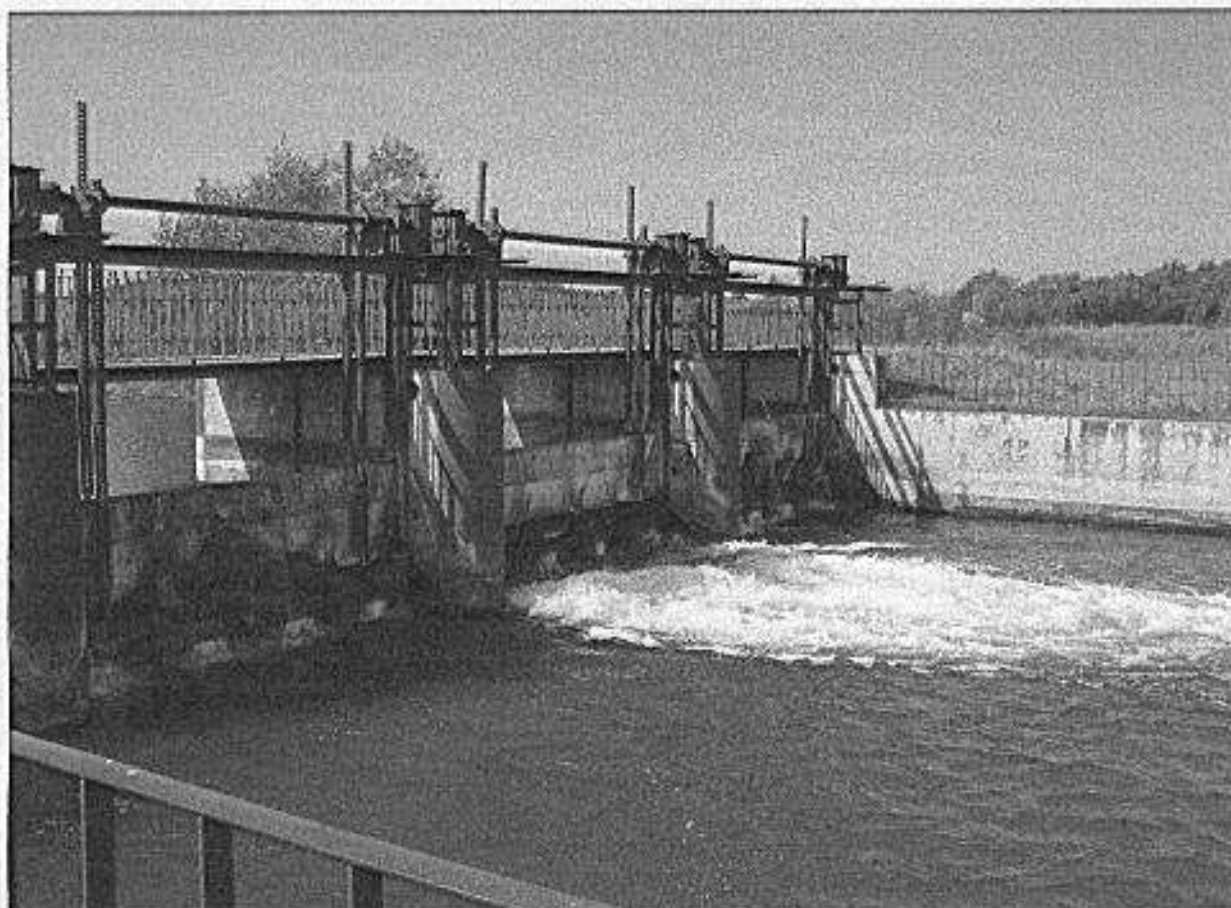
Kościół jest jednym z niewielu zbytków takiej rangi na terenie gminy. Zarówno kościół, jak i jego wyposażenie, wymaga pewnych prac budowlanych i konserwatorskich, mających na celu utrzymanie we właściwej formie jego stanu technicznego.

Oprócz kościoła równie zabytkowa jest plebania z 1894 r. oraz dzwonnica kościelna z XIX w. Ich stan techniczny wymaga również prac remontowych.

#### **4.3 zasoby przyrodnicze**

Duża część terenu gminy Jastrzębia leży w otulinie Kozienickiego Parku Krajobrazowego, w dorzeczu rzeki Radomki. W tym wsie Goryń, Dąbrowa Kozłowska i Kozłów są zaliczane do miejsc o wyjątkowych klimatycznych walorach przyrodniczych. We wczesnych latach 50-ych i 60-ych w miesiącach letnich, wiele gospodarstw wiejskich gościło „letników” z Radomia.

Goryń na całej długości położony jest nad Radomką, która po uruchomieniu lokalnych oczyszczalni ścieków stała się rzeką czystą, obfitą w ryby, w której zdomowały się bobry. W okolicy wsi, na rzece zabudowane są trzy stopnie wodne. Na pierwszym z nich, betonowym jazie, ma powstać mała elektrownia wodna o mocy 80 kW.



Jaz na rzece Radomce w okolicy Gorynia<sup>6</sup>

Nad rzekę w celach wędkowania i rekreacyjnych przyjeżdżają, nie tylko latem, mieszkańcy Radomia i innych miejscowości zarówno z terenu Gminy jak i bardziej odległych. W okolicach Gorynia są spotykane ptaki, które należą do okazów rzadkich w naszym klimacie (ibis, czapla biała). Zimuje tu czapla siwa, labędzie, kaczki krzyżówki i inne. Tak duża atrakcyjność wsi powoduje, że jest ona obecna na mapie turystycznej regionu.

#### **4.4 Goryń na trasach turystycznych**

##### **trasy rowerowe istniejące**

- Szlak Nr 2 bez oznaczeń: długość 24 km. Trasa: Barodzieje PKP – Goryń – Mąkosy Stare – Jedlnia Kościelna – Przystanek PKP Jedlnia Kościelna. Szlak bardzo urozmaicony, na trasie dolina rzeki Radomki, zabytki w Bartodziejach, Goryniu i Poświętnem.<sup>7</sup>

<sup>6</sup> zdjęcie pobrano z galerii umieszczonej na stronie internetowej gminy Jastrzębia

<sup>7</sup> źródło: Plan Rozwoju Gminy Jastrzębia – opracowanie z lipca 2004 r.

- Bartodzieje PKP – Goryń – Stare Mąkosy – Stoki – Jedlnia Letnisko – Słupica – rezerwat Ługi Helenowskie – gajówka Miodne – Antoniówka – Policzna – Czarnolas (żółty, 46,85 km).<sup>8</sup>

#### trasy rowerowe projektowane

- nr szlaku R-01c - Bartodzieje PKP (szlak R - 05y) - Goryń - Stare Mąkosy - Stoki - rez. Ponty - Augustów - rez. Źródło Królewskie - Garbatka - Letnisko – Czarnolas (wg projektu sieci szlaków rowerowych Puszczy Kozienickiej - -stan na dzień 10.05 2006)<sup>9</sup>

#### trasa kajakowa – wybrane z ofert firm organizujących spływy

- Radomka: Goryń - Ryczywół 22km, 2dni

źródła:

<http://www.kajaki.stero.pl/wypożyczalnia.html>,

<http://www.kajaki.comp48.info/?action=mapa&id=20007>

[http://ale.gratka.pl/ogloszenie/1137220\\_kajaki\\_spływy\\_kajakowe\\_pilica\\_wisla.html](http://ale.gratka.pl/ogloszenie/1137220_kajaki_spływy_kajakowe_pilica_wisla.html)

## 5. ANALIZA SWOT

### 5.1 mocne strony wsi (Strengths)

#### czynniki wewnętrzne:

- bogate walory przyrodnicze ,
- posiadanie obiektów dziedzictwa kulturowego,
- zadawalający stan infrastruktury (wodociąg, telefonizacja, sieć elektroenergetyczna),
- dość wysoki stopień zaangażowania społeczności lokalnej w rozwój wsi (dowodem na to jest aktywność przy budowie drogi gminnej w 2006 r.),
- działalność zorganizowanych grup - Ochotnicza Straż Pożarna i Rada Sołecka,
- dobra współpraca kościoła parafialnego ze społecznością wsi,
- korzystna struktura wiekowa ludności – wysoki odsetek ludzi młodych i w wieku produkcyjnym. Daje to szanse na wdrażanie nowych metod

<sup>8</sup> (źródło: [http://radom.naszemiasto.pl/turystyka/specjalna\\_arttykul/638199.html](http://radom.naszemiasto.pl/turystyka/specjalna_arttykul/638199.html))

<sup>9</sup> źródło - Niezależna strona miasta Kozienice <http://kozienice.dt.pl/infopage.php?id=773>



produkcji rolnej (produkcja zdrowej żywności) oraz poszukiwania innych źródeł zarobkowania (np. agroturystyka);

**czynniki zewnętrzne:**

- wysokie zaangażowanie władz gminy w zagadnienia rozwoju gminy, zdolność do współpracy z otoczeniem zewnętrznym oraz skuteczność w pozyskiwaniu środków finansowych na realizację ważnych dla mieszkańców gminy projektów;

## **5.2 słabe strony wsi (Weaknesses)**

**czynniki wewnętrzne:**

- przewaga stosunkowo niskiego stanu zasobności gospodarstw wiejskich,
- słabo rozwinięta działalność pozarolnicza, która mogłaby stanowić dodatkowe źródła utrzymania (agroturystyka),
- brak popularyzacji produkcji zdrowej żywności, co mogłoby stanowić bodziec do podnoszenia kultury uprawy i ogólnego poziomu wiedzy fachowej rolników;

**czynniki zewnętrzne:**

- peryferyjne położenie w stosunku do centrum administracyjnego Mazowsza skutkujące zapóźnieniem w rozwoju społeczno-gospodarczym,
- wysokie bezrobocie strukturalne, powodujące ucieczkę ludzi młodych z terenu sołectwa,
- mało skuteczna promocja walorów przyrodniczych gminy oraz dziedzictwa kulturowego;

## **5.3 szanse (Opportunities) – możliwość osiągnięcia pożądaných celów rozwoju wsi**

- wzrost atrakcyjności działek położonych we wsi, w dużej mierze ze względu na rosnące ceny mieszkań w miastach. Efektem tego jest wzrost liczby mieszkańców o zdefiniowanych potrzebach i o wysokim stopniu motywacji do ich realizacji,
- rozwój społeczeństwa informacyjnego, ułatwiający szybki dostęp do informacji i dający możliwość jej wymiany,
- ułatwiona dostępność kapitałów i środków pomocowych, w tym pochodzących z Unii Europejskiej,

- prowadzona przez rząd i władze wojewódzkie polityka regionalna, sprzyjająca rozwojowi obszarów wiejskich;

#### **5.4 zagrożenia ( Threats) – czynniki stanowiące o możliwości niepowodzenia realizacji zamierzeń**

- niebezpieczeństwo niepełnego wykorzystania szans, jakie dają środki pozyskane z pomocą programów UE,
- skromne środki finansowe Gminy,
- ubożenie społeczeństw wiejskich, na skutek ciągłego spadku opłacalności produkcji rolniczej,
- obawa degradacji środowiska, na skutek niskiego poziomu wiedzy ekologicznej społeczeństwa.

### **6. Zadania planowane w zakresie rozwoju wsi Goryń**

#### **6.1 zadania w zakresie modernizacji, zagospodarowania i budowy obiektów i terenów użyteczności publicznej**

- **Zadanie 1** – modernizacja budynku remizy Ochotniczej Straży Pożarnej w Goryniu

W ramach tego zadania należy wykonać generalny remont budynku, obejmujący m.in.:

- wymianę pokrycia dachu,
- wyposażenie w instalację wodno – kanalizacyjną,
- wymianę stolarki okiennej i drzwiowej,

oraz wykonanie ogrodzenia. Szczegółowy zakres robót powinna ustalić komisja oceniająca stan techniczny budynku.

Budynek remizy powinien spełniać nie tylko funkcję garażową dla pojazdów OSP, ale również powinien być miejscem, gdzie odbywają się ważne dla społeczności lokalnej wydarzenia (zebrania gminne, imprezy okolicznościowe itp.).

- **Zadanie 2** – zagospodarowanie placu wspólnoty wiejskiej

Jednym z warunków integracji społeczeństwa lokalnego jest dysponowaniem miejscem, gdzie mogłoby się ono gromadzić w celach rekreacyjno-wypoczynkowych. Miejscem takim mógłby być teren przyległy do

budynku remizy po wykonaniu ogrodzenia i wyposażenia go w odpowiednie elementy małej architektury.

- **Zadanie 3** – budowa boiska sportowego o sztucznej nawierzchni

Spółeczeństwo wsi jest stosunkowo młode. Prawie 30 % ogółu stanowią mieszkańcy w wieku do 19 lat, a ponad 58 % procent mieszkańcy w wieku produkcyjnym. Brak jakichkolwiek obiektów sportowych nie daje szansy mieszkańcom na interesujące spędzenie wolnego czasu i na rozwój kultury fizycznej. Młodzież jest zainteresowana uprawianiem sportu, o czym świadczy jej uczestnictwo w rozgrywkach sportowych, pod nazwą „Sportowe niedziele”, organizowanych przez gminę.

## **6.2 zadania w zakresie modernizacji obiektów dziedzictwa kulturowego**

- **Zadanie 1** – wykonanie niezbędnych prac konserwacyjno-budowlanych w obiekcie zabytkowego kościoła parafialnego i obiektach towarzyszących (dzwonnica)

Zakres niezbędnych prac powinna określić komisja oceniająca stan techniczny kościoła i obiektów towarzyszących.

- **Zadanie 2** – wykonanie chodnika z kostki brukowej wokół kościoła

Przede wszystkim podniesie to walory estetyczne obiektu, dając mu godną do jego rangi oprawę, a jednocześnie poprawi znacznie komfort wiernych uczestniczących w różnego rodzaju uroczystościach kościelnych.

- **Zadanie 3** – odnowa zabytkowych kapliczek (2 obiekty)

Są to kapliczki z lat 30-tych ubiegłego wieku, stanowiące jedne z nielicznych świadectw naszej kultury chrześcijańskiej. Poddane niszczącym wpływom środowiska atmosferycznego wymagają poddawania dość częstym zabiegom konserwacyjnym.

- **Zadanie 4** – remont punktu katechetyczno-informacyjnego dla dzieci i młodzieży

Znajdujący się nieopodal kościoła obiekt j.w. nie stanowi zabytku, ale spełnia ważne w życiu społeczności funkcje kulturalno-religijne. Wykazuje duży stopień zużycia i wymaga wykonania prac remontowo-budowlanych.

O zakresie prac powinna zdecydować komisja powołana w tym celu. Został przyporządkowany do tej grupy zadań ze względu na ścisłe powiązania z funkcjami kościoła.

### **6.3 zadania w zakresie poprawy bezpieczeństwa p.pożarowego**

Istniejąca we wsi jednostka Ochotniczej Straży Pożarnej nie posiada pewnego zabezpieczenia w wodę. Istniejący zbiornik wody p.poż. w obecnym stanie nie może spełniać zadania źródła wody p.poż. Należy poddać go zabiegom oczyszczającym i pogłębiającym, aby mógł spełniać swoją funkcję.

### **6.4 zadania w zakresie poprawy infrastruktury wsi**

- **Zadanie 1** – oświetlenie wsi i skweru przy kościele

Zachodzi potrzeba dokonania kontroli i uzupełnienia istniejącego oświetlenia o dodatkowe punkty świetlne, w celu zapewnienia dostatecznego stanu widoczności na całym obszarze wsi.

Istnieje potrzeba zainstalowania kilku punktów oświetleniowych na skwerze przed kościołem. W porze jesiennej, zimowej i wczesną wiosną uroczystości w kościele odbywają się w godzinach kiedy brak jest światła dziennego. Przy dodatkowo złych warunkach pogodowych, brak oświetlenia tego terenu stanowi duży stopień dyskomfortu i stanowi duże zmniejszenie bezpieczeństwa (możliwość doznania urazu w wypadku potknięcia się, czy poślizgnięcia) dla uczestniczących w ceremoniach kościelnych.

- **Zadanie 2** – budowa parkingu przy kościele

Parafia Goryń liczy ponad 1400 wiernych. Coraz większa ilość mieszkańców parafii posiada samochody. W czasie niedzielnych mszy, a także innych uroczystości kościelnych samochody te są parkowane w miejscach przypadkowych, stanowiąc zagrożenie dla użytkowników drogi. W celu poprawy warunków parkowania i zmniejszenia zagrożenia zachodzi potrzeba wykonania parkingu na placu przyległym do plebanii.

- **Zadanie 3** – kanalizacja wsi

- **Zadanie 4** – gazyfikacja wsi

Zadania 3 i 4 ujęte są w Planie Rozwoju Lokalnego Gminy Jastrzębia. Wykonanie kanalizacji wsi Wolska Dąbrowa- Wola Goryńska – Bartodzieje – Goryń – Olszowa – Bartodzieje – Brody zaplanowano w latach 2010-2013.

Termin II etapu gazyfikacji gminy nie został w planie j.w. określony, stąd nie widzimy potrzeby określać swojego terminu.

### **6.5 zadania w zakresie ochrony środowiska**

- **likwidacja dzikich wysypisk śmieci**

W lasach otaczających wieś od lat istnieją dzikie wysypiska śmieci. Ich obecność, poza zagrożeniami dla środowiska, psuje estetykę otoczenia i zachęca potencjalnych „użytkowników” do korzystania z nich. W planie rozwoju lokalnego powiatu radomskiego jest podniesiony temat likwidacji dzikich wysypisk. Oczekujemy, że temat ten znajdzie się również w planie rozwoju lokalnego gminy Jastrzębia. Po likwidacji wysypisk należałoby w tych miejscach ustawić odpowiednie oznakowanie (zakaz wywozu śmieci) i przeprowadzać okresowe kontrole tych miejsc, a także innych, mogących stanowić zachętę do tworzenia nowych wysypisk.

### **6.6 zadania w zakresie poprawy estetycznego wyglądu wsi, budynków i zagród wiejskich**

- **organizowanie konkursów na najładniejszy ogród oraz najlepiej zadbane gospodarstwo**

Oczekiwanym efektem jest rozbudzenie potrzeb w zakresie estetyki otaczającej przestrzeni i upiększanie otoczenia domów i gospodarstw w ramach rywalizacji sąsiedzkiej.

**7. Harmonogram realizacji planu**

RODZAJ ZADANIA	Realizacja w latach					
	2008	2009	2010	2011	2012	2013
<u>zadania w zakresie modernizacji, zagospodarowania i budowy obiektów i terenów użyteczności publicznej</u>						
1. <i>modernizacja budynku remizy Ochotniczej Straży Pożarnej w Goryniu</i>	X	X				
2. <i>zagospodarowanie placu wspólnoty wiejskiej</i>			X			
3. <i>budowa boiska sportowego o sztucznej nawierzchni</i>				X		
<u>zadania w zakresie modernizacji obiektów dziedzictwa kulturowego</u>						
1. <i>wykonanie niezbędnych prac konserwacyjno-budowlanych w obiekcie zabytkowego kościoła parafialnego i obiektach towarzyszących (dzwonnica)</i>		X	X			
2. <i>wykonanie chodnika z kostki brukowej wokół kościoła</i>				X		
3. <i>odnowa zabytkowych kapliczek (2 obiekty)</i>			X			
4. <i>remont punktu katechetyczno-informacyjnego dla dzieci i młodzieży</i>					X	
<u>zadania w zakresie poprawy bezpieczeństwa p.pożarowego</u>						
1. <i>przywrócenie do stanu użytkowania istniejącego zbiornika wody p.poż.</i>		X				
<u>zadania w zakresie poprawy infrastruktury wsi</u>						
1. <i>Oświetlenie wsi i skweru przy kościele</i>	X					
2. <i>Budowa parkingu przy kościele</i>	X					
3. <i>Kanalizacja wsi</i>	zgodnie z PRL Gminy					X
4. <i>Gazyfikacja wsi</i>	zgodnie z PRL Gminy					
<u>zadania w zakresie ochrony środowiska</u>						
1. <i>likwidacja dzikich wysypisk śmieci</i>	X					
<u>zadania w zakresie poprawy estetycznego wyglądu wsi, budynków i zagród wiejskich</u>						
1. <i>Organizowanie konkursów na najładniejszy ogród oraz najlepiej zadbane gospodarstwo</i>	X	X	X	X	X	X

## **8. Uwagi końcowe**

Przedkładany przez nas plan rozwoju Gorynia został opracowany w oparciu o aktualne realia i dostrzegane w obecnym czasie potrzeby. Chcemy zastrzec możliwość jego aktualizacji, zarówno w zakresie rzeczowym jak i terminarzu realizacji, wraz ze zmieniającą się rzeczywistością, skutkującą powstawaniem nowych potrzeb i pojawianiem się nowych możliwości finansowych. Wyrażamy chęć uczestniczenia we wszelkich, podejmowanych przez gminę inicjatywach zmierzających do podniesienia standardów życia społeczności wiejskich i poprawy ogólnego wizerunku wsi.

## **9. Zestawienie materiałów źródłowych**

- ⇒ *Inwentarz „fundi – instructi” rzymsko-katolickiego kościoła parafialnego w Goryniu – rok sporządzenia 1960,*
- ⇒ *ks. Jan Wiśniewski – „Dekanat radomski” wyd. 1911r.,*
- ⇒ *Opisanie kościoła obrzędu łacińskiego we wsi Gorenium pod tytułem Wniebowzięcia Najświętszej Maryi Panny i rzeczy do niego należących – rok opracowania 1911,*
- ⇒ *Plan Rozwoju Lokalnego Gminy Jastrzębia – opracowanie z lipca 2004 r.,*
- ⇒ *Plan rozwoju lokalnego powiatu radomskiego na lata 2007 – 2013,*
- ⇒ *Internet – adresy stron internetowych zamieszczono w przypisach lub bezpośrednio w tekście.*

*W imieniu Grupy Odnowy Wsi Goryń plan opracowała Elżbieta Padzik.*

PRZEWODNICZĄCY  
GRUPY  
ODNOWY  
Cezary Piękoszewski

**Uchwała Nr 1/2008**  
**zebrania wiejskiego sołectwa Goryń z dnia 22.04.2008r.**

w sprawie: **zatwierdzenia Planu Rozwoju Miejscowości Goryń.**

**§ 1**

Zebranie wiejskie zatwierdza przygotowany przez Grupę Odnowy Wsi Planu Rozwoju Miejscowości Goryń.

**§ 2**

Zobowiązuje się członków Grupy Odnowy Wsi do przedstawienia w/w Planu do zatwierdzenia Radzie Gminy Jastrzębia.

**§ 3**

Wykonanie uchwały powierza się Samorządowi Wsi

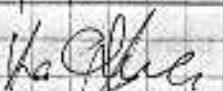
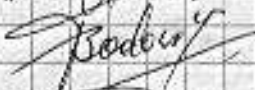


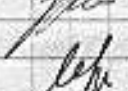
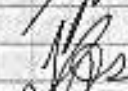
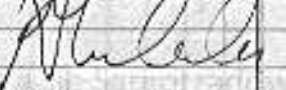
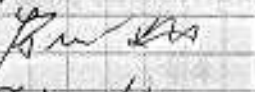
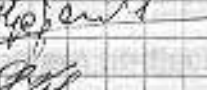
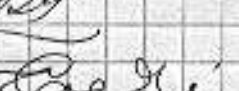
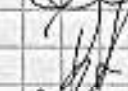
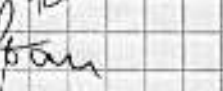

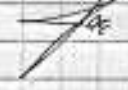

**§ 4**

Uchwała wchodzi w życie z dniem podjęcia.



# Lista

Obecność zebrania wiejskiego z dn. 22.04.2008r  
odbytego w Goupiiu.

Lp	Nazwisko i Imię	podpis	Uwagi
1)	Wojcik Stanisław		
2)	Badonier Tadeusz		
3)	Szeliga Antoni		
4)	Elisbieta Podzik		
5)	Konofortek Marzian		
6)	Mardwicki Stanisław		
7)	Kozłowski Józef		
8)	NOWAKOWSKI FAITEK		
9)	Budziński Jan		
10)	Gajewski Piotr		
11)	Kozłowski Robert		
12)	Gajewski Zygmunt		
13)	Putywa Anna		
14)	Joanna Gama		
15)	Guszczyńska Mariona		
16)	Dasiewicz Piotr	