

**UCHWAŁA NR XX / 74/2008
RADY GMINY W JASTRZĘBI
z dnia 25 kwietnia 2008 roku**

w sprawie: zatwierdzenia „*Planu Rozwoju Miejscowości Lesiów*”.

Na podstawie art. 18 ust.2 pkt 6 ustawy z dnia 8 marca 1990r. o samorządzie gminnym (t.j. Dz. U. Nr 42 poz. 1591 z 2001r. z późniejszymi zmianami) **uchwała się** co następuje:

§1.

Zatwierdza się „*Planu Rozwoju Miejscowości Lesiów*” przyjęty uchwałą Nr 1/2008 zebrania wiejskiego sołectwa Lesiów stanowiący załącznik do niniejszej uchwały.

§2.

Wykonanie uchwały powierza się Wójtowi Gminy Jastrzębia.

§3.

Uchwała wchodzi w życie z dniem podjęcia.

PRZEWODNICZĄCY
RADY
Cezary Jędraszewski



Załącznik Nr 1 do uchwały
Rady Gminy w Jastrzębi
Nr XX/74/08
z dnia 25.04.2008r

● PLAN ROZWOJU MIEJSCOWOŚCI LESIÓW

●
GMINA JASTRZĘBIA

LESIÓW 2008

SPIS TREŚCI

1. Założenia cele opracowania Planu Rozwoju Miejscowości	3
1.1 Cel opracowania Planu Rozwoju Miejscowości	3
1.2 Metodyka opracowania Planu Rozwoju Miejscowości.....	3
1.3 Etapy prac.....	3
2. Charakterystyka miejscowości	4
2.1 Historia.....	4
2.2 Położenie administracyjne i geograficzne.....	4
2.3 Ludność.....	5
3. Inwentaryzacja zasobów	6
3.1 Obszary badania stanu zasobów miejscowości.....	6
3.2 Analiza zasobów miejscowości.....	10
3.2.1 Środowisko przyrodnicze	10
3.2.2 Gospodarka oraz infrastruktura miejscowości.....	10
3.2.3 System komunikacyjny.....	10
3.2.4 Edukacja, sport, rekreacja i turystyka.....	10
3.2.5 Organizacje społeczne działające lokalnie.....	11
3.3 Potrzeby środowiska miejscowego.....	11
4. Analiza SWOT	12
5. Wizja rozwoju wsi	13
6. Opis planowanych przedsięwzięć	13
6.1 Główne priorytety mieszkańców.....	13
7. Wnioski	14
8. Bibliografia	14

1. Założenia i cel opracowania Planu Rozwoju Miejscowości

1.1. Cel opracowania Planu Rozwoju Miejscowości

Możliwość uzyskania dofinansowania z funduszy strukturalnych Unii Europejskiej dla niektórych z lokalnych przedsięwzięć w znaczny sposób przyspieszyła przerodzenie idei w czyn. Powstanie niniejszego dokumentu należy zawdzięczać całej społeczności miejscowości Lesiów. Oddolna inicjatywa znalazła należyte wsparcie w administracji gminnej, łącząc sobie autentyczny zapał lokalnej społeczności oraz organizacyjne możliwości Urzędu Gminy w Jastrzębi.

1.2. Metodyka opracowania Planu Rozwoju Miejscowości

Metodę opracowania można określić jako partnerską, tzn. koncepcja planu rozwoju jest wynikiem rozmów prowadzonych przez władze gminy z przedstawicielami społeczności lokalnej miejscowości Lesiów. Podstawą tej koncepcji są ustalenia z zebrania wiejskiego (w załączeniu lista obecności mieszkańców). Na podstawie ustaleń z zebrania i obserwacji środowiska lokalnego, jak również na podstawie wymienionych wyżej danych wyjściowych, określone zostały wszystkie ważne obszary problemowe oraz preferencje rozwojowe wynikające z istniejących uwarunkowań.

1.3. Etapy prac

Etap I

Powołanie grupy roboczej – Grupy Odnowy Wsi – oraz wybór lidera. W skład grupy wchodzi następujące osoby:

1. Zygmunt Górka – Sołtys,
2. Mariola Turek – Członek Odnowy Wsi,
3. Tadeusz Kuśmierski - Członek Odnowy Wsi – radny,
4. Elżbieta Czyżewska - Członek Odnowy Wsi,
5. Anna Sławińska - Członek Odnowy Wsi,
6. Bernadeta Kapusta - Członek Odnowy Wsi.

Skład osobowy Rady Sołeckiej współpracującej z Grupą Odnowy Wsi:

1. Zygmunt Górka,
2. Józef Michalski,
3. Andrzej Jarosiński
4. Anna Sławińska,
5. Teresa Piekiewicz,

Etap II

Organizowanie spotkań mieszkańców miejscowości z władzami gminy oraz Grupą Odnowy Wsi.

Etap III

Przedstawienie wniosków i problemów lokalnych przez mieszkańców.

Etap IV

Wyznaczenie projektów i przedsięwzięć przewidywanych do realizacji w perspektywie krótkoterminowej oraz długoterminowej.

Etap V

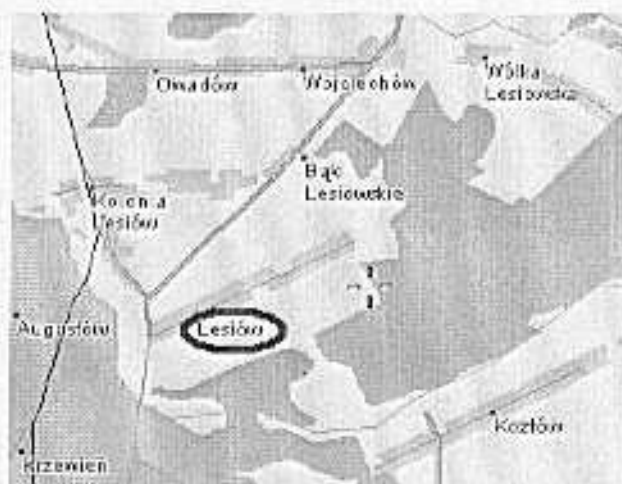
Techniczne opracowanie dokumentu pt. „Plan Rozwoju Miejscowości Lesiów” oraz powzięcie stosownych uchwał.

2. Charakterystyka miejscowości

2.1. Historia

Dokładny czas powstania miejscowości Lesiów nie jest znany. Pierwsze zapiski o Lesiowie pochodzą z XV wieku. W roku 1889 ludność wsi czynnie stawiała opór mierniczemu przy pomiarach rozgraniczających wieś od dworu. Badania archeologiczne okolic Lesiowa przyniosły wiele cennych odkryć. Ujawniły istnienie warsztatów wykopów żelaza, warsztaty garncarskie, obróbki drewna i tkactwa. Na rzece Mlecznej odkryto istnienie młyna tzw. wójtowskiego. W latach 1945 – 1976 w Lesiowie była siedziba Urzędu Gminy. Nie możemy też określić skąd wzięła się nazwa wsi. Prawdopodobnie od rosnących lasów, które miejscowa ludność karczowała, aby pozyskać miejsca pod zabudowę i pola uprawne. Lesiów jest jedyną miejscowością o takiej nazwie w Polsce.

2.2. Położenie administracyjne i geograficzne



Lesiów – wieś w Polsce położona w województwie mazowieckim, w powiecie radomskim, w gminie Jastrzębia. W latach 1975-1998 miejscowość administracyjnie należała do województwa radomskiego. Lesiów leży 500 m na północny wschód od granic miasta

Radomia na prawym brzegu rzeki Pacynki, na skraju Puszczy Kozienickiej. Wieś sąsiaduje z następującymi miejscowościami: od południa z Kozłowem, od wschodu z Wólką Lesiowską i od północnego zachodu z Kolonią Lesiów i Wojciechowem. Geograficznie wieś położona jest na nizinie mazowieckiej.

2.3. Ludność

Miejscowość Lesiów liczy (na dzień 07-03-2008r.) 612 mieszkańców. Mieszkańcy wsi to inteligencja, robotnicy, rolnicy, emeryci, renciści, bezrobotni, młodzież i dzieci. Utrzymują się głównie z rolnictwa i pracy zarobkowej. Inne źródła to emerytury i renty, a także zasiłki socjalne i pomoc społeczna. Statystykę ludności miejscowości Lesiów prezentuje tabela poniżej:

L.p.	Podział ludności	Ilość osób
1	Ogólna liczba ludności	612
2	Kobiety	292
3	Mężczyźni	320
4	Liczba dzieci urodzonych w latach 2001 – 2008 (dzieci w wieku od 0 do 7 lat)	55
5	Liczba dzieci w wieku szkolnym (od klasy I do VI Szkoły podstawowej)	66
6	Młodzież w wieku gimnazjalnym (od 14-go do 16-go roku życia)	22
7	Młodzież w wieku ponad gimnazjalnym (od 16-go do 25-go roku życia)	104
8	Ludność w wieku produkcyjnym (od 26-go do 60-go roku życia)	285
9	Ludność w wieku poprodukcyjnym (emeryci i renciści)	80

3. Inwentaryzacja zasobów

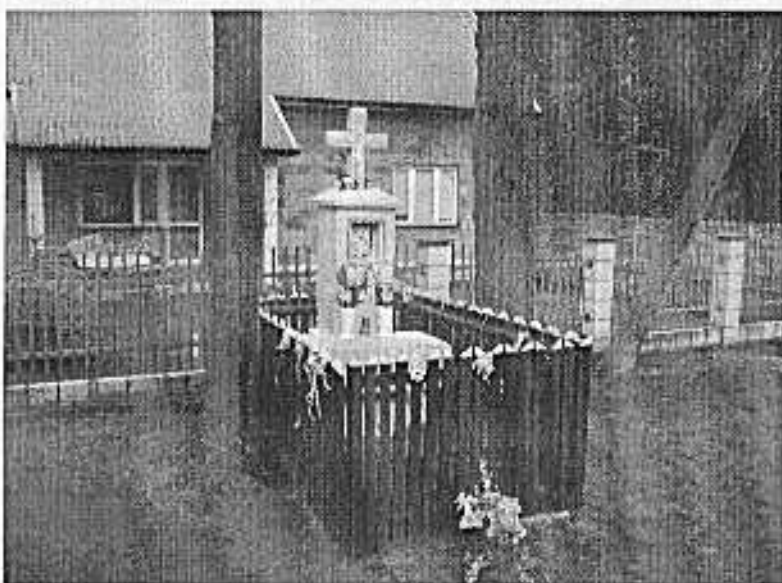
3.1. Obszary badania stanu zasobów miejscowości

1. Środowisko przyrodnicze

- Puszcza Kozieniicka,
- rzeka Pacynka,

2. Ciekawe obiekty

- dwa bunkry z czasów II Wojny Światowej,
- szkoła murowana z 1933 roku,
- dwie kapliczki z roku 1958.



3. Turystyka

- dwa szlaki turystyczne
- stadnina koni

4. Gospodarka i infrastruktura

- a) ważne podmioty gospodarcze

L-p.	Numer ewidencyjny	Przedsiębiorstwo	Data rozpoczęcia	Miejsce wykonywania	Branża
1	232	Tomalski Wojciech, 26-631 Lesiów 87	1994-03-17	Teren całego kraju w miejscach wyznaczonych przez władze administracyjne	Handel
2	320	Sklep spożywczo – przemysłowy, Teresa Filipiak, 26-631 Lesiów 13A	1991-12-02	Lesiów 13A, Lesiów 91	Handel
3	330	Gospodarczyk Arkadiusz, 26-631 Lesiów 82	1997-02-15	Teren całego kraju	Handel
4	343	Zakład Produkcyjno Usługowo – Handlowy „TOM-BUD” Wojciech Tomalski, 26-631 Lesiów 87	1997-05-15	Lesiów 87	Handel
5	397	Malinowski Kazimierz, 26-631 Lesiów 41	1998-11-20	Lesiów 41	Hodowla kur
6	527	Gajewski Krystian – P.P.H.U.T „ROBIMEX”, 26-631 Lesiów 54	2001-08-15	Teren całego kraju	Transport
7	532	Jacek Markowski, 26-631 Lesiów 72	2001-12-10	Lesiów 72. Teren całego kraju	Handel
8	538	Firma „MARAD” Maciej Dzienis, 26-631 Lesiów 37	2002-02-12	26-600 Radom ul. Stara Wola 177/1	Usługi
9	565	Ireneusz Gospodarczyk – „IRDEKOR” 26-631 Lesiów 25	2002-08-23	Lesiów 25. Teren całego kraju.	Budownictwo
10	609	Przedsiębiorstwo Produkcyjno Handlowo – Usługowe „AWA TRANSBET” Robert Tomalski, 216-631 Lesiów 48	2003-07-01	Kolonia Lesiów 12A	Budownictwo
11	618	„BELCO” P.H.U.P. Andrzej Zajac, 26-631 Lesiów 70B	2003-09-15	Lesiów 70B	Budownictwo
12	661	Zakład Garbarski Jolanta Kuśnierska, 26-631 Lesiów 63A	2005-10-01	Lesiów 63A	Usługi garbarskie
13	719	Przedsiębiorstwo Usługowo Produkcyjno Handlowe „ANDER” Sławińska Anna, 26-631 Lesiów 80A	2007-04-05	Lesiów 80A	Handel
14	724	Przedsiębiorstwo Usługowo Produkcyjno Handlowe „Kinga” Stolarska Marianna, 26-631 Lesiów	2007-05-25	Lesiów 55	Handel

L.p.	Numer ewidencyjny	Przedsiębiorstwo	Data rozpoczęcia	Miejsce wykonywania	Branża
		55			
15	728	Obrzydzińska Anna, 26-631 Lesiów 32	2007-07-01	Lesiów 32	Handel
16	750	Prywatne Przedsiębiorstwo Handlowo Usługowe „ANBUD” Czyżewski Jerzy Feliks, 26-631 Lesiów 4A	2008-03-01		Handel, budownictwo
17	755	Kowalczyk Magdalena, 26-631 Lesiów 63A	2008-03-17		

b) stan infrastruktury

- drogi powiatowe i gminne,
- dworzec i linia kolejowa,
- energia elektryczna
- oświetlenie uliczne,
- wodociąg
- telefonizacja.

5. Kultura i Oświata

- Kolo Gospodyń Wiejskich,
- Biblioteka Filialna Gminnej Biblioteki Publicznej.



- Publiczna Szkoła Podstawowa im. por. Jana Skrzyszewskiego.



6. Opieka społeczna

W Urzędzie Gminy Jastrzębia znajduje się dobrze działający Ośrodek pomocy Społecznej. Realizuje zadania w zakresie pomocy społecznej dla całej ludności. Najczęściej jest udzielana pomoc finansowa jak również rzeczowa i usługowa.

7. Bezpieczeństwo publiczne

Wieś Lesiów znajduje się w odległości 3 km od gminy Jastrzębia, gdzie funkcjonuje Posterunek Policji i znajduje się Ochotnicza Straż Pożarna.

8. Służba Zdrowia

Na terenie gminy Jastrzębia znajduje się Samodzielny Publiczny Zakład Opieki Zdrowotnej. W ośrodku pracują: lekarz chorób wewnętrznych, lekarz medycyny rodzinnej oraz stomatolog. Zatrudnione są cztery pielęgniarki.

3.2. Analiza zasobów miejscowości

3.2.1 Środowisko przyrodnicze

Wieś Lesiów jest malowniczą miejscowością. Od południowej strony, przepływa rzeka Pacynka, od południowego wschodu otaczają ją lasy iglasto-liściaste, które łączą się z Puszcza Kozienicką, a od zachodniej strony otaczają Lesiów lasy.

Miejscowość Lesiów jest wsią o zwartej zabudowie, którą stanowią domy jednorodzinne i budynki gospodarcze. Mieszkańcy starają się, aby otoczenie miało estetyczny wygląd. Wieś zaopatrzona jest w wodę z wodociągu wiejskiego z ujęciem w Jastrzębi. Ścieki gromadzone są w przydomowych, szczelnych zbiornikach (szambach) i wywożone są do pobliskiej oczyszczalni ścieków. Odpady komunalne i inne śmieci mieszkańcy Lesiowa segregują w oddzielnych kolorowych workach. Dwa razy w miesiącu odbierane są przez wyspecjalizowaną firmę komunalną na podstawie umów zawartych z mieszkańcami.

3.2.2 Gospodarka oraz infrastruktura miejscowości

Wies Lesiów ma obszar 223,4118 ha fizycznych. Są to grunty klasy IV, V, VI. Rolnicy uprawiają zboża: żyto, owies i różne mieszanki. Rolnicy dążą do większej mechanizacji swoich gospodarstw rolnych. Na terenie wsi Lesiów funkcjonuje 17 zakładów działalności gospodarczej: produkcyjne, usługowe, handlowe. Są to małe rodzinne firmy.

3.2.3 System komunikacji

Komunikacja drogowa

PKS jest środkiem lokomocji mieszkańców z miejscowościami:

Radom – Jastrzębia – Brzóza,

Radom – Kozłów – Jastrzębia,

Jastrzębia – Bartodzieje.

Natomiast MPK obsługuje linię Radom – Jastrzębia – Bartodzieje.

Komunikacja Kolejowa

Przez teren miejscowości Lesiów przebiega linia kolejowa relacji Radom – Warszawa.

3.2.4 Edukacja, sport, rekreacja i turystyka

a) Publiczna Szkoła Podstawowa

We wsi Lesiów znajduje się Publiczna Szkoła Podstawowa im. por. Jana Skrzyszewskiego. Budynek wybudowano w 1933 roku z zakupionych przez wieś czworaków. Obecnie w szkole uczy się 76 uczniów. W szkole pracuje wykwalifikowana kadra pedagogiczna. Uczniowie mogą korzystać z szerokiej oferty zajęć dodatkowych w postaci kół zainteresowań (informatyczne, dziennikarskie, ekologiczne, plastyczne, taneczne, matematyczne, językowe i sportowe). Szkoła posiada pracownię komputerową ze stałym łączem do Internetu. Zaangażowanie rodziców uczniów i przychylność mieszkańców pozwalają na stworzenie wyjątkowej atmosfery nauczania, wychowania i opieki. Szkoła stanowi również centrum życia kulturalnego wsi. Tutaj mieszkańcy spotykają się kilka razy w roku przy okazji różnych świąt i uroczystości. Częstymi gośćmi w szkole są przedstawiciele samorządu terytorialnego – Wójt, Przewodniczący Rady Gminy, Radny i Sołtys oraz przedstawiciele Rady Rodziców. Wspólnie uczestniczą w ważnych wydarzeniach w życiu szkoły. Szkoła w Lesiowie pełni również rolę „skrzynki kontaktowej” dla okolicy. Tu organizowane są spotkania sołeckie i inne rozwiązujące problemy wsi.

b) Filia Gminnej Biblioteki Publicznej

Uzupełnieniem dostępu do kultury jest filia Gminnej Biblioteki Publicznej. Biblioteka powstała 28-02-1948 roku jako Gminna Biblioteka w Lesiowie. W dniu tym na Sesji Gminnej Rady Narodowej Gminy Kozłów z siedzibą w Lesiowie został zorganizowany również Gminny Komitet Biblioteczny. Już przed powstaniem Gminnej Biblioteki istniał od 1946 roku punkt biblioteczny, który otrzymał 50 książek z powiatowej Biblioteki w Radomiu. Do 1950 roku mieściła się w prywatnym domu. Od roku 1950 do 1955 funkcjonowała w Szkole Podstawowej. W 1955 roku przeniesiona została do pomieszczenia w budynku gromadzkim, obok hiura Gminnej Rady Narodowej. Obecnie biblioteka funkcjonuje jako filia Gminnej Biblioteki w Jastrzębi i zajmuje 4 pomieszczenia w budynku po Urzędzie Gminy.

Na koniec 2007 roku biblioteka posiadała 7987 książek. Literatury pięknej dla dorosłych 4029. Literatury dla dzieci 1964 książki. Z innych działów 1994. z tego księgozbioru korzystało 135 czytelników w tym do lat 15 – 46 czytelników. Na miejscu wypożyczono i udzielono informacji 218 razy.

c) Studencki Klub Jeździecki Politechniki Radomskiej

W stadninie koni raz w roku odbywa się impreza kulturalna „Hubertus”, czyli pogoń za lisem. Skupia środowisko naukowe Politechniki Radomskiej, władze gminne, powiatowe oraz studentów i wszystkich miłośników koni. Jest to promocja naszej miejscowości.

d) Dwa boiska: boisko szkolne i boisko „pod lasem” dla młodzieży i mieszkańców.

e) Dwa bunkry z czasów II wojny światowej.

f) Szlaki turystyczne

Szlak nr 1 – czerwony, o długości 35,5 km, trasa Lesiów PKP – Stoki,

Szlak nr 3 – bez oznaczeń, o długości 8,5 km, trasa Jedlińsk – Wsola- Owadów – Lesiów PKP.

3.2.5 Organizacje społeczne działające lokalnie

Na Terenie miejscowości Lesiów działa Koło Gospodyń Wiejskich, organizuje spotkania okazjonalnie. Do osiągnięć koła zaliczyć można zajęcia II oraz III miejsca na dożynkach gminnych i powiatowych.

Rada Sołecka i Grupa Odnowy Wsi współpracują z sąsiednimi miejscowościami oraz z zarządem gminnym.

3.3. Potrzeby środowiska miejscowego

Środowisko przyrodnicze

- Likwidacja dzikich wysypisk śmieci,
- Oddzielenie pasem zieleni Oczyszczalni Ścieków od miejscowości Lesiów.

Infrastruktura techniczna

- Modernizacja stacji uzdatniania wody,
- Podłączenie do sieci kanału sanitarnego.

System komunikacyjny

System komunikacyjny powinien zapewnić dobre połączenie z poszczególnymi miejscowościami wewnątrz gminy i z gminami sąsiednimi oraz połączenia z przebiegającymi w pobliżu drogami krajowymi.

- Doprowadzenie do odpowiednich parametrów drogi przez miejscowość Lesiów,
- Budowa chodnika i ścieżki rowerowej.

Edukacja, sport, rekreacja i turystyka

Szkola wymaga gruntowego remontu. Konieczna jest poprawa stanu budynku wewnątrz i na zewnątrz, oraz zagospodarowanie terenu wokół szkoły. Nie wystarczająca jest ilość i pojemność istniejących sal lekcyjnych. Konieczne jest zagospodarowanie rezerwy szkoły w części poddasza. Szkoła powinna być ośrodkiem sportu i rekreacji, organizatorem wolnego czasu. Dlatego też bardzo ważną rzeczą jest modernizacja istniejącego boiska poprzez wykonanie nowej syntetycznej nawierzchni tzw. „sztucznej trawy”, bramek, ławek oraz ogrodzenia. Przy szkole powinien powstać atestowany plac zabaw oraz wydzielone miejsce na spotkania przy ognisku. Trzeba również zagospodarować teren wokół szkoły – wykonać ławeczki, chodniki, posadzić krzewy i kwiaty.

- Zapewnienie uczącej się młodzieży odpowiedniego poziomu kształcenia, który umożliwi im dobre przygotowanie do nauki w szkołach średnich i wyższych.
- Optymalne i nowoczesne wyposażenie placówek w pomoce naukowe.
- Stałe podnoszenie kwalifikacji przez Radę Pedagogiczną.
- Zapewnienie młodzieży optymalnych warunków edukacyjnych.
- Stworzenie możliwości rozwijania zainteresowań w ramach oferty pozalekowej szkół i placówek kulturalnych.
- Opracowanie projektu działań, który będzie skutecznie przeciwdziałał zagrożeniom patologicznym
- Budowa bazy kulturalnej.
- Sytuacja lokalowa biblioteki jest bardzo zła. Pomieszczenia wymagają remontu. Brak wody.

4. Analiza SWOT

Mocne strony

1. Dogodne i atrakcyjne położenie geograficzne.
2. Baza kulturalno-oświatowa. W miejscowości funkcjonuje od 75 lat Publiczna Szkoła Podstawowa oraz działa od 1948 roku filia Gminnej Biblioteki Publicznej.
3. Zanik zjawiska migracji ze wsi do miasta. Miejscowość stała się atrakcyjna dla mieszkańców miasta, którzy tu się osiedlają.
4. Atrakcyjne walory przyrodnicze. Rozwój rekreacji i turystyki.
5. Przez miejscowość wiodą szlaki: rowerowe i piesze.
6. Funkcjonuje Jeździecki Klub Studencki Politechniki Radomskiej.
7. Miejscowość posiada wodociąg miejski oraz sieć telefonii Milickiej i TP S.A.

Słabe strony

1. Słaby stan techniczny bazy kulturalno - oświatowej. Istniejące obiekty wymagają budowy lub remontu i wyposażenia (szkoła, biblioteka).
2. Brak obiektów sportowo - rekreacyjnych.
3. Brak właściwego stanu infrastruktury (brak chodników i kanalizacji, słaba nawierzchnia drogi)
4. Niska jakość gruntów. Nieopłacalność upraw rolnych.
5. Brak centrum multimedialnego dostępnego dla ogółu mieszkańców.
6. Bliskie sąsiedztwo z Oczyszczalnią Ścieków i Zakładem Utylizacji „Bacutil”, które zatrują środowisko.
7. Brak dużych przedsiębiorstw, które zatrudniałyby miejscową ludność.

Szanse

1. Przystąpienie Polski do Unii Europejskiej.
2. Stabilizacja ekonomiczna kraju.
3. Możliwość pozyskiwania środków finansowych z zewnątrz.
4. Wzrost znaczenia ekologii.

Zagrożenia

1. Niska opłacalność produkcji rolnej.
2. Bezrobocie i migracja młodych.
3. Brak dostatecznych środków finansowych na realizację niezbędnych inwestycji we wsi.

5. Wizja rozwoju wsi

Lesiów to wieś, której mocną stroną jest atrakcyjne położenie geograficzne i dogodne połączenia komunikacyjne z Radomiem i Warszawą. Jest to wieś, której mieszkańcy od lat 60 i 70 XX wieku zatrudniali się w przemyśle w pobliskim Radomiu, a uczniowie po skończeniu szkoły podstawowej podnosili tam swoje wykształcenie w szkołach zawodowych lub średnich.

Rolnictwo nigdy nie było mocną stroną tej miejscowości. Nie było dużych specjalistycznych i zmechanizowanych gospodarstw. W latach 90 XX wieku, kiedy praca w takich gospodarstwach stała się nierentowna, młode pokolenia nie dążyły do ich rozwoju. Wieś stała się natomiast atrakcyjnym miejscem dla osiedlania się ludzi młodych. Dlatego wizja rozwoju wsi przedstawia się następująco:

1. Środowisko przyrodnicze
 - przeciwdziałanie degradacji i zagrożeniom środowiska naturalnego,
 - zalesienie słabych gleb.
2. Strefa gospodarczo ekonomiczna
 - umożliwienie rozwoju bazy rekreacyjnej poprzez rozbudowę ścieżek rowerowych i szlaków pieszych,
 - stworzenie warunków do lepszego rozwoju istniejących firm.
3. Infrastruktura techniczna
 - Budowanie i remontowanie istniejącej bazy edukacyjnej i kulturowej oraz obiektów użyteczności publicznej,
 - budowa i remont istniejących nawierzchni dróg,
 - stworzenie warunków do zachowania dziedzictwa kulturowego,
 - zbudowanie kanalizacji.
4. Społeczność lokalna
 - zwiększenie środków na rzecz działań poprawiających bezpieczeństwo publiczne,
 - przeciwdziałanie migracji młodych, wykształconych mieszkańców,
 - działania na rzecz pozyskiwania środków finansowych ze źródeł pozasamorządowych.

6. Opis planowanych przedsięwzięć

6.1 Główne priorytety mieszkańców miejscowości

- a) Budowa placu zabaw dla dzieci z pełnym wyposażeniem w sprzęt.
- b) Budowa obiektu kulturalno – oświatowego z centrum multimedialnym (biblioteka, czytelnia, sala komputerowa z dostępem do Internetu) dla dzieci i dorosłych.
- c) Budowa obiektu sportowo – rekreacyjnego z zapleczem socjalno-bytowym: boisko sportowe, siłownia, tenis stołowy, obiekt z ogrodzeniem, oświetleniem, zabezpieczeniem antywłamaniowym.
- d) Budowa chodnika wiejskiego.

- e) Upamiętnienie patrona Publicznej Szkoły Podstawowej w Lesiowie por. Jana Skrzyszewskiego ofiary Katania (obelisk z tablicą pamiątkową).
- f) Wprowadzenie współzawodnictwa w pielęgnacji własnych posesji: „Najpiękniejszy ogródek przydomowy”.
- g) Zachowanie i ochrona środowiska naturalnego.

7. Wnioski

Cele i zadania określone w planie Rozwoju miejscowości są wewnętrznie zgodne, a ich osiągnięcie i realizacja nie powodują negatywnych skutków dla osiągania celów i realizacji zadań strategii wyższego rzędu.

Realizacja zapisanych zadań i przedsięwzięć przebiegać będzie przy partnerskim wykorzystaniu wsparcia jednostek administracyjnych gminy i wyższego szczebla, te ostatnie, bowiem posiadają w swoich dokumentach zapisy, których realizacja wywoła pozytywne efekty dla rozwoju Lesiowa.

Ze względu na bliskość Oczyszczalni Ścieków oraz Zakładu Utylizacji „Bacutil” i zanieczyszczenia przez nich środowiska naturalnego, mieszkańcy wsi wnoszą wniosek o rekompensatę w postaci bezpłatnych przyłączy kanalizacji sanitarnych do poszczególnych posesji.

8. Bibliografia

1. Rozporządzenie Ministra Rolnictwa i rozwoju wsi z dnia 14 lutego 2008 r. W sprawie szczegółowych warunków i trybu przyznawania pomocy finansowej w ramach działania „Odnowa i rozwój wsi” objętego Programem Rozwoju Obszarów Wiejskich na lata 2007 – 2013 (Dz.U. Nr 64, poz. 427).
2. Lokalny Plan Rozwoju Gminy Jastrzębia.
3. Dane statystyczne Urzędu Gminy w Jastrzębi.
4. Mróz K. Jastrzębia: wieś powiatu radomskiego. Warszawa 2002.
5. Boniecki J., Ośka S., Witkowski S. Red. Powiat radomski. Radom 1976.

PRZEWODNICZĄCY
RADY

Cezary Pietruszewski

Uchwała Nr 1
zebrania Wiejskiego Sołectwa Lesiów
Z dnia 25 lutego 2008r.

w sprawie: przyjęcia Planu Odnowy Miejscowości Lesiów.

Mieszkańcy Sołectwa Lesiów na zebraniu wiejskim w dniu 28.02.2008r. przyjmuje Plan Odnowy Miejscowości Lesiów w brzmieniu określonym w załączniku Nr 1 do niniejszej uchwały.

Goika Zygmunt

Lista obecności mieszkańców wsi LESIOW
na zebraniu wiejskim dnia 25.11.2008r.

1) Prokop Aneta	Prokop
2 Sapiński Tadeusz	Sapiński Tadeusz
3 Sapińska Grazyna	Sapińska Grazyna
4 Kacov Barbara	Kacov
5 Cypieńska Elżbieta	Cypieńska Elżbieta
6 Cypieńska Jęży	Cypieńska Jęży
7 Duda Marcin	Duda
8 Magdala Jadwiga	Magdala
9 Krosch Krystyna	Krosch Krystyna
10 Krosch Jęży	Krosch Jęży
1 Półciwici Teresa	Półciwici Ter
2 Półciwici Wierdan	Półciwici Wierdan
3 Michalska Elżbieta	Michalska Jan
4 Michalski Józef	Michalski Józef
5 Jarosiński Jan	Jarosiński
6 Jarosińska Andrzej	Jarosińska
7 Jarosińska Danuta	Jarosińska
8 Dmielec Jan	Dmielec
9 Dmielec Józef	Dmielec
20 Gospodarayk Henryk	Gospodarayk Henryk
1 Gospodarayk Józef	Gospodarayk Józef
2 Wierowek Andrzej	Wierowek Andrzej
3 Obudniński Józef	Obudniński Józef
4 Obudniński Karolina	Obudniński Karolina
5 Obudnińska Ewa	Obudniński Ewa

26	Nowocien Barbara	Nowocien Barbara
27	Bachanek Ewa	Bachanek Ewa
28	Gospodarowyk Karimiera	Gospodarowyk Karimiera
29	Magdalena Aneta	Magdalena Aneta
30	Teza Piotr	Teza
31	Gospodarowyk Wojciech	Gospodarowyk Woj
32	Knoszek Tadeusz	Knoszek
33	Sutek Wanda	Sutek Wanda
34	Tomalska Leokadia	Tomalska
35	Janicz Karimierz	Janicz
36	Gospodarowyk Feliksa	Gospodarowyk Feliks
37	Marusz Tadeusz	Marusz
38	Knoszek Tadeusz	Knoszek
39	Gospodarowyk Jan	Gospodarowyk Jan
40	Kosowicz Anna	Kosowicz
41	Brudnias Dorota	Brudnias
42	Brudnias Alicja	Brudnias
43	Brudnias Wladystaw	Brudnias
44	Gorka Zygmunt	Gorka
45	Gorka Marianna	Gorka
46	Gorka Kordelia	Gorka
47	Knoszek Stanislaw	Knoszek Stanislaw
48	Knoszek Dorota	Knoszek
49	Nosal Justyna	Nosal
50	Ogrowski Wladystaw	Ogrowski
51	Wiechowicz Karimierz	Wiechowicz Karimierz
52	Pilarska Marcin	Pilarski H.
53	Cywiński Jerzy	Cywiński
54	Gorka Pawel	Gorka

- 55 Görlu Larimona
- 56 Görlu Jenny
- 57 Görlu Joditje
- 58 Kusimiesli Tadeusz
- 59 Kusimiesli Jolanta
- 60 Hennili Marianna
- 61 Paludi Marianna
- 62 Kapusta Bernadeta
- 63 Kapusta Tomasi
- 64 Turuli Mariola
- 65 Turuli Adela
- 66 Stawinske Anna
- 67 Görlu Andreef
- 68 Hejtonia Jan
- 69 Kocliki Adam
- 70 Kocuisli Jenny.
- 71 Göraj Edwistaw
- 72 Gorypodaruyh Jamine
- 73 Gorypodaruyh Mariau
- 74 Lofeli Masgonata
- 75 Stysielu Zygmunt
- 76 Stysielu Danuta
- 77 Koutoushe
- 78

Görlu
Görlu

Görlu
Kusimiesli
Jolanta

Paludi M.

Ylbiu

Kapusta

Turuli

Adela

Anna

Görlu Andreef

Jan

Kocliki Adam

Kocuisli Jenny

Göraj Edwistaw

Gorypodaruyh Jamine

Gorypodaruyh Mariau

Lofeli Masgonata

Stysielu Zygmunt

Stysielu Danuta

Koutoushe