

**U C H W A Ł A NR XXI / 79/2008  
RADY GMINY W JASTRZĘBI  
z dnia 20 maja 2008 roku**

w sprawie: zatwierdzenia „*Planu Rozwoju Miejscowości Owadów*”.

Na podstawie art. 18 ust.2 pkt 6 ustawy z dnia 8 marca 1990r. o samorządzie gminnym (t.j. Dz. U. Nr 42 poz. 1591 z 2001r. z późniejszymi zmianami) **uchwała się** co następuje:

**§1.**

Zatwierdza się „*Planu Rozwoju Miejscowości Owadów*” przyjęty uchwałą Nr 1/2008 zebrania wiejskiego sołectwa Owadów stanowiący załącznik do niniejszej uchwały.

**§2.**

Wykonanie uchwały powierza się Wójtowi Gminy Jastrzębia.

**§3.**

Uchwała wchodzi w życie z dniem podjęcia.

PRZEWODNICZĄCY  
RADY  
Cezary Petruszewski





Program  
Rozwoju  
Obszarów  
Wiejskich  
na lata 2007-2013

# **PLAN ODNOWY MIEJSCOWOŚCI**

## **Owadów**



**GMINA JASTRZĘBIA**

**POWIAT RADOMSKI**

**WOJEWÓDZTWO MAZOWIECKIE**



**Owadów 2008**

„ ...Twórcie kulturę wsi, w której obok nowych wymiarów, jakie niosą czasy, pozostanie – jak u dobrego gospodarza – miejsce na rzeczy dawne, uświęcone tradycją, potwierdzone przez prawdę wieków ...”

**Jan Paweł II**

*Krosno, październik 1997r.*



## **Spis treści**

### **1. Założenia i cele opracowania Planu Rozwoju Miejscowości**

1.1. Cele opracowania Planu Rozwoju Miejscowości

1.2. Metodyka opracowania planu

1.3. Etapy prac

### **2. Charakterystyka miejscowości**

2.1. Historia

2.2. Położenie administracyjne i geograficzne

2.3. Ludność

### **3. Analiza zasobów (w tabeli)**

3.1. Środowisko przyrodnicze, położenie

3.2. Środowisko kulturowe

3.3. Obiekty i tereny

3.4. Gospodarka, rolnictwo

3.5. Mieszkańcy, kapitał społeczny

### **4. Analiza SWOT**

4.1. Mocne strony – atuty rozwoju wsi Owadów

4.2. Słabe strony – czynniki ograniczające rozwój

4.3. Szanse – możliwości rozwoju wynikające z otoczenia

4.4. Zagrożenia – czynniki nie sprzyjające wynikające z otoczenia

### **5. Wizja rozwoju Owadowa**

5.1. Opis przedsięwzięć przewidzianych do realizacji

5.2. Harmonogram wdrożenia planu

5.3. Kosztorys

### **6. Wnioski**

### **7. Bibliografia**



## **1. Założenia i cele opracowania Planu Rozwoju Miejscowości**

Cele opracowania PRM:

- a) wyznaczenie kluczowych kierunków rozwoju Owadowa
- b) Określenie zadań, których realizacja posłuży:
  - poprawie warunków życia mieszkańców
  - lepszemu zagospodarowaniu wsi
  - zwiększeniu aktywności i zaangażowaniu mieszkańców w sprawy wsi
- c) Uzyskanie środków finansowych z funduszy strukturalnych UE oraz wsparcia jednostek organizacyjnych gminy i wyższego szczebla dla realizacji zadań.
- d) Wykorzystanie szansy na rozwój wsi; dobrostan mieszkańców; społeczeństwo obywatelskie świadome wartości wspólnego dobra.

Metodyka opracowania Planu Odnowy Miejscowości

Plan Rozwoju Miejscowości powstał w wyniku konsultacji ze społecznością Owadowa (wiejskie zebranie), rozeznania potrzeb i analizy aktualnej sytuacji wsi.

### **Etapy prac**

#### **Etap I**

Powołanie Grupy Odnowy Wsi oraz wybór lidera. W skład grupy wchodzi:

1. Stanisław Mazur – lider
2. Elżbieta Platos
3. Alicja Borowska
4. Paulina Wiśniewska
5. Edyta Potera
6. Justyna Żaczek
7. Jarosław Kołtąj
8. Wojciech Tchurzewski
9. Marian Wikło

Skład Rady Sołeckiej współpracującej z GOW:

1. Elżbieta Platos
2. Halina Bartnik
3. Grażyna Michalczewska

4. Aleksandra Suszyńska

5. Marian Wikło

#### **Etap II**

Organizowanie spotkań mieszkańców Owadowa z władzami gminy oraz GOW.

#### **Etap III**

Przedstawienie problemów i wniosków przez mieszkańców.

#### **Etap IV**

Określenie przedsięwzięć do realizacji w perspektywie krótkoterminowej oraz długoterminowej.

#### **Etap V**

Opracowanie dokumentu „Planu Rozwoju Miejscowości Owadów” oraz powzięcie stosownych uchwał.

## **2. Charakterystyka miejscowości**

### **2.1. Historia**

Czas powstania miejscowości Owadów ginie w mrokach dziejów. Mieszkańcy naszej wsi mogą wszakże z dumą łączyć swą przeszłość z historią znakomitego rodu, Rodu Jana Kochanowskiego. Nazwa Owadów pochodzi od nazwiska przodków Jana Owadowskiego, który w 1508 r. był dziedzicem Owadowa. W 1569r. Owadów należał do Barbary Owadowskiej, matki Filipa Owadowskiego, który w 1597r. ożenił się z Ewą Kochanowską, najstarszą córką poety- Jana z Czarnolasu. Dziedzic Owadowa jeździł w konkury do Ewy Kochanowskiej drogą przez Puszcę Kozienicką prowadzącą z Wojciechowa, przez Jedlnię, do Czarnolasu. Odtąd ta droga w puszczy zwana była „drogą owadowską” lub „gościńcem owadowskim”.

Kolejnymi dziedzicami Owadowa byli:

XVII/XVIII w. – pan Zapolski

XVIII/XIX w. – Ludwik Węgierski

1869r. – 1872r. – Leon Sztorz

1872r. – 1914r. – pan Utnicki

Ostatnim dziedzicem ziem owadowskich, aż do I wojny światowej, był pan Utnicki. Jego dwór mieścił się na końcu wsi, nad rzeką Mleczną. Ze wspomnień jednego z najstarszych mieszkańców wsi wynika, że był to piękny, okazały dwór. Dwukondygnacyjny, z czerwonej cegły wyrabianej w owadowskiej cegielni, pokryty dachówką. Miał obszerne, wysokie, sięgające 4 m. wysokości sale. Do zabudowań dworskich należały: młyn, tartak wodny i kuźnia. Drogę wiodącą do dworu ocieniały olbrzymie drzewa orzecha włoskiego, a sad imponował rozmiarami i dorodnymi drzewami owocowymi.

Okolo roku 1914 dziedzic Utnicki rozprzedał swój majątek. W wyniku parcelacji dóbr ziemskich przybyło wielu nowych osadników, którzy nabyli ziemię i założyli gospodarstwa. Tym samym znacznie wzrosła liczba mieszkańców Owadowa. Nabywca części dóbr dworskich, p. Ignacy Cibor, udostępnił jedną z oficyn i tam po roku 1920 zlokalizowano szkołę w Owadowie.

W zbiorowej pamięci mieszkańców Owadowa silne piętno odcisnęła II wojna światowa. Z chwilą napaści Niemiec hitlerowskich na Polskę władze administracyjne i wojskowe powiatu Radom zarządziły mobilizację. Polegała ona na wezwaniu żołnierzy rezerwy, zbieraniu dobrowolnych datków pieniężnych na zakup sprzętu zbrojnego oraz przeglądzie środków transportowych pod potrzeby wojska. Oceniano przydatność wozów konnych, koni i ich uprzęży. Z Owadowa wyznaczono kilka takich zaprzęgów.

Pierwsze bomby niemieckie spadły na strategiczne cele: lotnisko pod Radomiem, fabrykę broni, linię kolejową Radom- Warszawa, w tym na most kolejowy na Radomce, w pobliżu Owadowa. Bomba, której celem był most, trafiła w pobliska przystań kajakową. Zniszczeniu uległ budynek przystani, były też ofiary w ludziach. Naloty niemieckie budziły grozę i siały panikę wśród miejscowej ludności.

W połowie września 1939r. przez Owadów przemaszerowały oddziały Wojska Polskiego kierujące się za Wisłę. Wojsko, w związku z nalotami, przemieszczało się przeważnie po zmroku. Dotkliwy upał pamiętnego września dawał się we znaki ludziom i koniom. Spragnieni ułani podczas przemarszu przez Owadów wyczerpali wszystką wodę z pobliskich stawów i przydomowych studni.



W drugim roku okupacji hitlerowskiej Owadów, podobnie jak wszystkie wsie z obszaru od Puszczy Kozienickiej po linię kolejową Radom – Warszawa, został poddany wysiedleniu. Tereny po przesiedlonej ludności znalazły się we władaniu niemieckich władz wojskowych. Na obszarze Owadowa Niemcy urządzili strzelnicę wojskową. Wysiedleńcy wraz z niewielkim dobytkiem i żywym inwentarzem poszukali schronienia u swych rodzin i znajomych w najbliższych wsiach. Kiedy zasoby wysiedlonych się wyczerpały, rodziny żyły w bardzo trudnych warunkach materialnych, niepewne jutra. Na gospodarzy z Owadowa za torami (niewysiedlonych) Niemcy nałożyli tzw. kontyngenty, czyli przymusowe dostawy zbóż i zwierząt gospodarskich. Bieda i strach stały się dla społeczeństwa chlebem powszednim. Represje: aresztowania, wywóz na przymusowe roboty, a nawet rozstrzelanie (podejrzanie o posiadanie broni) dotknęły kilkanaścioro mieszkańców wsi.

Pod koniec okupacji hitlerowcy powołali tzw. „stróże nocne”. Wyznaczeni kolejno mieszkańcy wsi obowiązani byli pilnować także odcinka torów kolejowych, od Pacynki do Radomki, oraz mostu kolejowego przed dywersją ze strony partyzantów, zwanych przez Niemców bandytami. Stróże odpowiadali przed Niemcami za bezpieczeństwo wyznaczonych odcinków.

Z początkiem 1942r. i później wyznaczona część mieszkańców Owadowa pod groźbą i nadzorem niemieckim musiała pracować przy przebudowie lotniska w Piastowie, ze sportowego na bojowe. W okresie żniw 1944r. część mieszkańców wsi musiała zbierać zboże z pól i stertować je w „dworze” Świerże Górne nad Wisłą, w strefie działań frontu wschodniego.

Jesienią 1944r. do Owadowa przybyły i zakwaterowały się odwody armii niemieckiej frontu znad Wisły. Niemcy zajęli co większe i lepsze mieszkania, a miejscowa ludność musiała zgromadzić się i mieszkać w ciasnych izbach, i budynkach gospodarskich.

Pod koniec grudnia 1944r. i na początku stycznia 1945r. przez Owadów przemieszczały się wycofujące się na zachód oddziały wojsk niemieckich. W ślad za nimi przyszła Armia Radziecka, wyzwalając w dniach 15,16 stycznia ziemie radomskie, w tym Owadów. Przez naszą wieś i okolice przeszły działania frontowe. Spaleniu uległo kilka zabudowań gospodarczych oraz budynek p. Ignacego Cibora,



w który mieściła się szkoła podstawowa. Na szczęście obyło się bez ofiar śmiertelnych wśród mieszkańców Owadowa. Natomiast piaszczyste wzniesienie w pobliżu torów kolejowych stało się bezimienną mogiłą dla 20 zabitych żołnierzy niemieckich.

Po przejściu frontu wysiedlona ludność powróciła do swych domów i zagród, podjęła naprawę i odbudowę zniszczonych budynków, zajęła się pracami rolniczymi. Do końca 1945r. wróciła także do wsi młodzież wywieziona na przymusowe roboty oraz żołnierze walk września 1939r.

Wojenne dzieje przez długie lata były tematem wspomnień mieszkańców wsi, a wyrażenie „za okupacji” zawsze przywoływało ciężkie czasy zagrożenia życia, biedy, niepewności jutra.

Lata PRL-u upływały mieszkańcom Owadowa na ciężkiej pracy na roli oraz w rozwijającym się przemyśle Radomia. Jakkolwiek historyczne i polityczne oceny tych lat są bardzo krytyczne, to wieś powoli dźwigała się z zapaści cywilizacyjnej, będącej skutkiem zaborów i dwu wojen światowych. Wielkim dobrodziejstwem była elektryfikacja (1965r.), która przyspieszyła rozwój wsi. Na miejsce drewnianych, ciasnych domów ludzie postawili murowane, obszernie, wyposażone w urządzenia elektryczne. Początek lat 80-ych był czasem wzmożonej mechanizacji rolnictwa. Wszystkie większe gospodarstwa w Owadowie miały traktory i korzystały z maszyn w pracach polowych. Bezplatny dostęp do opieki medycznej i powszechna oświata, gwarantowane przez konstytucję PRL, wpłynęły dodatnio na stan zdrowia i poziom wykształcenia mieszkańców wsi. Dzieci rolników po ukończeniu na wsi podstawówki kształciły się przeważnie w szkołach zawodowych Radomia, ale spora grupa zdobyła średnie wykształcenie ogólne bądź techniczne. Wyższe wykształcenie także przestało być barierą nie do pokonania dla chłopskich synów i córek.

Transformacja ustrojowa lat 90-ych zmieniła nasz kraj, a także oblicze naszej wsi, przede wszystkim w wymiarze społecznoekonomicznym. Likwidacja dużych zakładów przemysłowych, które dawały zatrudnienie chłopo-robotnikom, spowodowała poważny kryzys na wsi. Wiele rodzin, nie będąc w stanie utrzymać się już tylko z rolnictwa, wegetowało, korzystając ze wsparcia pokolenia emerytów

i rencistów, a także pomocy społecznej. W ostatnich latach szansą stał się rozwój prywatnej przedsiębiorczości oraz możliwość zarobkowania za granicą.

Mimo wolno kształtujących się korzystnych warunków rozwoju, nasza wieś dzięki aktywności społecznej mieszkańców wspieranej przez władze samorządowe małymi krokami podąża do przodu, ma ambicje i marzenia, które chce realizować dla wspólnego dobra.

### **Z historii parafii**

Owadów od XIV w. do 1631 r. należał do parafii w Jedlni. Od 1631 r. należy do parafii Wsola. Modrzewiowy kościół z 1631 r. wzniesiony przez Krzysztofa Siemińskiego miał kształt łodzi. Kościół niszczył przez wieki, na jego miejscu w latach 1918-1922 wybudowano nowy, duży kościół z czerwonej cegły. 23 VIII 1930 r. proboszcz Wsoli, Wł. Musiański, dokonał poświęcenia kościoła pod wezwaniem św. Bartłomieja. Następnymi proboszczami byli księża: Zadęcki, Durasiński, Wołoszyn. Od 1992 r. proboszczem parafii Wsola jest ks. Andrzej Pawlik, bardzo życzliwy owadowianom, żywo interesujący się naszymi społecznymi sprawami, czego przykładem wsparcie udzielone dziełu uruchomienia szkoły w Owadowie.

Część Owadowa od strony Wojciechowa do budynku byłego sklepu GS należy do parafii w Jastrzębi. Granicę parafii miały wyznaczać tory kolejowe, lecz ludność została przekonana przez ks. Durasińskiego do nieodłączania się od parafii Wsola. Ostatecznie miejscem granicznym podziału w 1960 r. stał się sklep GS-u. Od tamtej pory Owadów pozostaje w dwóch parafiach.

### **Historia szkoły**

Z informacji uzyskanej od najstarszych mieszkańców Owadowa wynika, że początki nauczania dzieci na poziomie elementarnym miały tu miejsce przed I wojną światową, w zaborze rosyjskim. Nauka, zakazana przez władze carskie, odbywała się po kryjomu, w wiejskich izbach. Nauczanie, kontynuowane także w okresie wojny, nie było określane programem, tak jak dziś. Uczono rachunków, czytania, pisania w języku polskim i rosyjskim. Na naukę przychodziły dzieci zamożniejszych chłopów, w różnym wieku, w czasie wolnym od prac rolniczych.

Po I wojnie światowej, w wolnej Polsce, szkoła została zlokalizowana w pomieszczeniu byłego pałacu dworskiego. Salę udostępnił p. Ignacy Cibor, nabywca części dóbr dworskich. Do tej szkoły chodziły dzieci z Owadowa, Woli Owadowskiej i Józefówka. Przybyło nauczycieli, kierownikiem szkoły był pan Franciszek Zaklikiewicz.

W czasie II wojny światowej szkoła kontynuowała działanie (z ograniczonym programem, narzuconym przez okupanta). Była jedyną placówką szkolną na terenie gminy Kozłów. Szkoły w Jastrzębi, Kozłowie, Lesiowie nie istniały, ponieważ mieszkańców tych wsi wysiedlono. Należy zaznaczyć, że prowadzono również tajne nauczanie o rozszerzonym programie. Prowadził je kierownik szkoły, pan Franciszek Zaklikiewicz i Janina Żardecka.

Podczas działań frontowych w styczniu 1945r. szkoła w budynku dworskim spłonęła. Nauczanie dzieci przeniesiono do mieszkań prywatnych pana Grzejszczaka i Starzyńskiego. W 1946r. dzięki staraniom Franciszka Zaklikiewicza do Owadowa sprowadzony został niemiecki barak, a mieszkańcy zestawili go na obecnym placu szkolnym. Uruchomiono w nim szkołę, która pod koniec lat 50-ych uczyła 7klas i obejmowała obwód: Owadów, Józefówek, część Woli Owadowskiej i Lesiowa. W latach 60-ych kierownikiem szkoły został pan Edmund Kita, wśród nauczycieli były panie: Borowska, Dębicka, Hupałowska, Woźniak, Kita- żona kierownika. Przy szkole w Owadowie prowadzone były kursy dla dorosłych umożliwiające ukończenie 7-klasowej szkoły podstawowej. Skorzystało z nich wiele osób z okolicznych miejscowości, a także z Radomia. Placówka była bardzo dobrze wyposażona w pomoce naukowe do zajęć.

W 1975r. decyzją władz oświatowych zredukowano działalność szkoły w Owadowie do klas I-III. Klasy V-VIII z Owadowa i innych szkół w gminie przeniesiono do Zbiorczej Szkoły Gminnej w Jastrzębi. Nauczyciele odeszli do innych szkół, państwo Kitowie, panie Hupałowska i Borowska na emeryturę. Pozostałą w Owadowie szkołą kierowała do r. 1979 p. Helena Woźniak. W związku z tym, że stan techniczny budynku szkolnego- „baraku” mimo doraźnych remontów pogarszał się, władze oświatowe przeniosły klasy I-III do szkoły w Jastrzębi. W wyniku likwidacji szkoły w Owadowie całe jej wyposażenie przekazano szkole



w Jastrzębi. Barak i pozostałe urządzenia gospodarcze decyzją władz gminy zostały sprzedane, a uzyskaną należność przekazano na rzecz gminy Jastrzębia.

Dzieci z Owadowa i Józefówka dowożone były obudowaną przyczepą ciągniętą przez traktor. Po kilku latach przyczepę zastąpiono małym autobusem. Dowóz nie był terminowy i systematyczny. Wyeksploatowany autobus często ulegał awariom, a dzieci musiały chodzić pieszo. Przyjazd autobusu po dzieci, a potem ich powrót tymże, niemal codziennie stały pod znakiem zapytania. Najtrudniejszy był okres zimowy. W związku z powyższym narastało niezadowolenie rodziców i znużenie dzieci szkolnych. Dojrzewała wśród społeczności Owadowa potrzeba posiadania szkoły na miejscu dla najmłodszych dzieci, żyła była pamięć o tym, że mieliśmy tu szkołę, a jej miejsce, mijane codziennie przez dzieci zdążające na dowóz, porastają pokrzywy. Kolejnym przyczynkiem do narodzin idei budowy szkoły w Owadowie był fakt, że wieś nie posiada żadnego obiektu użyteczności publicznej- świetlicy, Domu Strażaka, itp.

W 1992r. zawiązał się w Owadowie Społeczny Komitet Budowy Szkoły. W ciągu kolejnych lat pracował nad realizacją projektu budowy szkoły. Członkowie Zarządu: Stanisław Woźniak, Andrzej Szczygielski, Marian Wikło, Wojciech Cibor wydeptywali ścieżki do Urzędu Gminy, Kuratorium Oświaty, władz wojewódzkich, szukając wsparcia dla projektu. Przedsięwzięcie nie doszłoby do skutku, gdyby nie ofiarność finansowa i wkład pracy mieszkańców Owadowa i Józefówka (opisane poniżej po hasłem „Ważne dla wsi przedsięwzięcia...”) W oparciu o projekt techniczny i zezwolenie władz oświatowych uzyskano decyzję Wójta Gminy Jastrzębia, pana Wł. Walosa, o budowie szkoły w zakresie nauczania klas 0-III z zapleczem socjalnym i izbami mieszkalnymi dla nauczycieli. Plan w trakcie budowy uległ modyfikacji. Pomieszczenia dla n-li przekwalifikowano na sale lekcyjne. W wyniku tej zmiany stworzono pomieszczenia, które pozwalają prowadzić szkołę podstawową w pełnym wymiarze.

Budynek szkolny został wykończony i oddany do użytku w r. szk. 1999/2000. Nie została pobudowana sala gimnastyczna, która miała być integralną częścią budynku. Został natomiast ogrodzony stabilnym parkanem plac szkolny.

W roku 1999 w ramach reformy oświaty wprowadzono do systemu szkolnego 3-letnie gimnazjum. Jako że gm. Jastrzębia nie posiadała odpowiedniego budynku na ten cel, władze samorządowe zdecydowały nowo powstały budynek w Owadowie przeznaczyć na potrzeby gminnego gimnazjum. Nauka młodzieży dowożonej do Owadowa z terenu gminy rozpoczęła się w roku szk. 1999/2000 i trwała do r. szk. 2005/2006, tj. 6 lat. W międzyczasie w Jastrzębi wybudowano budynek dla gimnazjum, do którego przeniesiono naukę we wrześniu 2005r. Wówczas w budynku zwolnionym przez gimnazjum, a wybudowanym dla potrzeb miejscowej ludności, zaistniała możliwość uruchomienia szkoły podstawowej. Wieś od dłuższego czasu czyniła o to starania. Wola mieszkańców Owadowa nie znalazła jednak akceptacji u władz samorządowych. Jako jedyne rozwiązanie wójt, pan Wincenty Lipka, zaproponował nam prowadzenie szkoły przez stowarzyszenie. Społeczność Owadowa, zdeterminowana w dążeniu do otwarcia szkoły w budynku na ten cel przez nią wzniesionym, dla dobra dzieci, przystała na niełatwe rozwiązanie. Powołano i zarejestrowano Stowarzyszenie „Owadów- Wieś z Przyszłością”. Wstąpiła do niego znaczna część rodziców dzieci w wieku szkolnym z Owadowa, Józefówka i Kolonii Lesiów. Po pokonaniu wielu barier formalnoprawnych związanych z użyczeniem budynku przez Wójta Gminy Jastrzębia, w drugiej połowie września 2005r. rozpoczęła działalność Niepubliczna Szkoła Podstawowa w Owadowie. W chwili obecnej (rok szk.2007/2008) do klas O-VI uczęszcza 63 dzieci.

Cieszymy się szkołą, centrum wsi tętni gwarem uczniowskich głosów od rana do popołudnia. Dzieci lubią swoją szkołę, chętnie przychodzą, odnoszą sukcesy w konkursach gminnych. Stowarzyszenie, dyrekcja, nauczyciele i rodzice starają się stworzyć im jak najlepsze warunki rozwoju.

**Ważne dla wsi przedsięwzięcia, w których realizacji aktywny udział wzięli mieszkańcy Owadowa.**

#### **Wodociąg**

Oddany do użytku w 1992r.

Organizacja i budowa wodociągu trwały 4 lata. Każde gospodarstwo wpłaciło na rzecz budowy 2 miliony ówczesnych złotych. Główne koszty budowy pokrył UG w Jastrzębi z funduszy samorządowych. Dużo pracy w powstanie wodociągu włożył

Spoleczny Komitet Budowy Wodociągu w osobach: Stanisław Woźniak, Tadeusz Korzeniowski, Tadeusz Platos, Franciszek Kwaśniewski, Tadeusz Drela.

### **Telefonizacja**

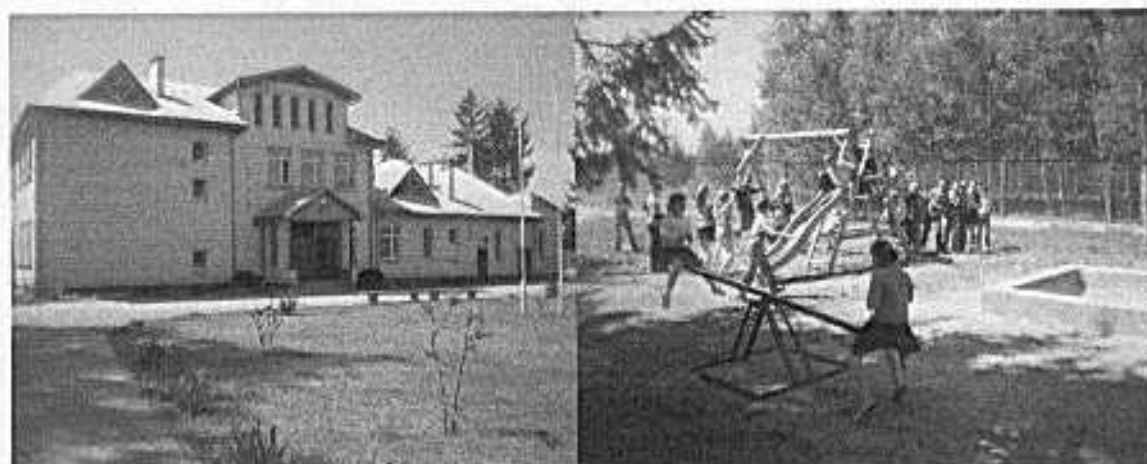
W 1993r. połączenie telefoniczne TPSA otrzymało 26 gospodarstw domowych w Owadowie. Do tego czasu wieś korzystała z tzw. telefonu sołeckiego, zlokalizowanego u p. Wiesława Kołątaja. Z Telekomunikacją Polską S.A. i Urzędem Gminy w Jastrzębi na rzecz telefonizacji wsi współpracował Spoleczny Komitet Budowy Telefonów (Zygmunt Kołątaj, Stanisław Woźniak, Wojciech Cibor, Tadeusz Michalczewski, Jan Chęć).

### **Przejazd- mostek**

**1998r. - wykonany został mostek nad przepustem wodnym(rów melioracyjny) na drodze Owadów-dworzec PKP w Lesiowie, biegnącej wzdłuż torów.**

Przejazd został zniszczony przez ciężkie pojazdy transportujące piach z kopalni w Lesiowie. W jego miejscu, szczególnie po deszczu, tworzyło się rozlewisko uniemożliwiające przebycie nie tylko pieszym, ale i pojazdom. Urząd Gminy Jastrzębia przekazał 5.000zł na zakup materiałów do budowy nowej przeprawy, a grupa mieszkańców w czynnie społecznym zbudowała nowy mostek oraz wyremontowała ok. 300m. drogi.

### **Szkoła**



Oddana do użytku na rok szkolny 1999/2000



Budowa szkoły była bardzo trudnym, rozciągniętym w czasie przedsięwzięciem. Wynikała z potrzeb mieszkańców: zapewnienia nauki dzieciom „blisko domu”, bez uciążliwego dowozu; podtrzymania (zerwanej przez ideę tysiąclatek) długoletniej tradycji istnienia placówki oświatowej w Owadowie (początki nauczania- przed I wojną światową, w zaborze Rosji carskiej); posiadania obiektu użyteczności publicznej o charakterze kulturalnooświatowym. W 1992r. powołany został Społeczny Komitet Budowy Szkoły w Owadowie. Składał się z 12 osób (4-osobowy Zarząd), mieszkańców Owadowa i Józefówka. Komitet czynił starania o pozwolenie na budowę, o pozyskanie środków finansowych, koordynował działania mieszkańców. Sfinansowanie budowy zawdzięczamy w głównej mierze Urzędowi Gminy Jastrzębia, a także Kuratorium Oświaty oraz Wojewodzie Mazowieckiemu. Wkład (finansowy i pracy) mieszkańców Owadowa w budowę szkoły szacować należy na 30% w stosunku do nakładów samorządu gminnego. Społeczność wsi wsparła budowę szkoły następująco:

- Przekazała plac o pow. 56 arów pod budowę, zakupiła dodatkową działkę w celu poszerzenia placu.
- Zakupiła materiały budowlane(2,5tys. sztuk siporeksów oraz 8,5 tys. sztuk dużej cegły silikatowej)
- Dowiozła na plac budowy gruz użyteczny na fundamenty.
- Zapłaciła za dokumentację geodezyjną, techniczną i projekt techniczny szkoły.
- Zbierała i przekazywała datki pieniężne na budowę szkoły.
- Wykonała prace: przygotowanie placu pod budowę, przyłącze wodociągowe i elektryczne, porządkowanie placu po budowie i wiele innych prac.

### **Budowa dróg**

- 2004r.- modernizacja odcinka (od torów kolejowych do rzeki Mlecznej) drogi powiatowej biegnącej przez Owadów. Duże zasługi dla realizacji tego zadania położył ówczesny radny powiatowy, mieszkaniec Owadowa, p. Marian Wikło.
- 2007r.- sfinalizowanie budowy nawierzchni asfaltowej na drodze gminnej biegnącej przez Owadów. Główne koszty budowy drogi o długości ok. 2km poniósł Samorząd

Gminy Jastrzębia. Powołany w 2000r. Społeczny Komitet Budowy Drogi (Waldemar Woźniak, Jarosław Kołataj, Jan Chęć, Zygmunt Bartnik i inni) zabiegał o realizację kolejnych etapów budowy drogi u 3 włodarzy gminy- wójtów: Władysława Walosa, Wincentego Lipki, Zdzisława Karasia.

#### Monitorowany przejazd kolejowy (droga powiatowa)

Uruchomiony w październiku 2006r.

Nowoczesny przejazd gwarantuje bezpieczeństwo zarówno mieszkańcom wsi, jak i wszystkim innym użytkownikom drogi. Owadowianie przez wiele lat monitowali PKP i władze samorządowe o urządzenie strzeżonych przepraw przez tory kolejowe.(istniało 5 przejazdów w granicach wsi). Pamiętna tragedia rodziny Rogusiów w 1999r. oraz kolejne niebezpieczne wypadki na przejazdach kolejowych skłoniły wreszcie władze PKP do działań. Zmodernizowanie przejazdu odbyło się jednak kosztem zamknięcia 2 innych, a tym samym utrudnieniem mobilności owadowian w obrębie swojej wsi. Satysfakcjonującym dla nas zadośćuczynieniem ze strony PKP byłby udział w utwardzeniu (nawierzchnia asfaltowa) drogi wzdłuż torów, będącej ważnym szlakiem komunikacyjnym. Wieś czyni o to starania.

#### **2.2. Położenie administracyjne i geograficzne**

Owadów – wieś w województwie mazowieckim, w powiecie radomskim, gminie Jastrzębia. Wieś położona na północ od Radomia, oddalona od granic miasta o ok. 5 km. Rozciąga się od wsi Wojciechów do rzeki Mlecznej. Sąsiaduje z: Kolonią Lesiów, Wojciechowem, Wolą Owadowską, Józefówkiem (gm. Jedlińsk).

#### **Legenda**

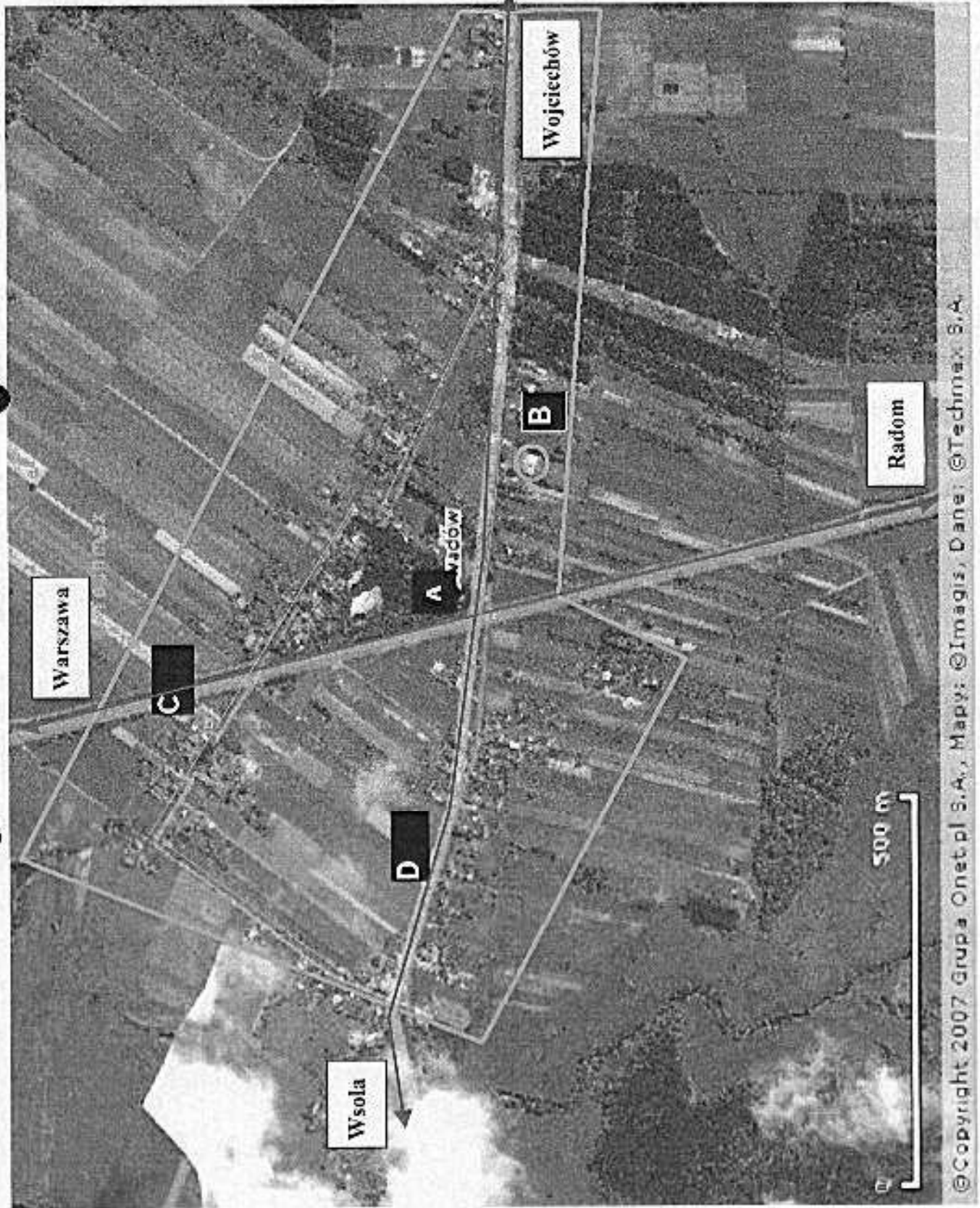
A - miejsc. Owadów

B – Niepubliczna Szkoła Podstawowa w Owadowie

C - trasa kolejowa Radom – Warszawa

D - droga powiatowa na trasie Wsola – Wojciechów prowadząca do gminy Jastrzębia (kolorem zielonym zaznaczono drogi przy których znajdują się domy mieszkańców Wsi Owadów





© Copyright 2007 Grupa Onet.pl S.A., Mapy: © Imagis, Dane: © Techmax S.A.



### 2.3. Ludność

(Spis ze statystyki z gminy na dzień 30 kwietnia 2008)

Ogólna liczba ludności –	567
Mieszkańcy wg podziału na płeć:	
- mężczyźni –	297
- kobiety –	270
Liczba dzieci w wieku przedszkolnym od 0 do 6 lat –	36
Liczba dzieci w wieku szkolnym od 7 do 13 lat –	58
Młodzież w wieku gimnazjalnym od 14 do 16 lat –	27
Młodzież w wieku ponad gimnazjalnym od 17 do 25 lat –	107
Liczba ludności w wieku produkcyjnym od 26 do 60 lat –	265
Ludność w wieku poprodukcyjnym powyżej 60 lat –	74

W ostatnich latach nastąpiła zmiana struktury społeczno-gospodarczej wsi. Wcześniej większość mieszkańców była chłoporobotnikami. Robotnicy utrzymywali się z pracy na roli i w zakładach przemysłowych Radomia. Obecnie dochód z rolnictwa stracił na znaczeniu. Około 50% pól leży odłogiem. Wielu mieszkańców wyjeżdża do pracy za granicę (ok. 30 osób). Tylko niewielka część owadowian para się rolnictwem, znaczna część żyje z rent i emerytur. Powstały nowe podmioty gospodarcze; zakłady produkcyjne, usługowe oraz handlowe, w których znajdują zatrudnienie mieszkańcy wsi.



Ocynkownia Ognłowa  
Zakład Mechaniczno-Odlewniczy



„ELTAR” Tartak



PPIU „SALEX”  
Budownictwo

### 3. Analiza zasobów

Analiza zasobów zawiera wykaz elementów materialnych oraz niematerialnych sołectwa, które mogą być wykorzystane dla rozwoju miejscowości, w działaniach na rzecz jego odnowy.

Rodzaj zasobu	Opis (nazwanie) zasobu jakim wieś dysponuje
<b>3.1. Środowisko przyrodnicze</b>	
Walory krajobrazu	- otoczenie atrakcyjne krajobrazowo, bliskość lasów, rzeki
Walory klimatu	- korzystne warunki klimatyczne dla zamieszkania i wypoczynku
Wody podziemne i powierzchniowe	- rzeka Mleczna
Drogi, dostępność komunikacyjna	- położenie przy szlaku kolejowym Radom – Warszawa, - droga powiatowa łącząca wieś z krajową drogą E 77, - droga gminna utwardzona - droga gminna nieutwardzona łącząca wieś z dworcem PKP Lesiów (potrzeba utwardzenie drogi), - niezadawalająca dostępność środkami komunikacji publicznej (MPK, PKS)
Sąsiedztwo	- bliskość Radomia – miasta powiatowego - uciążliwa bliskość oczyszczalni ścieków i zakładu utylizacji „Bacutil” (fetor)
<b>3.2. Środowisko kulturowe</b>	
Obiekty kultury	- Niepubliczna Szkoła Podstawowa wybudowana z inicjatywy mieszkańców wsi – centrum kulturowe: * imprezy okolicznościowe (Dzień Babci i Dziadka, Dzień Matki, Dzień sportu, choinka, spotkania edukacyjne z: policją, przedstawicielami PKP, OSP z Jastrzębi i Radomia, Kołem Lowieckim; * Festyn Rodzinny * zajęcia dodatkowe dla uczniów w postaci kół zainteresowań; * pracownia komputerowa ze stałym łączem z Internetem; * miejsce spotkań mieszkańców wsi z okazji uroczystości, świąt, zebrań wiejskich oraz wizyt przedstawicieli samorządu terytorialnego; * punkt wyboreczy; * miejsce święcenia pokarmów w Wielkanoc
Dziedzictwo religijne i historyczne	- 2 figurki przydrożne z XIX w. otoczone opieką mieszkańców.

<b>3.3. Obiekty i tereny</b>																																											
Tereny mieszkaniowe	- wieś jest ujęta w Planie Przestrzennego Zagospodarowania																																										
Tereny dla funkcji rekreacyjno - turystycznej	- szlak rowerowy (trasa Jedlińsk – Wsola – Owadów – Lesiów); - brak terenów rekreacyjnych.																																										
Miejsca tradycyjnych spotkań, place i miejsca publiczne	- budynek NSP w Owadowie i plac szkolny; - brak świetlicy wiejskiej, miejsca spędzania przez młodzież i dorosłych wolnego czasu, rozwijania zainteresowań; brak ogólnego dostępu do Internetu.																																										
Miejsca sportu i rekreacji	- brak urządzonych terenów sportowo – rekreacyjnych, brak sali gimnastycznej																																										
Inne	- miejscowość pozbawiona systemu kanalizacji sanitarnej; - konieczność wzrostu inwestycji publicznych w zakresie oświaty, kultury i rekreacji.																																										
<b>3.4. Gospodarka, rolnictwo</b>																																											
Miejsca pracy i źródła utrzymania	- głównie pozarolnicze miejsca pracy, najczęściej poza miejscowością; - znaczna liczba osób pracujących za granicą; - nieliczne, niskotowarowe gospodarstwa rolne, przynoszące niewielkie dochody; - wiele osób utrzymujących się z rent i emerytur; - podmioty gospodarcze:																																										
	<table border="1"> <thead> <tr> <th>L.p.</th> <th>Nr ewid.</th> <th>Przedsiębiorstwo</th> <th>Data rozpocz.</th> <th>Miejsce wykonywania</th> <th>Branża</th> </tr> </thead> <tbody> <tr> <td>1</td> <td>321</td> <td>„Ocynkownia Ogniowa” Brzeziński Józef</td> <td>1997.01.01</td> <td>Owadów 1a, 26-631 Jastrzębia</td> <td>Usługi odlewnicze</td> </tr> <tr> <td>2</td> <td>374</td> <td>Sklep spożywczo – przemysłowy Halina Chęć</td> <td>1998.04.02</td> <td>Owadów 46, 26-631 Jastrzębia</td> <td>handel</td> </tr> <tr> <td>3</td> <td>404</td> <td>„ELTAR” – TARTAK Elżbieta Płatos</td> <td>1998.12.21</td> <td>Owadów 92, 26-631 Jastrzębia</td> <td>Tartaczniectwo</td> </tr> <tr> <td>4</td> <td>592</td> <td>PPHIU „SALEXPOL” Paweł Salkiewicz</td> <td>2003.03.01</td> <td>Owadów 22a, 26-631 Jastrzębia</td> <td>Budownictwo</td> </tr> <tr> <td>5</td> <td>610</td> <td>„PLEWIŃSKI” Tomasz Płewiński</td> <td>2003.09.01</td> <td>Owadów 138, 26-631 Jastrzębia, teren całego kraju i zagranicą</td> <td>usługi</td> </tr> <tr> <td>6</td> <td>621</td> <td>Duchniak Ireneusz</td> <td>2003.11.03</td> <td>Owadów 55 26-631 Jastrzębia,</td> <td>budownictwo</td> </tr> </tbody> </table>	L.p.	Nr ewid.	Przedsiębiorstwo	Data rozpocz.	Miejsce wykonywania	Branża	1	321	„Ocynkownia Ogniowa” Brzeziński Józef	1997.01.01	Owadów 1a, 26-631 Jastrzębia	Usługi odlewnicze	2	374	Sklep spożywczo – przemysłowy Halina Chęć	1998.04.02	Owadów 46, 26-631 Jastrzębia	handel	3	404	„ELTAR” – TARTAK Elżbieta Płatos	1998.12.21	Owadów 92, 26-631 Jastrzębia	Tartaczniectwo	4	592	PPHIU „SALEXPOL” Paweł Salkiewicz	2003.03.01	Owadów 22a, 26-631 Jastrzębia	Budownictwo	5	610	„PLEWIŃSKI” Tomasz Płewiński	2003.09.01	Owadów 138, 26-631 Jastrzębia, teren całego kraju i zagranicą	usługi	6	621	Duchniak Ireneusz	2003.11.03	Owadów 55 26-631 Jastrzębia,	budownictwo
L.p.	Nr ewid.	Przedsiębiorstwo	Data rozpocz.	Miejsce wykonywania	Branża																																						
1	321	„Ocynkownia Ogniowa” Brzeziński Józef	1997.01.01	Owadów 1a, 26-631 Jastrzębia	Usługi odlewnicze																																						
2	374	Sklep spożywczo – przemysłowy Halina Chęć	1998.04.02	Owadów 46, 26-631 Jastrzębia	handel																																						
3	404	„ELTAR” – TARTAK Elżbieta Płatos	1998.12.21	Owadów 92, 26-631 Jastrzębia	Tartaczniectwo																																						
4	592	PPHIU „SALEXPOL” Paweł Salkiewicz	2003.03.01	Owadów 22a, 26-631 Jastrzębia	Budownictwo																																						
5	610	„PLEWIŃSKI” Tomasz Płewiński	2003.09.01	Owadów 138, 26-631 Jastrzębia, teren całego kraju i zagranicą	usługi																																						
6	621	Duchniak Ireneusz	2003.11.03	Owadów 55 26-631 Jastrzębia,	budownictwo																																						



					teren całego kraju	
	7	675	PUH Zaczek Zbigniew	2006.01.09	Owadów 25, 26-631 Jastrzębia	Usługi drogowe
	8	692	„MAX – BO” Klocek Marcin	2006.06.09	Owadów 51, 26-631 Jastrzębia, teren całego kraju	Usługi budowlane
	9	699, 700	„TAD-BUD” Michalczewski Tadeusz, Bochyński Paweł – wspólnik s.c.	2006.09.01	Owadów 48, 26-631 Jastrzębia	Usługi budowlane
<b>3.5. Mieszkańcy, kapitał społeczny</b>						
Autorytety, znane postacie wsi		<ul style="list-style-type: none"> <li>- Stanisław Woźniak – działacz społeczny, aktywny w wielu przedsięwzięciach ważnych dla wsi (wodociąg, telefonizacja, budowa szkoły);</li> <li>- Komitet Budowy Szkoły;</li> <li>- Proboszcz parafii Wsola – ks. Andrzej Pawlik</li> <li>- brak animatorów pracy z młodzieżą.</li> </ul>				
Związki, organizacje, stowarzyszenia, kluby, grupy nieformalne		<ul style="list-style-type: none"> <li>- Stowarzyszenia „Owadów – Wieś z Przyszłością”</li> <li>- Koło Różanicowe o wieloletniej tradycji</li> <li>- grupy organizujące się wokół spraw ważnych dla wsi.</li> </ul>				

#### 4. Analiza SWOT

##### 4.2. Mocne strony:

\* Dogodne i atrakcyjne położenie geograficzne

- bliskość miasta,
- dużo terenów zielonych,
- miejsce atrakcyjne na osiedlanie się dla mieszkańców miasta
- szlak rowerowy,

\* Wieś zwodociągowana, stelefonizowana,

\* Działalność Niepublicznej Szkoły Podstawowej

\* Istnienie aktywu wychodzącego z ważnymi dla wsi inicjatywami (wodociągi, telefonizacja, budowa szkoły, drogi), świadomych idei wspólnego dobra.

#### **4.2. Slabe strony**

- \* Niedostatek miejsc pracy – przedsiębiorstw dających zatrudnienie mieszkańcom wsi.
- \* Nieopłacalność upraw rolnych związana z niską jakością gruntów.
- \* Brak kanalizacji i gazyfikacji.
- \* Zły stan drogi powiatowej:
  - brak chodników, bezpiecznych przejść,
  - niepełne oświetlenie publiczne.
- \* Brak miejsca do spotkań (świetlicy wiejskiej).
- \* Brak centrum multimedialnego ogólnie dostępnego.
- \* Brak odpowiedniej do potrzeb infrastruktury rekreacyjnej i sportowej
  - brak boiska, placu zabaw
- \* Niedostateczna integracja społeczności lokalnej.

#### **4.3. Szanse – możliwości rozwoju sołectwa wynikające z otoczenia**

- \* przyrost nowych miejsc pracy,
- \* współpraca z gminą, wsparcie dla realizacji strategii rozwojowej,
- \* sprzyjająca polityka regionalna ze strony rządu i władz wojewódzkich nakierowana na rozwój obszarów wiejskich,
- \* zwiększenie się dostępności do kapitałów i środków pomocowych, w tym pochodzących z UE.

#### **4.4. Zagrożenia – czynniki niesprzyjające, wynikające z otoczenia**

- \* niska opłacalność produkcji rolnej,
- \* bezrobocie i migracja młodych,
- \* niewystarczające fundusze na rozwój wsi,
- \* brak stabilności w polityce wspierania rozwoju obszarów wiejskich i gospodarki rolnej.

## 5. Wizja rozwoju Owadowa

Owadów będzie:

- **nowoczesny, bezpieczny i wygodny** – z przyjazną, dobrze wyposażoną szkołą, dającą bardzo dobre przygotowanie do dalszej edukacji; z dobrymi drogami, chodnikami, oświetlonymi ulicami;
- **zadbany, czysty, ekologiczny** – z kanalizacją, z dobrze zagospodarowanymi terenami publicznymi, zielenią;
- **aktywny** – z miejscami na wypoczynek, sport i rekreację dla dzieci i młodzieży (świetlica, plac zabaw, boisko);
- **zintegrowany** – z nowoczesną, wykształconą, zaangażowaną w życie i rozwój sołectwa społecznością.

### 5.1. Opis przedsięwzięć przewidzianych do realizacji

#### I. Szkoła

\* Modernizacja budynku szkolnego:

- a) ocieplenie budynku,
- b) wymiana okien,
- c) malowanie powierzchni dachu,
- d) adaptacja strychu na kawiarenkę internetową, czytelnię.

\* Zagospodarowanie terenu wokół szkoły podstawowej:

- a) urządzenie placu zabaw dla dzieci,
- b) dobudowa sali gimnastycznej przewidzianej w pierwotnym projekcie,
- c) budowa boiska wielofunkcyjnego oraz boiska do piłki nożnej,
- d) wybudowanie chodnika wzdłuż parkanu szkolnego od strony zachodniej

\*Urządzenie i wyposażenie świetlicy wiejskiej (w budynku szkoły).

#### II. Drogi

\* Budowa utwardzonej drogi biegnącej wzdłuż torów kolejowych od stacji PKP Lesiów do Woli Owadowskiej.



- \* Budowa utwardzonej drogi nr 836 łączącej Owadów z Kolonią Lesiów i dworcem PKP.
- \* Modernizacja drogi powiatowej – ścieżka rowerowa.
- \* Wykonanie chodnika przy drogach biegnących przez wieś.
- \* Uzupelnienie i rozbudowa oświetlenia ulicznego.
- \* Utwardzenie drogi biegnącej do łąk położonych nad rzeką Mleczną i Radomką.

### III. Budowa kanalizacji ścieków i przydomowych oczyszczalni

### IV. Gazyfikacja wsi

### V. Odrestaurowanie kapliczek z XIX w.



### VI. Kursy i szkolenia

## 5.2. Harmonogram wdrażania planu

Rodzaj zadania	2008	2009	2010	2011	2012	2013
Modernizacja budynku szkolnego: - ocieplenie budynku - wymiana okien - malowanie powierzchni dachu - adaptacja strychu		X X X	X			
Zagospodarowanie terenu wokół szkoły: - urządzenie placu zabaw - dobudowanie sali gimnastycznej - budowa boiska wielofunkcyjnego i piłki nożnej - wybudowanie chodnika wzdłuż parkanu szkolnego od strony zachodniej	X  X X	X  X X	X			
Urządzenie i wyposażenie świetlicy wiejskiej	X					
Budowa utwardzonej drogi biegnącej wzdłuż torów od stacji PKP Lesiów do Woli Owadowwskiej	po przebudowie linii PKP					
Budowa utwardzonej drogi nr 836 łączącej Owadów z Kolonią Lesiów i dworcem PKP		X				
Modernizacja drogi powiatowej –ścieżka rowerowa			X			
Wykonanie chodnika przy drogach biegnących przez wieś				X		
Uzupełnienie i rozbudowa oświetlenia ulicznego				X		
Utwardzenie drogi biegnącej do łąk położonych nad rzeką Mleczną i Radomką						X
Budowa kanalizacji ścieków i przydomowych oczyszczalni	Drugi etap budowy					
Gazyfikacja wsi			X	X	X	
Odrestaurowanie kapliczek z XIX w.			X	X	X	
Kursy i szkolenia		X	X	X	X	X

### 5.3. Kosztorys

Rodzaj zadania	Szacunkowy koszt
Modernizacja budynku szkolnego:	
- ocieplenie budynku	- 40 tys. złotych
- wymiana okien	- 30 tys. złotych
- malowanie powierzchni dachu	- 5 tys. złotych
- adaptacja strychu	- 15 tys. złotych
Zagospodarowanie terenu wokół szkoły:	
- urządzenie placu zabaw	- 100 tys. złotych
- dobudowanie sali gimnastycznej	- 1-2 mln złotych
- budowa boiska wielofunkcyjnego i piłki nożnej	- 250 tys. złotych
- wybudowanie chodnika wzdłuż parkanu szkolnego od strony zachodniej	- 70 tys. złotych
Urządzenie i wyposażenie świetlicy wiejskiej	- 100 tys. złotych
Budowa utwardzonej drogi biegnącej wzdłuż torów od stacji PKP Lesiów do Woli Owadowwskiej	- 800 tys. złotych
Budowa utwardzonej drogi nr 836 łączącej Owadów z Kolonią Lesiów i dworcem PKP	- 350 tys. złotych
Modernizacja drogi powiatowej –ścieżka rowerowa	- 400 tys. złotych
Wykonanie chodnika przy drogach biegnących przez wieś	- 600 tys. złotych
Uzupełnienie i rozbudowa oświetlenia ulicznego	- 30 tys. złotych
Utwardzenie drogi biegnącej do łąk położonych nad rzeką Mleczną i Radomką	- 120 tys. złotych
Budowa kanalizacji ścieków i przydomowych oczyszczalni	- 2 mln złotych
Gazyfikacja wsi	
Odreštaurowanie kapliczek z XIX w.	- 75 tys. złotych
Kursy i szkolenia	- 100 tys. złotych



## 6. Wnioski

Opracowany Plan Odnowy Miejscowości zakłada realizację kilku istotnych zadań w przeciągu 6 najbliższych lat. Istotą tych zadań jest pobudzenie aktywności środowisk lokalnych oraz stymulowanie współpracy na rzecz rozwoju i promocji wartości związanych z miejscową specyfiką społeczną i kulturową. Zadania będą aktualizowane stosownie do zmieniających się uwarunkowań wewnętrznych i zewnętrznych i pojawiających się nowych możliwości.

Zakładane cele planu przewidują wzrost znaczenia wsi jako lokalnego ośrodka rozwoju kultury, edukacji, sportu i rekreacji.

Realizacja Planu Odnowy Miejscowości Owadów ma także służyć integracji społeczności lokalnej, większemu zaangażowaniu w sprawy wsi, zagospodarowaniu wolnego czasu dzieci i młodzieży oraz rozwojowi organizacji społecznych.

Osiąganie i realizacja zapisanych celów nie powoduje negatywnych skutków dla realizacji zadań strategii wyższego rzędu. Zamierzone przedsięwzięcia przebiegać będą przy partnerskiej współpracy z jednostkami administracyjnymi gminy i wyższego szczebla.

## 7. Bibliografia

1. Rozporządzenie Ministra Rolnictwa i Rozwoju Wsi z dnia 17.12. 2004r. w sprawie trybu składania i wzoru wniosku o dofinansowanie realizacji projektu w ramach Sektorowego Programu Operacyjnego „Restrukturyzacja i modernizacja sektora żywnościowego oraz rozwój obszarów wiejskich 2004 – 2006 w zakresie działania „Odnowa wsi oraz zachowanie i ochrona dziedzictwa kulturowego” (Dz.U. z 2004r. Nr 284, poz. 2846).
2. Lokalny Plan Rozwoju Gminy Jastrzębia, Jastrzębia 2004.
3. Dane statystyczne Urzędu Gminy w Jastrzębi.
4. Kazimierz Mróz „Jastrzębia – wieś powiatu radomskiego”.
5. Wyciąg z Wojewódzkiego Archiwum Powiatowego w Kielcach, Oddział w Radomiu.
6. Informacje (historie) na podstawie wspomnień najstarszych mieszkańców wsi.

Uchwała Nr 1  
Zebrania Wiejskiego Sołectwa Owadów  
Z dnia 16 maja 2008r.

w sprawie przyjęcia Planu Odnowy Miejscowości Owadów.

Na podstawie:

Rozporządzenia Ministra Rolnictwa i Rozwoju Wsi z dnia 14 lutego 2008r. w sprawie szczegółowych warunków i trybu przyznawania pomocy finansowej w ramach działania „Odnowa i rozwój wsi” objętego Programem Rozwoju Obszarów Wiejskich na lata 2007-2013 ( Dz. U. Nr 38 z 2008 poz. 220)

§1.

Mieszkańcy sołectwa Owadów na zebraniu wiejskim w dniu 16 maja 2008r. przyjmują Plan Odnowy Miejscowości Owadów w brzmieniu określonym w załączniku nr 1 do niniejszej uchwały.

Przewodniczący zebrania

**SOŁTYS**

Sołectwa Owadów

*Elżbieta Rękosz*



# LISTA OBECNOŚCI NA ZEPHYRUL

MIĘSKIM SOŁECTWA OMIADOMI w dn. 16.05.2008,

TEMAT: „O PLAN ODNOWY MIEJSCOWOŚCI”

1. Alicja Borowska
2. Edyta Potera
3. Barbara Danuta
4. Kozłowska Janina
5. Olinda Kuchta
6. Miodziński Piotr
7. Wojciech Tichonowicz
8. Kamila Gajeczek
9. FRANCISZEK CZESŁAW
10. Paweł Pieta
11. Przemysław Michałowski
12. Dreba Tadeusz
13. Marzena Stomota
14. Patrycja Kosińska
15. Paulina Uściwieszka
16. Piotrowska Elżbieta
17. Patrycja Kosińska
18. Siniak Jacek
- 19.
- 20.
- 21.
- 22.