

**Uchwała Nr XV/82/2016  
Rady Gminy Jastrzębia  
z dnia 28 stycznia 2016r.**

**w sprawie zatwierdzenia Planu Odnowy Miejscowości Bartodzieje**

*Na podstawie art. 18 ust. 2 pkt 6 ustawy z dnia 8 marca 1990r. o samorządzie gminnym (tekst jedn. Dz.U.2015 poz. 1515 z późn. zm.) Rada Gminy Jastrzębia uchwała, co następuje:*

**§ 1.**

Zatwierdza się Plan Odnowy Miejscowości Bartodzieje na lata 2016-2023 w brzmieniu stanowiącym załącznik do niniejszej Uchwały.

**§ 2.**

Wykonanie uchwały powierza się Wójtowi Gminy Jastrzębia.

**§ 3.**

Uchwała wchodzi w życie z dniem podjęcia.

PRZEWODNICZĄCY RADY  
*Józef Tomalski*  
Józef Tomalski

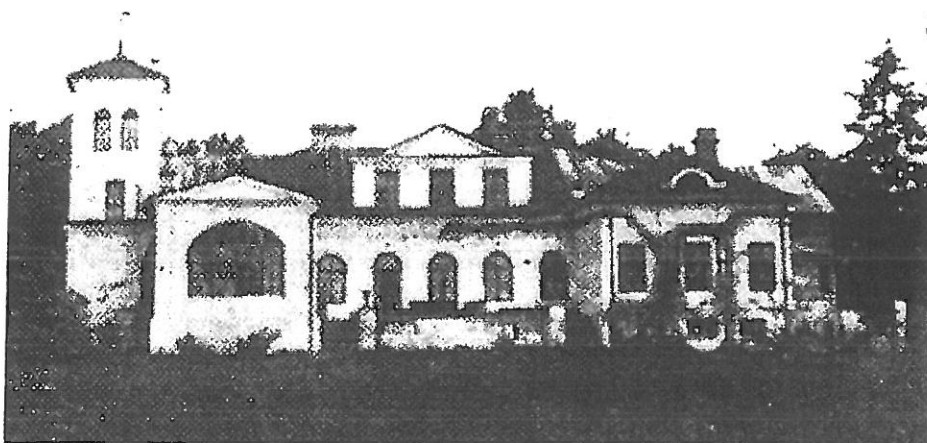


*Załącznik  
do Uchwały Nr XV/82/2016  
Rady Gminy Jastrzębia  
z dnia 28 stycznia 2016r.*

# **PLAN ODNOWY MIEJSCOWOŚCI BARTODZIEJE**

na lata 2016 - 2023

**GMINA JASTRZĘBIA  
POWIAT RADOMSKI  
WOJEWÓDZTWO MAZOWIECKIE**



**Bartodzieje 2016**

## Spis treści

<b>WSTĘP</b>	<b>3</b>
<b>1. HISTORIA WSI BARTODZIEJE</b>	<b>4</b>
<b>2. POŁOŻENIE WSI BARTODZIEJE (MAPA)</b>	<b>5</b>
<b>3. DIAGNOZA AKTUALNEJ SYTUACJI WSI BARTODZIEJE</b>	<b>6</b>
<b>4. ANALIZA ZASOBÓW WSI BARTODZIEJE</b>	<b>8</b>
4.1. Środowisko przyrodnicze	8
4.2 Środowisko kulturowe	9
4.3 Dziedzictwo religijne i historyczne	10
4.4 Obiekty i tereny	11
4.5 Gospodarka i rolnictwo	11
4.6 Sąsiedzi i przyjezdni	12
4.7 Instytucje	13
4.8 Ludzie i organizacje społeczne	13
<b>5. ANALIZA SWOT</b>	<b>14</b>
5.1 Silne strony – atuty rozwoju wsi Bartodzieje	14
5.2 Słabe strony – czynniki ograniczające rozwój wsi Bartodzieje	14
5.3 Szanse i okazje - możliwości rozwoju wynikające z otoczenia	15
5.4 Zagrożenia – czynniki niesprzyjające wynikające z otoczenia	15
<b>6. WIZJA ROZWOJU WSI BARTODZIEJE</b>	<b>16</b>
6.1 Arkusz planowania	16
6.2 Harmonogram wdrażania planu	20
6.3 Koszt realizacji zadań	21

## WSTĘP

Rozwój i odnowa obszarów wiejskich to jedno z kluczowych wyzwań, jakie stoją przed Polską w okresie integracji z Unią Europejską. Zasadniczym jej celem jest wzmocnienie działań służących zmniejszaniu istniejących dysproporcji i różnic w poziomie rozwoju obszarów wiejskich w stosunku do terenów miejskich.

**Plan Odnowy Miejscowości Bartodzieje na lata 2016 – 2023** jest dokumentem strategicznym, stworzonym przy znacznym udziale mieszkańców. Określa najważniejsze działania, które sami zainteresowani uznali za istotne dla swojej miejscowości, działania, które pomogą im rozwiązać problemy, pokonać bariery i osiągnąć stawiane sobie przez nich cele. Proponowane przedsięwzięcia mieszkańcy uznali za realne, możliwe do zrealizowania, przy założeniu także ich własnej aktywności oraz przy zaangażowaniu władz samorządowych Gminy Jastrzębia. Plan powstał w wyniku dyskusji na zebraniach wiejskich, po konsultacji Rady Sołeckiej z mieszkańcami. Opracowanie Planu pozwoliło także na uświadomienie sobie przez mieszkańców ich roli w tworzeniu pomysłów na własny rozwój i poprawę warunków życia.

Plan ma być między innymi załącznikiem do projektów zgłaszanych w celu uzyskania pomocy finansowej w ramach krajowych programów pomocowych oraz środków Unii Europejskiej. Plan odnowy miejscowości Bartodzieje dotyczy kilku najbliższych lat. W okresie tym podejmowane będą określone - z uwagi na zaplanowane cele i priorytety rozwojowe - działania inwestycyjne, a także inne o charakterze szkoleniowym czy rekreacyjno-wypoczynkowym. Podjęcie się realizacji danego zadania poprzedzone zostanie przygotowaniem niezbędnych opisów i uzasadnień realizacji zadania, opracowaniem zakresu rzeczowego, określeniem kosztów i terminów realizacji. Tak przygotowane i określone zadania będą przyjmowane przez zebrania wiejskie i będą stanowić kolejne załączniki do planu.

Opracowany Plan Odnowy Miejscowości Bartodzieje wraz z opisem danego zadania, stanowić będzie nierozdzielny załącznik składanego o dofinansowanie wniosku do różnych instytucji finansujących w okresie 2016-2023.

## 1. HISTORIA WSI BARTODZIEJE

Wieś Bartodzieje należy do starszych w regionie. Pierwsza wzmianka o miejscowości *Bercogei* pochodzi z 1191 r. i dotyczy przyznania z niej dziesięciny kolegiacie sandomierskiej przez Kazimierza Sprawiedliwego. W 1260 r. występuje nazwa *de Bartodzey*. Niemal współczesną formę *Barthodzeje* podaje Długosz (1470 – 1480). Nazwa wsi związana jest z jej pierwotnym, służebnym charakterem. Założyli ją bartnicy-bartodzieje. Leśne barcie były ich dziedziczną własnością, posiadali przywilej wolnego wstępu do lasu i korzystania z jego zasobów, w zamian składali daninę w miodzie, tzw. bartne do grodu kasztelańskiego w Radomiu.

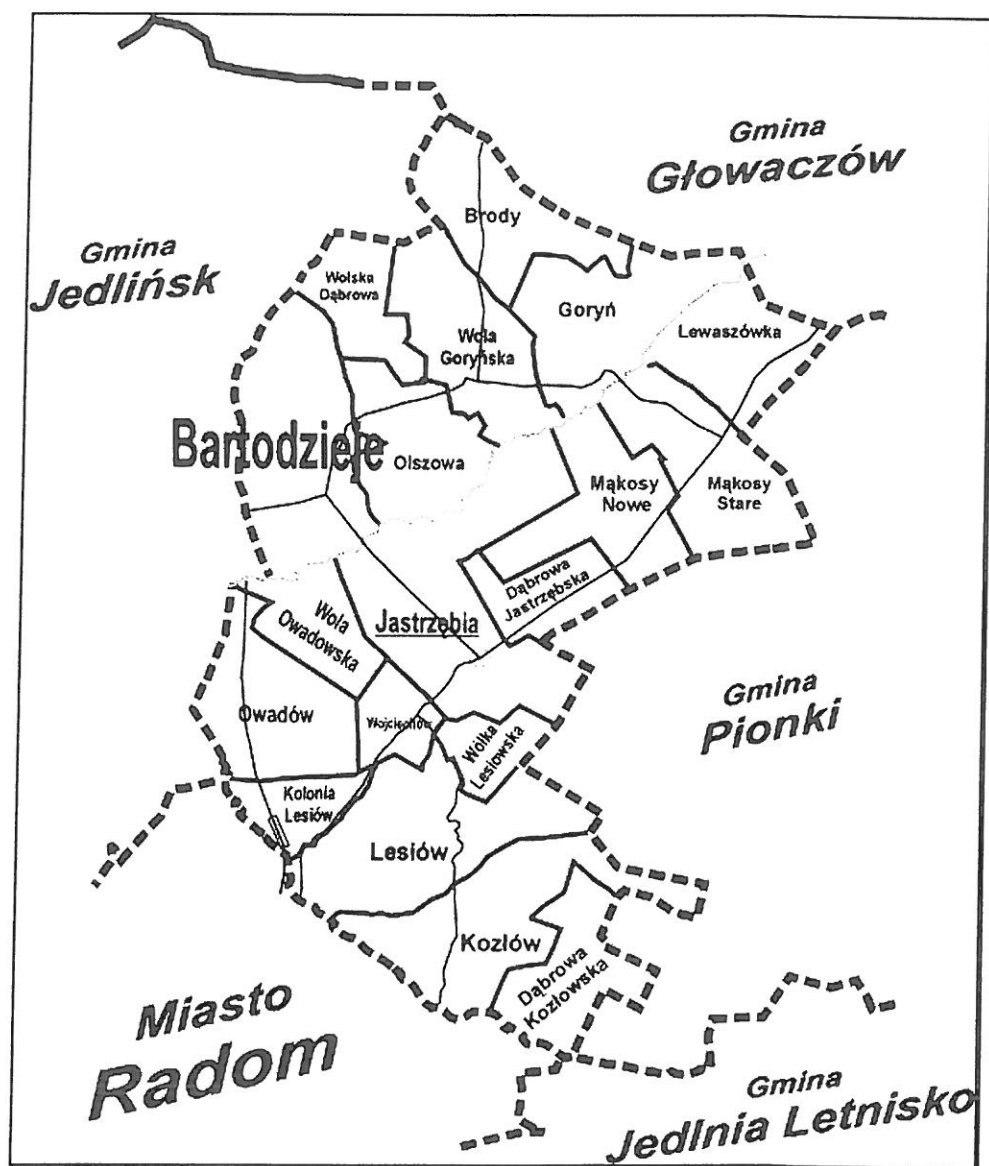
Pierwszymi znanym właścicielem Bartodziej był Jan Głowacz, dziedziczący Głowaczów oraz liczne dobra w tym Leżanice. W 1419 r. część wsi zakupił Jan Droboth herbu Doliwa, brat starosty radomskiego Dobrogosta. Pozostała część Bartodziej nadal dziedziczona była przez potomków Głowacza, w 1485 r. współdziedzicem wsi był Hieronim syn Sędziwoja. Mimo silnych związków ze szlachtą mazowiecką rozlokowaną na Zapiliczu i dalej na północ w ziemi czerskiej Bartodzieje weszły w skład powiatu radomskiego, wówczas jednego z 9 w województwie sandomierskim.

W 2. poł. XV w. w Bartodziejach dziedziczyli Doliwczycy Mikołaj i Jan. W 1508 r. wieś należała do Stanisława i Anny Bartodziejskich. Lustracja województwa sandomierskiego z lat 1564 – 1565 wymienia Bartodzieje (*Barthodzieie*), jako jedną z 10 szlacheckich wsi, wchodzących w skład parafii Goryń. Bartodzieje miały wówczas dwóch właścicieli: Drobothów i Bernatów. W 1569 r. część wsi należała do Jana Drobotha, a część do Jana Bartodziejskiego herbu Łabędź. Tym samym herbem posługiwali się Duninowie Bartodziejscy, rodzina władająca Bartodziejami w 2. poł. XVII w. Po nich dziedziczyli Baranowscy herbu Ostoja. Na początku XVIII w. wieś należała do Piotra Boglewskiego, herbu Jelita, właściciela Gorynia. W latach 1724 i 1726 część dóbr Bartodzieje zakupili od niego Szymanowscy. W 1738 r. wieś, jako część dóbr goryńskich była posagiem Marianny Zielińskiej, która wyszła za mąż za Józefa Pułaskiego. Po nim dziedziczył syn Antoni. W Bartodziejach zamieszkała Katarzyna siostra Antoniego Pułaskiego, która w 1761 r. poślubiła Józefa Krzywickiego z Bierwiec.

W 1776 r. Bartodzieje liczyły 17 domów. W 1789 r. część majątku była własnością Antoniego Pułaskiego, reszta należąca do Cichockiego, dzierzawiona była przez Tomasza Pomianowskiego. Wieś liczyła ogółem 18 dymów, w tym 14 sępnych czyli gruntowych i 4 dymy dworskie. W 1792 r. część Bartodziej została kupiona przez Józefa Krzywickiego. Majątek dziedziczyli synowie Józefa, najpierw Ignacy, a po nim, w 1825 r. Stanisław. Pod koniec 1830 r. Bartodzieje nabył mieszkaniec Warszawy Wawrzyniec Mikulski, który 1837 r. sprzedał je Janowi Kuszewskiemu. W tym samym roku majątek po ojcu przejął Ludwik Kuszewski i władał nim do 1842 r. Po licytacji w 1844 r. Bartodzieje nabył Andrzej Deskur, właściciel sąsiedniego Gorynia. W 1846 r. przypadły Stanisławowi Deskurowi bratankowi Andrzejowi. W 1861 r. wieś Bartodzieje nabyli małżonkowie Karol de Huntley Gordon i Laura z Sołtyków córka kasztelana Franciszka Sołtyka. W 1883 r. spadkobiercy Karola Gordona sprzedali Bartodzieje Zenonowi Jakackiemu. W trzy lata później wieś stała się własnością Marii Strojnowskiej, która w 1897 r. sprzedała ją Bolesławowi i Marii Maleszewskim.

W 1912 r. Bartodzieje odziedziczył Bolesław Janowski, syn Idalii z Chorbkowskich, siostry Marii Maleszewskiej. Na początku lat 20. ubiegłego wieku w posiadaniu Janowskich było ponad 300 ha. W okresie II wojny światowej Janowskich wysiedlono, a dwór stał się ośrodkiem zarządzanego przez Niemców majątku „Wehrmachtsgute Bartodzieje”. W 1945 r. mieszkańcy dworu powrócili do Bartodziej. Majątek z uwagi na wielkość nie podlegał reformie rolnej. Przez kolejne dziesięciolecia, do 1987 r. Janowscy gospodarowali na jego resztkach. W latach 1987-2015 bartodziejski majątek był własnością polsko-szwedzkiego małżeństwa. W tym okresie dwór uległ dewastacji, podpalony w listopadzie 2003 r. jest w stanie ruiny. W lipcu 2015 roku obiekt zmienił właściciela, który planuje rewitalizację całego kompleksu dworsko-parkowego.

## 2. POŁOŻENIE WSI BARTODZIEJE (MAPA)



Mapa 1. Położenie wsi Bartodzieje na tle gminy Jastrzębia, miasta Radomia i gmin sąsiednich

### 3 DIAGNOZA AKTUALNEJ SYTUACJI WSI BARTODZIEJE

#### *Co ją wyróżnia?*

- dogodne położenie, wieś położona jest w gminie Jastrzębia, w powiecie radomskim, w południowej części województwa mazowieckiego. Odległość od centrum Radomia w linii prostej do głównej części wsi wynosi około 13 km. Przez Bartodzieje przebiegają dwie drogi powiatowe łączące wieś Jastrzębię z Wolą Goryńską oraz gminą Jedlińsk. W bezpośrednim sąsiedztwie sołectwa znajduje się stacja kolejowa linii nr 8 Warszawa – Kraków.
- ilość mieszkańców: ponad 440 osób,
- powierzchnia: 804,1 ha co stanowi 8,96% powierzchni gminy Jastrzębia,
- działanie na jej obszarze następujących instytucji i obiektów użyteczności publicznej:
  - Publiczna Szkoła Podstawowa;
  - Samodzielny Niepubliczny Zakład Opieki Zdrowotnej;
  - Ochotnicza Straż Pożarna;
  - Filia Gminnej Biblioteki Publicznej;
  - Gabinet weterynaryjny.
- walory przyrodnicze i krajobrazowe, czyste środowisko, brak zakładów przemysłowych uciążliwych dla środowiska.
- na terenie wsi znajdują się zabytkowe obiekty architektoniczne takie jak: ruiny dworu i dwóch oficyn z I poł. XIX w. wraz z zabytkowym parkiem.
- występuje kilka udokumentowanych stanowisk archeologicznych.

#### *Jakie pełni funkcje?*

- dzięki lokalizacji Szkoły Podstawowej pełni funkcje oświatową i kulturalną
- w obrębie wsi znajduje się około 40 gospodarstw rolnych;
- pełni funkcje usługowo – handlowe i rolnicze.

#### *Kim są mieszkańcy?*

- właściciele indywidualnych gospodarstw rolnych;
- osoby spoza terenu gminy posiadające działki letniskowe;
- pracownicy zakładów pracy;
- emeryci, renciści i bezrobotni;
- przedsiębiorcy.

#### *Co daje utrzymanie?*

- praca zarobkowa na terenie miejscowości, na terenie gminy i poza terenem gminy;
- praca we własnym indywidualnym gospodarstwie rolnym;
- świadczenia socjalne typu: renty, emerytury, zasiłki dla bezrobotnych;
- praca na własny rachunek w usługach lub handlu;

#### *Jak zorganizowani są mieszkańcy (formy zorganizowanej działalności)?*

- Ochotnicza Straż Pożarna (jedna z 4 jednostek na terenie gminy);
- Rada Sołecka;
- Stowarzyszenie na Rzecz Rozwoju i Promocji Wsi Bartodzieje.



- Klub Seniora
- Zespół Ludowy „Bartodziejaki”

#### ***W jaki sposób rozwiązują problemy?***

- Zwracanie się do instytucji i organizacji działających we wsi, do radnego, do sołtysa, do władz gminy;
- organizowanie zebrań wiejskich.

#### ***Jak wygląda nasza wieś?***

- główna część wsi położona jest wzdłuż dróg powiatowych;
- zabudowa dość zwarta, po obu stronach drogi;
- oświetlenie głównych odcinków dróg.

#### ***Jakie obyczaje i tradycje są przez nas pielęgnowane?***

- kultywowanie tradycji religijnych (m.in. dożynki parafialne i uroczystości kościelne w kościele parafialnym w Lisowie);
- indywidualne formy pielęgnacji różnorodnych tradycji i zwyczajów ludności;
- festyny rodzinne (przy PSP w Bartodziejach).
- Imprezy organizowane przez stowarzyszenie z elementami folkloru (np. biesiady)

#### ***Jak wyglądają mieszkania i obejścia?***

- występuje zróżnicowanie starej i nowej zabudowy;
- zabudowa zagrodowa, budownictwo mieszkaniowe jednorodzinne oraz zabudowa związana z prowadzoną działalnością gospodarczą. Poza zwartą zabudową wsi występuje zabudowa rozproszona w formie kolonijnej;
- występuje zróżnicowanie o dbałość, estetykę oraz ład i porządek na posesjach, można zauważyć stały postęp w tym zakresie;
- wieś podłączona do wodociągu gminnego;
- brak kanalizacji (ścieki gromadzone w zbiornikach przydomowych);
- brak gazyfikacji.

#### ***Jaki jest stan otoczenia i środowiska?***

- brak większych skoncentrowanych źródeł zanieczyszczeń powodujących degradację środowiska;
- wieś podłączona jest do gminnej sieci wodociągowej;
- brak regulacji gospodarki ściekowej, brak oczyszczalni, brak kanalizacji burzowej;
- prowadzona jest selektywna zbiórka odpadów.

#### ***Jakie są powiązania komunikacyjne?***

- wieś jest miejscem przecinania się powiatowych szlaków komunikacyjnych;
- dobrze rozwinięty kołowy transport publiczny (podmiejskie linie autobusowe);
- dogodne połączenie kolejowe z Radomiem i Warszawą (stacja i dworzec *Bartodzieje*);
- transport prywatny.

#### ***Co proponujemy dzieciom i młodzieży?***

- Bartodzieje są siedzibą Szkoły Podstawowej, w związku z tym młodzież w wieku szkolnym w czasie trwania zajęć lekcyjnych jak i poza nimi posiada możliwości korzystania z zasobów szkoły oraz kółek zainteresowań;
- Bartodzieje są siedzibą Filii Gminnej Biblioteki Publicznej w związku z tym młodzież posiada możliwości korzystania z jej zasobów;
- coroczne festyny rodzinne i turnieje sportowe.

## 4. ANALIZA ZASOBÓW WSI BARTODZIEJE

### 4.1 ŚRODOWISKO PRZYRODNICZE

#### *Walory krajobrazowe*

Są o znaczeniu dużym:

- zróżnicowany krajobraz rolniczy, z udziałem roślinności naturalnej, zadrzewień oraz obszarów zalesionych;
- pobliskie tereny chronionego krajobrazu otuliny Puszczy Kozienickiej;
- ochrona ciekawej zabudowy wiejskiej;
- ruiny zabytkowego park położonego na skarpie doliny rzeki Radomki (7 pomników przyrody: 6 dębów bezszypółkowych i 1 modrzew polski).

#### *Walory przyrodnicze*

Są o znaczeniu dużym:

- zabytkowy park z pomnikami przyrody;
- kompleksy leśne;
- ukształtowanie terenu (dolina Radomki o szerokości ok. 1 km.).

#### *Wody powierzchniowe (cieki, rzeki, stawy)*

Są o znaczeniu dużym:

- południową granicą wsi jest rzeka Radomka;
- w dolinie rzeki Radomki występują ślady dawnych koryt rzecznych;
- rowy melioracyjne;
- stawy.

#### *Gleby*

Są o znaczeniu dużym:

- gleby bielcowe wytworzone z piasków pochodzenia polodowcowego oraz gleby brunatne wytworzone z luźnych piasków.

#### *Kopaliny*

Są znaczeniu małym:

- udokumentowane nieeksploatowane złoża węgla brunatnego;
- złoża piasku.

## 4.2 ŚRODOWISKO KULTUROWE

### *Walory architektury wiejskiej, zabytki i osobliwości kulturowe*

Są o znaczeniu dużym:

- pierwotne rozplanowanie wsi w formie ulicówki rozwinięte w okresie nowożytnym do wielodrożnicy, zmiany układu przestrzennego znacznie nasiliły się zwłaszcza z XIX wieku.

W zabudowie wyróżniają się następujące obiekty:

- ruiny kompleksu dworskiego z XIX w. (dwór, 2 oficyny i obiekty folwarku – w stanie ruiny);
- park o powierzchni 3 ha, położony na skarpie z układem stawowym;
- figury i krzyże przydrożne (1 figura wpisana do rejestru zabytków);
- kilka stanowisk archeologicznych.

### *Walory zagospodarowania przestrzennego*

Są o znaczeniu dużym:

- prawnie uregulowany stan prawny zagospodarowania przestrzennego wsi (studium uwarunkowań i kierunków zagospodarowania przestrzennego) – brak planu zagospodarowania przestrzennego
- zróżnicowany krajobraz rolniczy z dużym udziałem roślinności naturalnej, zadrzewień, wzniesień i niewielkich obniżen terenu (dolina Radomki)

### *Zespoły artystyczne*

- zespół ludowy „Bartodziejaki” założony w 2011 roku.

### 4.3 DZIEDZICTWO RELIGIJNE I HISTORYCZNE

#### *Miejsca, osoby i przedmioty kultu*

Są o znaczeniu średnim:

- figurki i kapliczki przydrożne.

#### *Święta, odpusty*

Są o znaczeniu małym:

- kultywowane przez mieszkańców przy parafii rzymskokatolickiej w Lisowie.

#### *Tradycje, obrzędy gwara*

Są o znaczeniu małym:

- kultywowanie tradycji religijnych, indywidualne formy pielęgnacji różnorodnych tradycji i zwyczajów ludności.

#### *Legandy, podania i fakty historyczne*

- w Bartodziejach znajdują się 2 miejsca upamiętniające Powstanie Styczniowe:
  - figura przydrożna przy remizie OSP;
  - mogiła powstańców w przydworskim parku.

Brak historycznego potwierdzenia bitew lub potyczek

- legenda o zaginionym skarbie (zakopany w parku obok dworu).

#### *Postacie historyczne*

- dawni właściciele dworu pełniący różne funkcje państwowe, m.in.:
  - Bolesław Maleszewski (1844–1912) - senator;
  - Andrzej Deskur (1776–1850) - poseł na sejm.

#### *Specyficzne nazwy*

- występują tradycyjne nazwy: oprócz centralnej części wsi Bartodzieje, występują nazwy innych zamieszkałych przysiołków: Bartosy, Kolonie Bartodzieje, Borki, oraz inne zanikające nazwy pól i części terenu wsi: Króćiczki, Pokoje, Załowie, Margorsta, Ogrodziska, Półanki, Stegna, itd.

## 4.4 OBIEKTY I TERENY

### *Działki pod zabudowę mieszkaniową*

- w studium uwarunkowań i kierunków zagospodarowania przestrzennego przewidziane są tereny pod zabudowę mieszkaniową.

### *Działki pod domy letniskowe*

- studium uwarunkowań i kierunków zagospodarowania przestrzennego zakłada wydzielenie terenów pod zabudowę letniskową.

### *Działki pod zakłady usługowe i przemysł, pustostany mieszkaniowe, magazynowe i poprzemysłowe*

- w studium uwarunkowań i kierunków zagospodarowania przestrzennego założone jest wyznaczenie obszarów pod infrastrukturę handlowo – usługową i drobną działalność gospodarczą z wyłączeniem przemysłu o dużej uciążliwości dla mieszkańców bądź też środowiska naturalnego.

### *Tradycyjne obiekty gospodarskie wsi, place i miejsca publicznych spotkań, miejsca spotkań i rekreacji*

- boisko przy PSP (miejsce organizacji festynów i zawodów sportowych);
- plac przy remizie OSP;
- plac wspólnoty wiejskiej.

## 4.5 GOSPODARKA I ROLNICTWO

### *Specyficzne produkty (hodowle, uprawy polowe)*

- produkcja wielkotowarowa, brak specyficznych produktów regionalnych
- gospodarstwa specjalizujące się w produkcji mlecznej;
- gospodarstwa ekologiczne;
- gospodarstwa niskotowarowe.

### *Znane firmy produkcyjne i zakłady usługowe*

Są o znaczeniu średnim:

- zakład elektroinstalacyjny;
- tartak;
- dom weselny;
- warsztaty naprawy pojazdów;
- sklepy spożywczo – przemysłowe;
- punkt sprzedaży pasz.

## 4.6 SAŚIEDZI I PRZYJEZDNI

### *Korzystne, atrakcyjne sąsiedztwo i duże miasto, arteria komunikacyjna, atrakcja turystyczna*

Są o znaczeniu dużym:

- sąsiedztwo wsi Jastrzębia – siedziby Urzędu Gminy w Jastrzębi oraz innych instytucji publicznych:
  - Gminny Ośrodek Pomocy Społecznej
  - Przedszkole Publiczne
  - Posterunek Policji
  - Urząd Pocztowy
  - Urząd Stanu Cywilnego
- sąsiedztwo miasta Radom jako ośrodka świadczącego usługi wyższego rzędu:
  - szkolnictwo średnie i wyższe;
  - instytucje kultury m.in. muzea, kina, teatry, biblioteki;
  - służba zdrowia publiczna i prywatna;
  - urzędy i instytucje państwowe (starostwo powiatowe, sądy, prokuratura, policja).

### *Atrakcje turystyczne i ciekawski zlokalizowane na terenie gminy Jastrzębia:*

- otulina Puszczy Kozienskiej i bliskie położenie chronionego krajobrazu w rezerwach Puszczy Kozienskiej;
- dolina rzeki Radomki (starorzecza);
- rzeka Radomka jako potencjalny element rozwoju turystyki (spływy kajakowe);
- inne ciekawe okolice mogące stać się przedmiotem interesujących wycieczek pieszych lub rowerowych.

### *Inne obiekty o walorach zabytkowych*

- Kościół parafialny w Goryniu z XIX w;
- Zabytkowa kapliczka w Jastrzębi.

### *Stanowiska archeologiczne:*

- na terenie gminy występuje wiele stanowisk archeologicznych, w większości ze wczesnej epoki brązu, ale również neolitu i wczesnego średniowiecza.

### *Ruch tranzytowy*

Jest o znaczeniu dużym:

W Bartodziejach zbiega droga powiatowa Jedlińsk – Wola Goryńska oraz drogą powiatową łączącą Bartodzieje z Jastrzębią. Na tej drodze w lipcu 2007 r. oddano do użytku nowy most o długości 60,8 m i szerokości 7 m. Nośność 50 t umożliwia przejazd dużych pojazdów ciężarowych. Most ma również znaczenie strategiczne; w przypadku zablokowania drogi krajowej E 77 właśnie tędy można zorganizować objazd. W 2015 roku odcinek drogi powiatowej Jedlińsk – Wola Goryńska przebiegający przez większą część wsi Bartodzieje został gruntownie zmodernizowany (położona została nowa nawierzchnia i powstał chodnik).

### *Przyjezdni i sezonowi*

- osoby posiadające działki letniskowe,

## 4.7 INSTYTUCJE

### *Placówki opieki społecznej*

- brak.

### *Szkoły*

Są o znaczeniu dużym:

- Publiczna Szkoła Podstawowa.

### *Inne*

- Filia Gminnej Biblioteki Publicznej.

## 4.8 LUDZIE i ORGANIZACJE SPOŁECZNE

Są o znaczeniu dużym:

- Ochotnicza Straż Pożarna;
- Stowarzyszenie na Rzecz Rozwoju i Promocji Wsi Bartodzieje.
- Klub Seniora

## 5. ANALIZA SWOT

### 5.1 SILNE STRONY - ATUTY ROZWOJU WSI

- wieś Bartodzieje zalicza się do większych wsi w gminie, pod względem liczby mieszkańców i zajmowanego obszaru;
- dobre położenie geograficzne oraz w sąsiedztwie centrum gminy (wieś Jastrzębia), na szlaku dróg powiatowych;
- bogate zasoby przyrodnicze i wypoczynkowe oraz zasoby dziedzictwa kulturowego oraz wiejskiego;
- siedziba Publicznej Szkoły Podstawowej, jednej z kilku tego typu placówek na terenie gminy;
- zorganizowane grupy: Ochotnicza Straż Pożarna, stowarzyszenie mieszkańców, klub seniora;
- brak większych zakładów produkcyjnych zanieczyszczających środowisko;
- wysoki stopień zwodociągowania, dobrze rozwinięta sieć elektro-energetyczna i telefoniczna;
- aktywność władz gminy, posiadających zdolność do współpracy z otoczeniem zewnętrznym oraz zdobywania zewnętrznych środków finansowych na realizację ważnych przedsięwzięć gminnych;
- aktywność społeczności lokalnej oraz jej zdolność do angażowania się w rozwój gminy (m.in. działalność stowarzyszenia)

### 5.2 SŁABE STRONY - CZYNNIKI OGRANICZAJĄCE ROZWÓJ WSI

- peryferyjne położenie w stosunku do centrum administracyjnego Mazowsza i wynikające stąd negatywne skutki w dotychczasowym rozwoju społeczno-gospodarczym i społecznym gminy, ucieczka ludzi młodych z terenu sołectwa;
- degradacja największego waloru kulturowego i historycznego wsi (zabytkowy obiekt dworski zniszczony przez prywatnych właścicieli);
- wysokie bezrobocie strukturalne;
- słabo rozwinięta działalność pozarolnicza oraz działalności dających dodatkowe źródła zarobkowania w gospodarstwach rolnych, np.: agroturystyka, usługi turystyczne, produkcja zdrowej żywności itp.;
- stosunkowo niski stan zasobności gospodarstw domowych, ograniczony rozwój działalności pozarolniczej zwłaszcza usługowej i turystycznej;
- wysokie potrzeby na realizację nowej i zmodernizowanie istniejącej infrastruktury technicznej, w tym infrastruktury ochrony środowiska;
- degradacja infrastruktury melioracyjnej pól;
- degradacja zasobów dziedzictwa kulturowego wiejskiego, konieczność ponoszenia wysokich nakładów inwestycyjnych na zahamowanie tych zjawisk, celem ich wykorzystania dla działalności gospodarczej;
- mało skuteczna promocja walorów przyrodniczych gminy oraz dziedzictwa kulturowego dla sciążenia kapitałów zewnętrznych, wynikająca z ograniczonych możliwości finansowych.



### **5.3 SZANSE I OKAZJE - MOŻLIWOŚCI ROZWOJU WSI, WYNIKAJĄCE Z OTOCZENIA**

- sprzyjająca polityka regionalna, w tym adresowana do rozwoju obszarów wiejskich, ze strony rządu i władz wojewódzkich;
- dostęp do kapitałów i środków pomocowych, w tym pochodzących z Unii Europejskiej;
- planowana budowa dróg gminnych i modernizacja dróg powiatowych i wynikające z tego potencjalne korzyści w postaci np.: zwiększenia atrakcyjności gruntów położonych w jej pobliżu lub w bezpośrednim jej sąsiedztwie;
- otwarcie granic (możliwość kształcenia i legalnej pracy);
- nawiązanie współpracy z innymi miejscowościami i gminami;
- rozwój oświaty i społeczeństwa informacyjnego.

### **5.4 ZAGROŻENIA - CZYNNIKI NIESPRZYJAJĄCE, WYNIKAJĄCE Z OTOCZENIA**

- brak stabilności w centralnej polityce wspierania rozwoju obszarów wiejskich i gospodarki rolnej;
- wejście do Wspólnego Rynku Europejskiego prowadzi do zwiększonej konkurencyjności krajowej;
- duże bezrobocie w regionie;
- niebezpieczeństwo niepełnego wykorzystania szans jakie dają środki pozyskane z pomocą programów UE;
- brak opłacalności produkcji rolniczej i mała specjalizacja w tym zakresie;

## 6. WIZJA ROZWOJU WSI BARTODZIEJE

### 6.1 ARKUSZ PLANOWANIA

#### PRIORYTET 1

#### „ROZWÓJ WSI ORAZ POPRAWA WARUNKÓW ŻYCIA”

##### **I. Realizacja prac modernizacyjno – inwestycyjnych mających na celu poprawę stanu technicznego i podniesienia bezpieczeństwa na drogach w obrębie miejscowości.**

##### **Zadania:**

1. Modernizacja drogi powiatowej Jedlińsk-Łukawa – Zadanie Powiatowego Zarządu Dróg w Radomiu)
2. Modernizacja drogi powiatowej na odcinku Bartodzieje-Jastrzębia (położenie nowej nawierzchni asfaltowej) – Zadanie Powiatowego Zarządu Dróg w Radomiu;
3. Modernizacja dróg gminnych:
  - a) Przebudowa drogi gminnej relacji: Bartodzieje – Olszowa – Wola Goryńska od skrzyżowania z DP 3516W do skrzyżowania DP 3518W, wraz z obsługą terenów przyległych – Etap II odc. 1634,04 m. (Celem zadania jest łączenie jednostek osadniczych z istniejącą siecią drogową, umożliwienie mieszkańcom wsi Bartodzieje, Olszowa i Wola Goryńska dojazdu do dróg powiatowych. Poprawa bezpieczeństwa i skrócenie czasu dojazdu dzieci do szkół podstawowych w Bartodziejach i woli Goryńskiej)
  - b) Budowa drogi gminnej w kierunku lasu wsi Bartodzieje (droga równoległa do Kolonii Bartodzieje)
  - c) Budowa drogi gminnej w części wsi Bartodzieje zwanej Bartosy;
  - d) Utwardzenie innych odcinków dróg gminnych na Borkach i Koloniach wsi Bartodzieje.

Rozbudowa infrastruktury drogowej jest traktowana priorytetowo, gdyż dobre skomunikowanie całego sołectwa z gminą i gminy z sąsiednim otoczeniem podniesie atrakcyjność tych terenów dla inwestycji, turystów itp.

##### **II. Unowocześnienie infrastruktury komunalnej.**

##### **Zadania:**

- **w zakresie modernizacji i zagospodarowania obiektów i terenów użyteczności publicznej**

##### **1. Modernizacja budynku remizy Ochotniczej Straży Pożarnej w Bartodziejach oraz zagospodarowanie przyległego do niej placu.**

- a) Koncepcja I – modernizacja istniejącego obiektu:

- W ramach tego zadania należy wykonać generalny remont budynku, obejmujący m.in.:
- wymianę pokrycia dachu;
  - wyposażenie w instalacje wodno – kanalizacyjną;
  - wymianę stolarki okiennej i drzwiowej.

Budynek remizy powinien spełniać 2 funkcje:

- garażową i biurową dla potrzeb jednostki OSP.
- ogólniedostępną dla mieszkańców (miejsce spotkań, siłownia, itp.)

b) Koncepcja II – budowa nowego obiektu spełniającego wszystkie opisane wyżej funkcje.

Realizacja ww. zadania musi zostać poprzedzona regulacją stanu prawnego nieruchomości OSP.

## 2. Modernizacja budynku Szkoły Podstawowej w Bartodziejach

Budynek szkoły w Bartodziejach wchodził w skład dawnego majątku ziemskiego. W latach 40. XX w. został rozbudowany i przeznaczony na cele oświatowe. Od tego okresu obiekt był wielokrotnie remontowany i przebudowywany w celu dostosowania do wymogów placówki szkolnej. Aktualnie najważniejsze prace remontowe, które należy przeprowadzić to:

- a) termomodernizacja budynku;
- b) zmiana pokrycia dachu (obecne ze względu na zużycie materiału wymaga wymiany).

## 3. Kontynuacja budowy szkoły w Bartodziejach (na bazie istniejących fundamentów)

### 4. Budowa boiska sportowego

Projektowane boisko powinno zostać zbudowane na placu przy PSP w Bartodziejach.

### 5. Zagospodarowanie placu wspólnoty wiejskiej

Po zakończeniu procedury prawnej mającej na celu ustanowienie wspólnoty gruntowej wsi Bartodzieje należy opracować plan zagospodarowania nieruchomości, którymi będzie dysponować. Wstępna koncepcja przewiduje zagospodarowanie placu wspólnoty na cele rekreacyjno – wypoczynkowe.

#### • **Uregulowanie gospodarki wodno – ściekowej.**

Unormowanie tego problemu jest jedną z najważniejszych spraw. Podłączenie do kanalizacji gospodarstw domowych w sołectwie podniosłoby jakość życia mieszkańców oraz co równie istotne – uległoby znacznemu zmniejszeniu dotychczasowe negatywne oddziaływanie na środowisko naturalne. Koncepcja przyłączenia wsi Bartodzieje do sieci kanalizacyjnej odprowadzającej ścieki do oczyszczalni w Radomiu oznacza znaczne przedłużenie rozwiązania tego problemu.

#### • **Oświetlenie dróg**

Drogi sołectwa w większości są oświetlenie (drogi powiatowe i gminne na odcinkach zabudowanych, oświetlenie budynków użyteczności publicznej). Infrastruktura techniczna w tym zakresie jest stale modernizowana i ulepszana. Planowana rozbudowa oświetlenia ulicznego powinna objąć m.in.:

- a) „ul. Kolejową” w części wsi zwanej zagajnikiem
- b) odcinek przy drodze powiatowej w kierunku wsi Olszowa i na terenie wsi Olszowa
- c) odcinek na Bartosach

- **Gazyfikacja**

Mieszkańcy wykazują zainteresowanie doprowadzeniem gazociągu do wsi Bartodzieje, jest to jednak uzależnione od tempa gazyfikacji innych sołectw na terenie gminy Jastrzębia.

- **Montaż kolektorów słonecznych i wymiana kotłów grzewczych jako działania proekologiczne**  
(zadanie do realizacji w instytucjach użyteczności publicznej i przez użytkowników indywidualnych)

### III. Doprowadzenie do poprawy estetycznego wyglądu wsi, budynków i zagród wiejskich.

#### Zadania:

1. Organizowanie konkursów na najładniejszy ogród oraz najlepiej zadbane gospodarstwo.
2. Wyrabianie świadomości ekologicznej wśród dzieci i młodzieży.  
Ważną rolę w tym względzie mają do spełnienia nauczyciele i akcje ekologiczne organizowane przez PSP w Bartodziejach.

### PRIORYTET 2

#### „POPRAWA KWALIFIKACJI I WYKSZTAŁCENIA SPOŁECZNOŚCI WSI – WALKA Z BEZROBOCIEM”

##### I. Stymulowanie działalności dających dodatkowe dochody gospodarstwom rolnym.

#### Zadania:

1. Kursy przedsiębiorczości, agroturystyki, produkcji zdrowej żywności itp.

##### II. Rozwiązania instytucjonalne i wdrażanie systemów umożliwiającym bezrobotnym zdobycie nowego zawodu, podnoszenie kwalifikacji zawodowych itp.

#### Zadania:

1. Szkolenia w zakresie prowadzenia działalności gospodarczej, np.: tworzenia małej gastronomii, itp.;
2. Szkolenia w zakresie wykorzystania zdolności i umiejętności mieszkańców (rzemiosła i rękodzieła artystycznego).

### PRIORYTET 3

„ROZWÓJ TURYSTYKI I WYPOCZYNKU OPARTY O ZASOBY PRZYRODNICZE I DZIEDZICTWO KULTUROWE WSI BARTODZIEJE”

I. Zagospodarowanie terenów wyznaczonych pod turystykę i aktywną rekreację.

Zadania:

1. Wytyczenie i oznaczenie ścieżek rowerowych.
2. Budowa tablic informacyjnych z mapką o szlakach turystycznych.

II. Podjęcie działań dla kompleksowego rozwoju usług pod potrzeby turystyki.

Zadania:

1. Szkolenia w zakresie zakładania i prowadzenia gospodarstw agroturystycznych.

III. Skuteczna promocja walorów rekreacyjno – wypoczynkowych wsi.

Zadania:

1. Szeroko rozumiana promocja wsi i jej okolic.

## 6.2 HARMONOGRAM WDRAŻANIA PLANU

## Zadania i okres ich realizacji

RODZAJ ZADANIA	2016	2017	2018	2019	2020	2021	2022	2023
MODERNIZACJA DROGI POWIATOWEJ JEDLIŃSK-LUKAWA			X					
MODERNIZACJA DROGI POWIATOWEJ NA ODCINKU BARTODZIEJE-JASTRZĘBIA				X				
PRZEBUDOWA DROGI GMINNEJ RELACJI: BARTODZIEJE – OLSZOWA – WOLA GORYŃSKA OD SKRZYŻOWANIA Z DP 3516W DO SKRZYŻOWANIA DP 3518W, WRAZ Z OBSŁUGĄ TERENÓW PRZYLEGLYCH – ETAP II ODC. 1634,04 M	X							
BUDOWA DROGI GMINNEJ W KIERUNKU LASU WSI BARTODZIEJE		X	X					
MODERNIZACJA POZOSTAŁYCH DRÓG GMINNYCH	X	X	X	X	X	X	X	X
MODERNIZACJA REMIZY		X	X					
MODERNIZACJA PSP W BARTODZIEJACH		X	X					
BUDOWA BOISKA SPORTOWEGO PRZY PSP W BARTODZIEJACH			X					
KONTYNUACJA BUDOWY SZKOŁY W BARTODZIEJACH			X	X	X			
ZAGOSPODAROWANIE WSPÓLNOTY WIEJSKIEJ		X	X	X				
UREG. GOSP. WODNO – ŚCIEKOWEJ			X	X	X	X		
OŚWIETLENIE DRÓG	X	X	X					
BUDOWA SIECI GAZOWEJ		X	X					
MONTAŻ KOLEKTORÓW SŁONECZNYCH	X	X	X	X				
WYMIANA KOTŁÓW GRZEWCZYCH	X	X	X	X				
DBANIE O ESTETYCZNY WYGLĄD BUDYNKÓW I POSESJI	X	X	X	X	X	X	X	X
KURSY I SZKOLENIA	X	X	X	X	X	X	X	X
ROZWÓJ TURYSTYKI	X	X	X	X	X	X	X	X

### 6.3 KOSZT REALIZACJI ZADAŃ (ze wskazaniem źródeł finansowania)

RODZAJ ZADANIA	SZACUNKOWY KOSZT W ZŁOTYCH	ŹRÓDŁA FINANSOWANIA
MODERNIZACJA DROGI POWIATOWEJ JEDLIŃSK-LUKAWA	6 000 000 zł.	Fundusze unijne, środki powiatu, środki własne gminy
MODERNIZACJA DROGI POWIATOWEJ NA ODCINKU BARTODZIEJE-JASTRZĘBIA	1 500 000 zł	Fundusze unijne, środki powiatu, środki własne gminy
PRZEBUDOWA DROGI GMINNEJ RELACJI: BARTODZIEJE – OLSZOWA – WOLA GORYŃSKA OD SKRZYŻOWANIA Z DP 3516W DO SKRZYŻOWANIA DP 3518W, WRAZ Z OBSŁUGĄ TERENÓW PRZYLEGLYCH ETAP II - 1634,04 M	1 023 634,18	Fundusze unijne, środki własne gminy
BUDOWA DROGI GMINNEJ W KIERUNKU LASU WSI BARTODZIEJE	1 000 000	Fundusze unijne, środki własne gminy, środki budżetu województwa mazowieckiego
MODERNIZACJA POZOSTAŁYCH DRÓG GMINNYCH	300 000	Środki własne gminy, środki budżetu województwa mazowieckiego
MODERNIZACJA REMIZY	350 000	Fundusze unijne, środki własne gminy
MODERNIZACJA PSP W BARTODZIEJACH	250 000	Fundusze unijne, środki własne gminy
KONTYNUACJA BUDOWY SZKOŁY W BARTODZIEJACH	2 000 000	Fundusze unijne, środki własne gminy i inne
BUDOWA BOISKA SPORTOWEGO PRZY PSP W BARTODZIEJACH	250 000	Fundusze unijne, środki własne gminy, środki MSIT
ZAGOSPODAROWANIE WSPÓLNOTY WIEJSKIEJ	100 000	Fundusze unijne, środki własne gminy
UREG. GOSP. WODNO – ŚCIEKOWEJ	2 000 000	Fundusze unijne, środki własne gminy, fundusze WFOŚIGW
OŚWIETLENIE DRÓG	100 000	Fundusze unijne, środki własne gminy
BUDOWA SIECI GAZOWEJ	0	Inwestycja Mazowieckiej Spółki Gazowniczej
MONTAŻ KOLEKTORÓW SŁONECZNYCH	70 000	Fundusze unijne, środki własne gminy, fundusze WFOŚIGW
WYMIANA KOTŁÓW GRZEWczyCH	50 000	Fundusze unijne, środki własne gminy, fundusze WFOŚIGW
DBANIE O ESTETYCZNY WYGLĄD BUDYNKÓW I POSESJI	0	Fundusze unijne, środki własne gminy
KURSY I SZKOLENIA	100 000	Fundusze unijne, środki własne gminy
ROZWÓJ TURYSTYKI	100 000	Fundusze unijne, środki własne gminy

